

نماذج الشارقات

بقلم الأستاذ / أبجديات

الكاتب بمنتدى تداول

جمع وترتيب
أبو معاذ التميمي

لا تحرمنا من دعوة صالحة بظهر الغيب لمن كتبه وجمعه

للحصول على مزيد من الكتب

www.Sa11.com

التحديث الأول

١٤٢٦-٣-١

فهرس الموضوعات

صفحة	الموضوعات	م
٣	١ مقدمة
٤	٢ المثلث التصاعدي
٥	٣ المثلث الهابط
٧	٤ المثلث المتماثل " المحايد "
٩	٥ الرأس والكتفين
١١	٦ الكوب والعروة
١٣	٧ الأعلام
١٦	٨ الوند
١٨	٩ المستطيلات
٢٠	١٠ نموذج دبل بتوم " W "

بسم الله الرحمن الرحيم

مقدمة

في عالم الطب مثلاً .. لا يوجد دكتور لا يعرف طريقة قراءة أسعة إكس أو إخفاء ما لها من فضل كبير عليه في مساعدته في اكتشاف ما يجري داخل جسم الإنسان .. فهل يوجد دكتور لا يعرف طريقة قراءتها ؟ بالطبع لا
 ففي مجال عملنا والذي هو الآن السوق المالية أو البورصة .. يمكن تشبيه الرسوم البيانية " الشارت " للمستثمر بصورة أشعة إكس للدكتور.. فلنأتي لنسأل أنفسنا هذا السؤال .. هل يوجد دكتور لا يعرف طريقة قراءة أشعة إكس ؟ بالطبع لا ..
 ولكن هل يوجد مستثمر لا يعرف طريقة قراءة الرسوم البيانية ؟ بالطبع نعم..
 ومن هنا فيجب على كل مستثمر أن يتعلم طريقة قراءة وفهم الرسوم البيانية ليحاول معرفتها ما يجري وما سيجري لسهمه..
 صحيح أن العملية ستكون صعبة في البداية ولكن مع الاستمرارية في محاولة قراءة وفهم الشارتات سيصبح هذا الأمر سهلاً وسيستطيع المستثمر أو المحلل الفني معرفة الباترن أو النموذج المكون في الشارت من نظرة واحدة ولكن هذا لن يأتي إلا مع الاستمرارية ومحاولة قراءة الشارتات للأسهم..

والنماذج التي سنقوم بشرحها بإذن الله هي :-

- | | |
|----------------------|-------------------------|
| Ascending Triangle | ١ - المثلثات التصاعديّة |
| Descending Triangle | ٢ - المثلثات الهابطيّة |
| Symmetrical Triangle | ٣ - المثلثات المتماثلّة |
| Head & Shoulders | ٤ - الرأس والكتفين |
| Cub & Handle | ٥ - الكوب والعروة |
| Flags & Pannants | ٦ - الأعلام |
| Wedges | ٧ - الوتد |
| Rectangles | ٨ - المستطيلات |
| Double Bottom " W " | ٩ - نموذج |

١- المثلث التصاعدي : Ascending Triangle

المثلث التصاعدي هو نموذج إيجابي يتكون أثناء ترند صاعد . ولكن أحياناً يتكون المثلث الصاعد عندما يسير السهم في ترند هابط ويكون نموذجاً معاكساً ويشير إلى الارتفاع .
وسواء كان تكوينه أثناء ترند صاعد أو هابط فالمثلث الصاعد هو نموذج إيجابي يشير إلى التجميع .
يمكن للمثلث الصاعد أن يكون كمثل قائم الزاوية .



مميزات النموذج:

- ١- الترند : هذا المثلث هو نموذج استمراري يتكون خلال ترند صاعد . ولأن المثلث الصاعد نموذج إيجابي فإن طول ومدة الترند غير مهم .
- ٢- الخط الأفقي العلوي " مستوى المقاومة " : ويتطلب تكونه على الأقل وجود قمتين متساويتين . وعموماً فليس من الضروري أن تكون القمتان متساويتان . كما ينبغي أن تكون هناك مسافة بين القمتين .

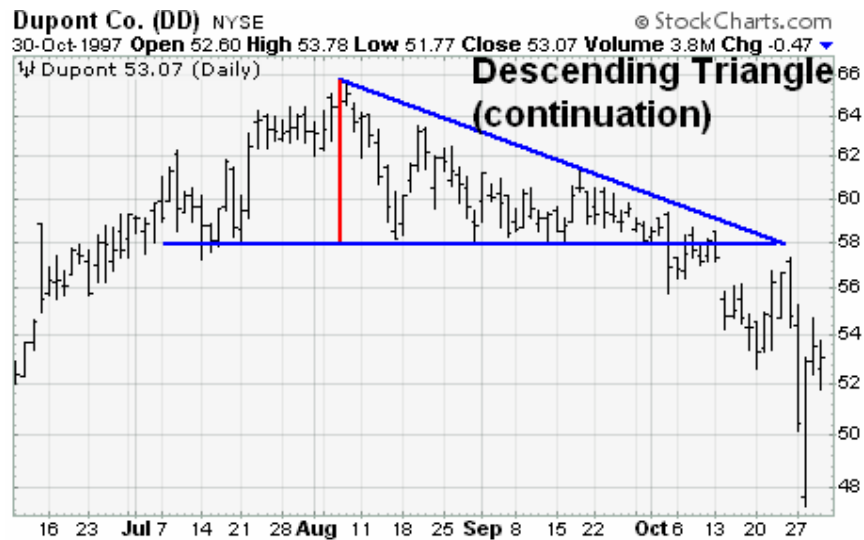
٣- الترنند الصاعد السفلي : ويتكون على الأقل بتكون قاعين صاعدين أي أن القاع الثاني أعلى من القاع الأول كما ينبغي أن تكون هناك مسافة بينهما .
من الأسباب التي تؤدي لفضل هذا النموذج هو تكون قاعين متساويين أو قاع أقل من القاع السابق.

٤- المدة : مدة تكون هذا النموذج تتراوح بين عدة أسابيع إلى عدة أشهر . والمدة المتوسطة لتكون هذا النموذج تمتد من ١ - ٣ أشهر.

٥ - حجم التداول " الكمية " : الكمية تقل وتتقلص مع تكون النموذج . وعندما يحصل الاختراق يجب أن يكون هناك ارتفاع في كمية التداول لتأكيد الاختراق . ولكن كمية تأكيد الاختراق ليست ضرورية بقدر ضرورة الكمية عند الاختراق . وبعد أن يحصل الاختراق تتحول المقاومة والتي تتمثل في " لخط الأفقي العلوي " إلى دعم قوي وأحياناً يعود سعر السهم لنقطة الاختراق والتي أصبحت دعماً قبل الانطلاق.
٦- الهدف من النموذج " السعر المستهدف " : عن طريق قياس الفرق بين القاع الأول و خط المقاومة ومن ثم جمعه مع نقطة المقاومة المختركة.

٢- المثلث الهابط: Descending Triangle

وهو نموذج استمراري وعكس النموذج السابق حيث أنه سلبي Bearish ويتكون خلال ترند هابط . وقد يكون نموذجاً انعكاسياً في حال تكونه في نهاية ترند صاعد ولكن سواء كان تكونه خلال ترند هابط أو صاعد فهو نموذج سلبي يشير إلى التصريف.





مميزات النموذج:

- ١- الترنند : عادة ما يتكون خلال ترند هابط . وبما أنه نموذج سلبي فطول ومدة الترنند غير مهمتا.
- ٢- الخط الأفقي السفلي : ويتطلب على الأقل قاعين لكي يتكون . ولا يجب أن يكون القاعان متساويان ولكن ينبغي أن يكون بينهما مسافة أو مدة كافية.
- ٣- الخط العلوي الهابط : ويتطلب على الأقل قمتين ليتكون كما ينبغي أن تكون القمة الأولى أعلى من القمة الثانية وهكذا ومن المفترض أن تكون هناك مسافة كافية بينهما .
- ومن الأسباب التي تؤدي لفشل هذا النموذج تكون قمة أخيرة أعلى أو مساوية للقمة التي تسبقها .
- ٤- المدة : يمتد تكون هذا النموذج من عدة أسابيع إلى عدة أشهر . وفي العادة يكون متوسط المدة اللازمة لتكونه ١ - ٣ أشهر .
- ٥- حجم التداول " الكمية " : الكمية تتقلص مع تكون النموذج . وفي حال كسر خط الدعم السفلي والذي يتمثل في " الخط الأفقي السفلي " فينبغي أن يكون هناك ارتفاع في حجم التداول لتأكيد الكسر . وفي حال كسر خط الدعم فإنه يتحول إلى حاجز مقاومة قوي مستقبلاً .

٦- السعر المستهدف : عن طريق قياس الفرق بين أعلى نقطة وأقل نقطة في النموذج ومن ثم إضافتها للنقطة التي حدث عندها كسر خط الدعم

٣- المثلث المتماثل " المحايد : Symmetrical Triangle "

وهو عبارة عن نموذج استمراري محايد قد يحدث بعده صعود أو هبوط حسب المتغيرات التي ستحصل مستقبلاً .

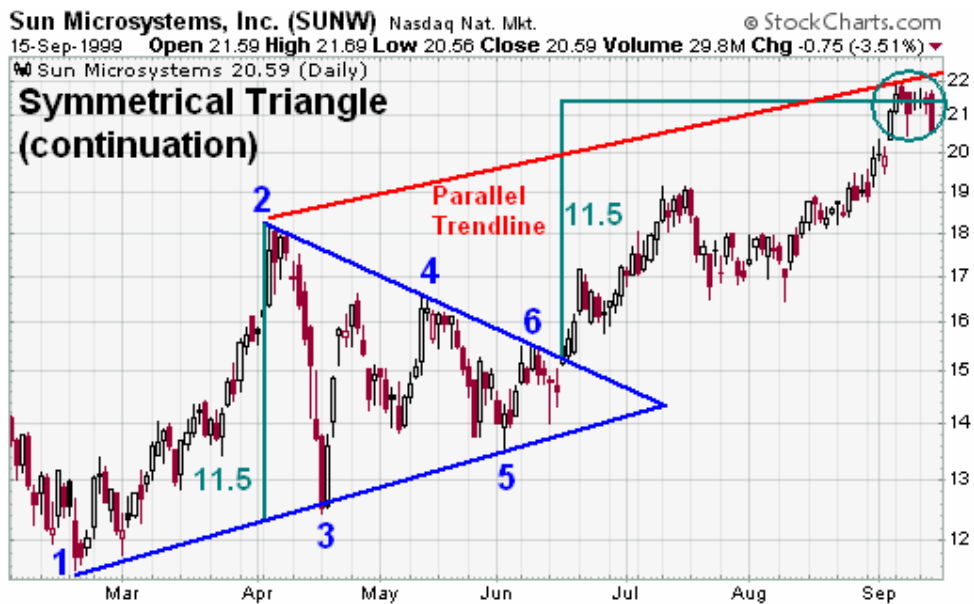
ولهذا فهذا المثلث نوعان إيجابي Bullish في حال تكونه خلال ترند صاعد وسليبي Bearish في حالة تكونه خلال ترند هابط.

ومن مميزات هذا النموذج احتواؤه على الأقل على قيمتين متناقضتين ((القيمة الأولى أعلى من القيمة الثانية والعكس " ، وقاعين مرتفعين " القاع الأول أقل من القاع الثاني والعكس " .

فإذا تم توصيل القمتين بخط مستقيم يلامس كلا منهما وتوصيل القاعين يخط يلامس كلاً منهما ثم توصيل الخطين حتى يتقاطعا فإنه يتكون لدينا ما يسمى بالمثلث المتماثل.

وسواء تكون هذا النموذج خلال ترند هابط أو صاعد فإن الاتجاه القادم يتم تحديده بواسطة النقطة التي ستكسر فإن كان الكسر للأعلى فإن الاتجاه إيجابي وإن كان الاختراق للأسفل فإن الاتجاه سلبي.

وهذا النموذج يكون كفترة استراحة أو ترويح ويخبر هذا الشكل عن حالة التساوي بين العرض والطلب، ويحدد الاتجاه بعده عن طريق معرفة ما يحصل خلال مدة تكونه فإن كان تجميعاً فإن هدفه الارتفاع وإن كان تصريفاً فهدف النموذج هو الهبوط.





مميزات النموذج:

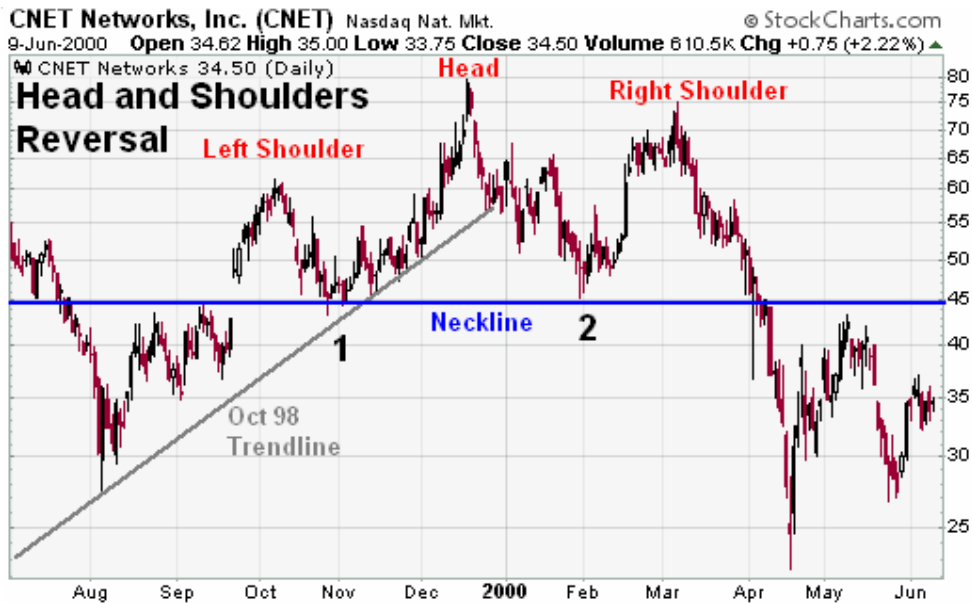
- ١- الترنند : يتكون خلال كل من الترنند الهابط والصاعد ويكون محايداً.
 - ٢- النقاط الأربع المطلوب توافرها : يتطلب هذا النموذج لكي يتكون على الأقل قاعين مرتفعين و قمتين منخفضتين وهذا يعني أن تكون القممة الأولى أعلى من القممة الثانية والقاع الأول أقل من القاع الثاني. ولهذا فيجب أن يكون الخط العلوي هابطاً والخط السفلي صاعداً.
 - ٣- حجم التداول : من المفترض أن تتقلص الكمية مع استمرار تكون النموذج . ثم تزداد الكمية عند الكسر للأعلى أو للأسفل.
 - ٤- المدة : ويمتد النموذج من عدة أسابيع إلى عدة أشهر . في حال كانت مدة تكون النموذج أقل من ثلاثة أسابيع فإن هذا النموذج يمكن اعتباره على أنه نموذج علم . وعادة تكون مدة تكون هذا النموذج ثلاثة أشهر تقريباً.
 - ٥- اتجاه الاختراق : الاتجاه المستقبلي لمكان الاختراق يحدد فقط بعد الاختراق ويمكن استنتاج مكانه " للأعلى أو الأسفل " عن طريق بعض المؤشرات الفنية التي تفيد في معرفة التصريف والتجميع .
- يقول الكاتب : مكان الاختراق لا يحدد إلا بعد أن يحدث الاختراق أما محاولة تخمين مكان الاختراق فإنها خطيرة للغاية . ولكن على كل حال فإن النماذج الاستمرارية تفترض أن يكون مكان الاختراق في اتجاه ترنند السوق فإن كان الترنند ارتضاعاً فإن

- الاختراق سيكون إيجابياً والعكس هو الصحيح.
- ٦- بالنسبة للقمّة: بعد أن يحصل الاختراق ((للأعلى أو الأسفل))، تتحول قمّة المثلث إلى دعم أو مقاومة مستقبلية حسب الاختراق. وأحياناً يعود السهم إلى قمّة المثلث أو خط الدعم والمقاومة قبل الذهاب إلى الهدف
- ٧- السعر المستهدف: عن طريق قياس الفرق بين أعلى نقطة وأقل نقطة في النموذج ومن ثم إضافتها للنقطة التي حدث عندها الاختراق.

٤- الرأس والكتفين: Head & shoulders

وهو نموذج انعكاسي ويعد واحداً من أقوى نماذج التحليل الفني وأصدقها وهو على نوعين:

- ١- فإن تكون هذا النموذج خلال ترند صاعد فإن انعكاساً سلبياً سيحصل للسعر ويسمى الشكل عندها الرأس والكتفين العادي Head & Shoulders Top ويحصل بعده انخفاض.
 - ٢- وإذا تكون خلال ترند هابط فإن انعكاساً إيجابياً سيحصل للسعر ويسمى الشكل عندها الرأس والكتفين المقلوب Inverse Head & Shoulders أو Head & Shoulders Bottom ويحصل بعده ارتفاع للسعر.
- وعموماً فالنوعان متشابهان تماماً والفرق الوحيد بينهما هو مكان تكونهما. وسمي هذا النموذج بهذا الأسم لأنه يشبه إلى حد كبير شكل الرأس والكتفين.
- مميزات النموذج سأقوم بذكرها على هيئة كلام تفصيلي:
وقبل أن أبدأ سأقوم بإرفاق صورة للشكل حتى يكون الكلام واضحاً..
صورة لنموذج الرأس والكتفين العادي ..



صورة لنموذج الرأس والكتفين المقلوب ..



يتكون هذا النموذج كالتالي..

في البداية نلاحظ ارتفاعاً في سعر السهم إلى أن يصل للقمّة " قمّة الكتف الأيسر " ثم ينزل السعر إلى نقطة دعم أو إلى خط الرقبة كما سنعرف ذلك لاحقاً ثم يقوم بالارتداد من هذه النقطة ويرتفع بسبب دخول القوة الشرائية حتى يتجاوز السعر قمّة الكتف اليسرى وبهذا يكون قد تكون الرأس ثم تحدث عمليات بيع على السهم ليهبط سعره مرة أخرى إلى نقطة الدعم السابقة أو خط الرقبة وعندها يتدخل المشترون مرة أخرى ويرفعوا السهم وبهذا تتكون " قمّة الكتف الأيمن " وعندها يتدخل البائعون ويقومون بالبيع مما يؤدي لهبوط السعر إلى خط الرقبة.

من الأمور المهم معرفتها أنه ليتكون لدينا نموذج رأس وكتفين صحيح فإنه يجب أن يكون لدينا خط دعم يسمى " خط الرقبة " هذا من جهة، ومن جهة أخرى يجب أن تكون قمّة الرأس أعلى من قمتي كل من الكتف الأيسر والأيمن وليس بالضرورة أن تكون قمّة الكتف الأيسر والأيمن متساويتين.

خط الرقبة في النموذج العادي يتكون عن طريق رسم خط يصل بين نقطتي دعم أما في النموذج المقلوب فإن خط الرقبة يتكون عن بواسطة رسم خط يصل بين نقطتي مقاومة.

ولا يجب إغفال كمية التداول في هذا النموذج فعند الرأس وقمة الكتف الأيمن من المفترض أن تكون كمية التداول قليلة ولكن عند كسر خط الرقبة يجب أن تكون كمية التداول كبيرة.

كما إن كمية التداول في النصف الأول من النموذج لا تكون كأهمية كمية التداول في النصف الثاني من النموذج.

يمكن أن يتكون هذا النموذج خلال نفس اليوم وقد يمتد إلى شهور السعر المستهدف من هذا النموذج سواء كان هبوطاً أو ارتفاعاً هو المسافة بين قمة الرأس وخط الرقبة.

هذا الشرح هو لنموذج الرأس والكتفين العادي أما المقلوب فهو نفس الشيء مع وجود قليل من الاختلافات.

٥- الكوب والعروة : Cub & Handle

وهو أحد النماذج الاستمرارية التصحيحية الإيجابية والتي تتكون بعد ارتفاع للسهم أي أنها تتكون خلال ترند صاعد وهي تمثل فترة استراحة للسهم يحدث بعدها اختراق للأعلى.

وقد اكتشف هذا النموذج ويليام أونيل وقد قدم في كتابه How To Make Money وفي هذا النموذج يكون هناك جزآن:

- ١- الكوب، ويتكون بعد ارتفاع للسهم ويظهر على شكل قاع دائري.
- ٢- العروة، ويتكون بعد أن يكتمل إنشاء الكوب ويكون في الجهة اليمنى للكوب ويمكن أن تتخذ عدة أشكال مثل: نموذج رأس وكتفين، نماذج مثلثات، نموذج علم أو على شكل عروة عادية.



نأتي لنصف شكل النموذج:

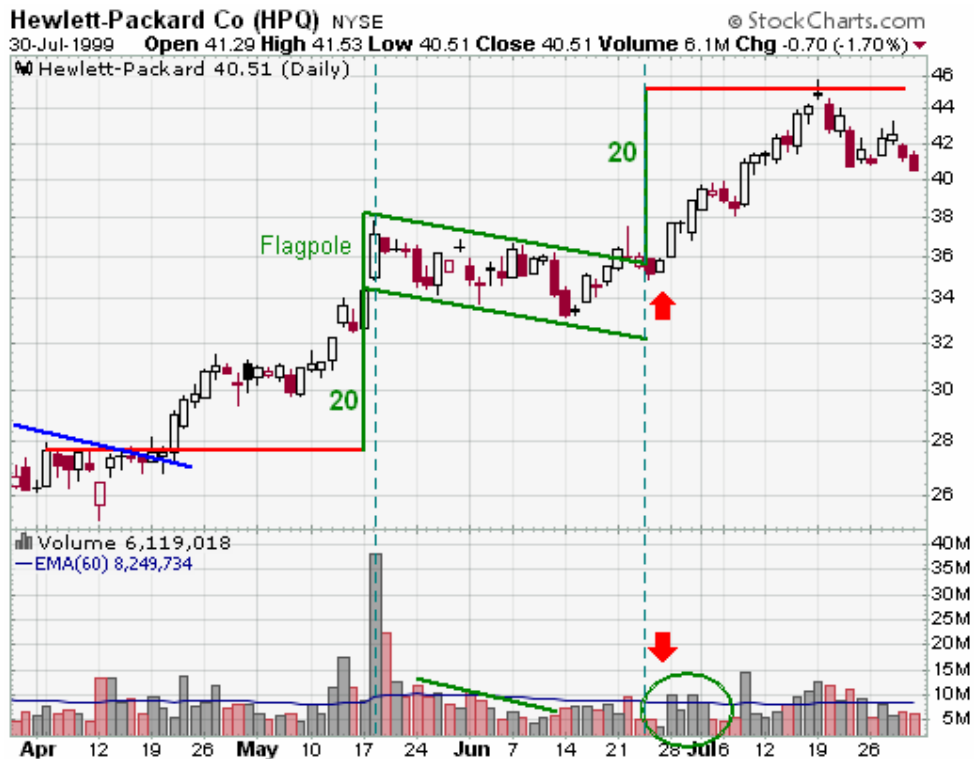
يحتوي على طرفين أو قمتين أيسر وأيمن وبعد الطرف الأيمن تتكون العروة. الطرف الأيسر وتمثل بداية النموذج وتكون بسبب الارتفاع في سعر السهم بغرض التصريف بعد حصول مرحلة من التجميع على السهم، والتي يبدأ السهم بعدها بالانخفاض كتصحيح بنسبة تقارب ٥٠% من الارتفاع الحاصل ويلاحظ تقلص مستوى الكمية كلما اقترب السهم من القاع حتى يستقر السهم عند القاع لفترة وتتم عليه هنا عملية تجميع يبدأ السهم بعدها بالارتفاع حتى يتكون الطرف الأيمن للكوب ويكون مساوياً للطرف الأيسر أو أعلى منه ومن الملاحظات المهمة خلال هذا الارتفاع ارتفاع مستوى كمية الأسهم المتداولة. وبعد تكون الطرف الأيمن يكون الكوب قد اكتمل.

ونأتي الآن لمرحلة تكوين العروة والتي تكون أيضاً تصحيحاً للارتفاع الذي حصل لتكوين الطرف الأيمن من الكوب. المدة اللازمة لتكون هذا الكوب تمتد من ١ - ٦ أشهر تقريباً، وأحياناً تكون أطول كما في الشارات الأسبوعية، أما العروة فتستغرق مدة تكونها من أسابيع إلى عدة أسابيع وفي العادة تمتد من ١-٤ أسابيع تقريباً. السعر المستهدف من هذا النموذج هو المسافة بين قمة الطرف الأيمن وقاع الكوب مضافة إلى قمة الطرف الأيمن.

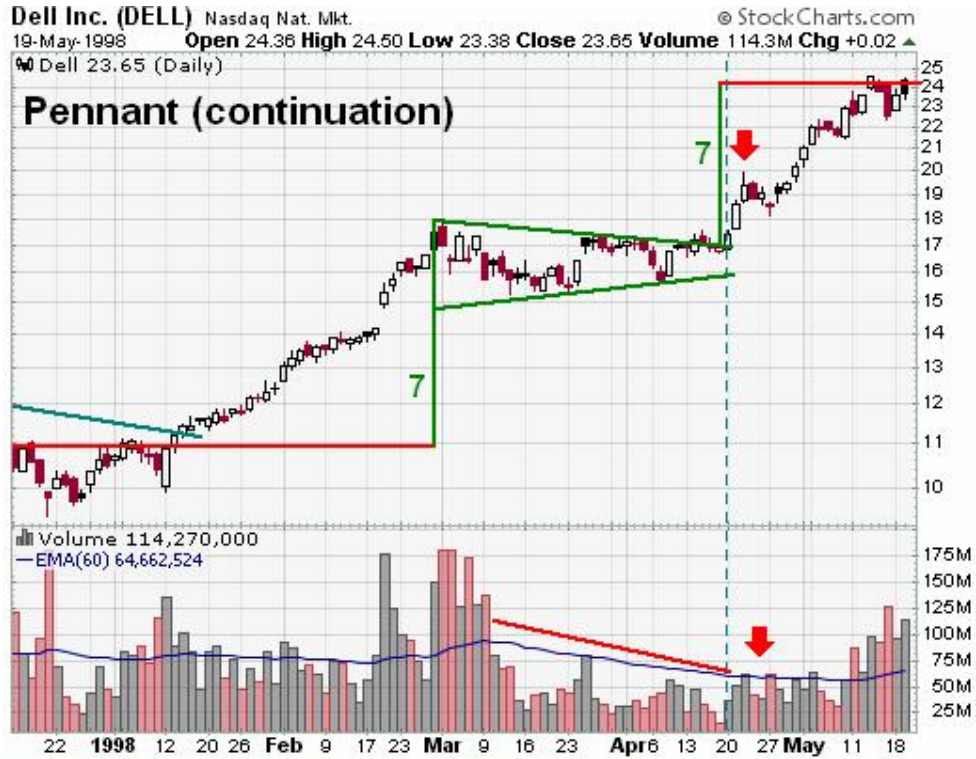
- من الأمور والملاحظات المهمة في تكون نموذج الكوب والعروة ما يلي:
- ١- من المفترض أن يكون الكوب على شكل " U " أو قاع دائري لتكون نسبة تحققة عالية. أما إن كان على شكل " V " فنسبة تحققة تكون أقل من سابقه.
 - ٢- من المفترض أن يكون عمق الكوب تراجعاً تصحيحياً مقداره يتراوح بين ثلث إلى نصف الترنند الصاعد .
 - ٣- كلما كان تراجع العروة صغيراً كلما كان إيجابياً أكثر.
 - ٤- إذا تكونت العروة في مستوى أعلى من مستوى الطرف الأيسر فإن هذا سيكون من أقوى نماذج الكوب والعروة إيجابية وأكثر تحقيقاً للهدف.
 - ٥- نموذج الكوب والعروة الكامل يكون ذا طرفين متساويين.

٦- الأعلام : Flag & Pennants

نماذج الأعلام وأعلام السفن هي عبارة عن نماذج استمرارية تمثل فترة استراحة قصيرة للسهم قبل أن يتحدد اتجاه السهم القادم وعادة لا تغير كثيراً في اتجاه السهم.

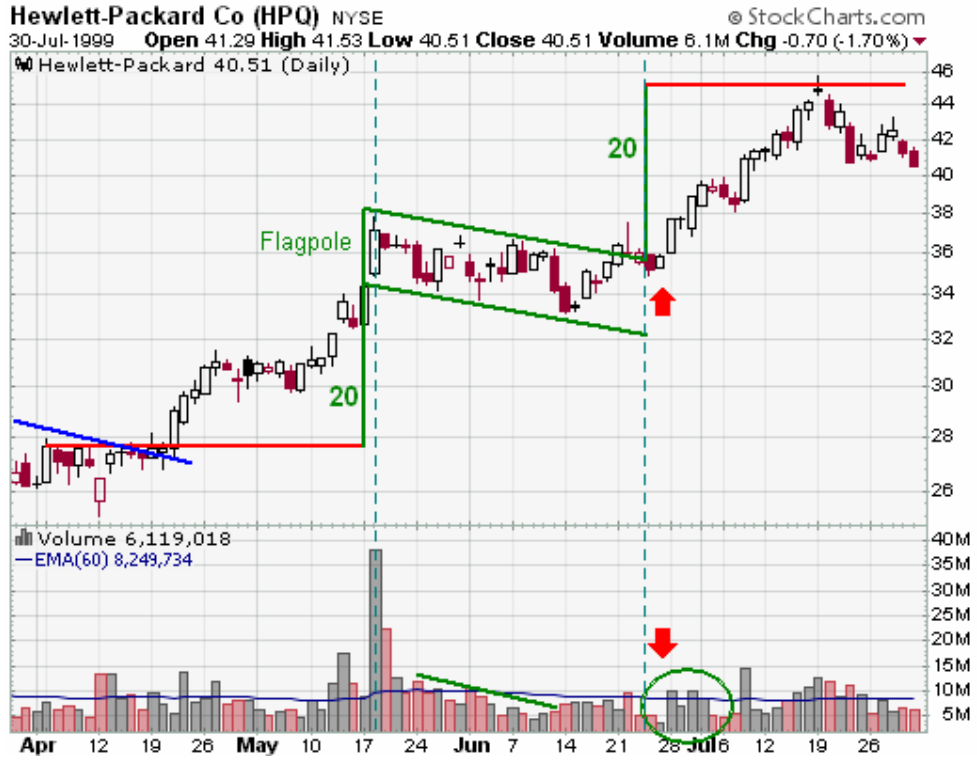


العلم Flag يكون على شكل مستطيل صغير يكون اتجاهه عكس الاتجاه السابق للسهم . فإذا كان الترنند صاعداً فإن اتجاه العلم يكون للأسفل وإن كان الترنند هابطاً فإن اتجاه العلم يكون للأعلى.



أما بالنسبة لنموذج أعلام السفن Pennants يكون على شكل مثلث متماثل Symmetrical Triangle صغير يبدأ في بدايته عريضاً ثم يضيق مع مرور تكون النموذج وحين اكتمال النموذج يكون شكله مشابهاً لشكل المخروط. مدة تكون هذه الأعلام قصيرة تمتد من ١ - ١٢ أسبوعاً وعادة تتكون هذه الأعلام في مدة تتراوح بين ١ - ٤ أسابيع. عندما تزيد مدة تكون العلم Flags عن ١٢ أسبوعاً يصنف على أنه مستطيل أما إذا زادت مدة تكون أعلام السفن Pennants عن ١٢ أسبوعاً فإنها تتحول أو يمكن تصنيفها على أنها مثلثات متماثلة.

في هذه النماذج لدينا مستويان أحدهما مقاومة والآخر دعم وهدف النموذج يمكن تحديده عن طريق معرفة أي المستويين سوف يكسره السهم . فإن اخترق السهم مستوى المقاومة فهذا يدل على أن السهم مقبل على ارتفاع والعكس صحيح. تأتي هنا لتعريف ما يسمى بقطب العلم أو عمود العلم Flag Pole وهي عبارة عن المسافة من بداية نقطة الدعم أو المقاومة التي تم كسرها إلى أعلى أو أدنى نقطة في هذه النماذج .. ربما يكون الشرح هنا صعباً ولكن عند مشاهدة هذه الصورة ستكون الأمور أبسط بإذن الله.



بالنسبة للسعر المستهدف فيتم تحديده عن طريق معرفة مقدار Flag Pole ثم إضافته للنقطة التي تم كسرها سواء للأعلى أو الأسفل.
 ويمكن ملاحظة أن هذه النماذج تشابه إلى حد كبير بعض النماذج الأخرى ولكن ما يفرقها عنها هو صغر حجمها ومدتها القصيرة

٧- الوتد: Wedges

وهو نموذج انعكاسي ويكون على نوعين هابط Falling Wedge وهو إيجابي وصاعد Rising Wedge وهو سلبي . ويكونان على شكل مثلث حاد الزاوية . وسأقوم بشرح كلا النوعين الآن بإذن الله..

أ / الوتد الهابط: Falling Wedge



بالنسبة للنوع الهابط Falling Wedge فهو نموذج إيجابي يبدأ واسعاً في البداية ثم يضيق مع انخفاض السعر . ويمكن وصف هذا النوع على أنه مخروط مائل للأسفل . وقد يكون هذا النوع إضافة لكونه نموذجاً انعكاسياً نموذجاً استمراريّاً وبغض النظر عن نوع الترنند فهذا النموذج إيجابي .
 في هذا النموذج يتكون لدينا مستويان أحدهما دعم في الأسفل والآخر مقاومة في

الأعلى وكلاهما مائل للأسفل . فمستوى المقاومة يتطلب تكوينه إلى وجود قمتين منخفضتين " القمة الأولى أعلى من القمة الثانية " على الأقل أما مستوى الدعم فيتطلب تكوينه إلى وجود قاعين منخفضين " القاع الأول أعلى من القاع الثاني " على الأقل. ويحتاج تكون هذا النموذج إلى 3-6 أشهر. كمية التداول هنا ذات أهمية أكبر منها في الوند الصاعد . فاخترق مستوى المقاومة يجب أن يكون مصحوباً بارتفاع في حجم التداول ليثبت نجاحه.

ب/ الوند الصاعد : Rising Wedge



أما بالنسبة للنوع الآخر Rising Wedge وهو نموذج انعكاسي سلبي يبدأ واسعاً في القاع ثم يضيق في الأعلى مع استمرار ارتفاع السعر . ولهذا فإن شكله يشبه شكل المخروط المائل للأعلى.

قلنا في البداية أن هذا النموذج انعكاسي ولكن يمكن تصنيفه أيضاً على أنه نموذج استمراري وبغض النظر عن نوع النموذج فإنه سلبي ويشير إلى أن انخفاضاً سيحصل.

في هذا النموذج يكون هناك مستويان أحدهما مقاومة والآخر دعم. مستوى المقاومة يتطلب تكونه إلى وجود قمتين مرتفعتين " القمة الأولى أقل من القمة الثانية " أما مستوى الدعم فيتطلب تكونه وجود قاعين مرتفعين " القاع الأول أقل من القاع الثاني. " بالنسبة لكمية التداول فإنها تقل كلما ارتفع السعر للأعلى ويزداد حجم التداول عند كسر مستوى الدعم وازدياد حجم التداول لحظة الكسر تكون بمثابة تأكيد للكسر. هناك تشابه بين هذا النموذج ونموذج المثلث المتمائل ولكن يمكن التفريق بينهما بواسطة أن المثلث المتمائل لا يوجد له ميل محدد ويكون محايداً لا إيجابياً ولا سلبياً، بينما التودد الصاعد يكون ميله للأعلى ويكون سلبياً يشير إلى الانخفاض .

٨- المستطيلات: Rectangles





وهي نماذج استمرارية وتمثل فترة توقف أو استراحة في تداول السهم .
وهذا النموذج التعرف عليه سهل وبسيط إذ أنه يتكون بواسطة خطين متوازيين أحدهما دعم والآخر مقاومة ولهذا فإن سعر السهم يتحرك بنمط معين ارتفاعاً ونزولاً .
وهذا النموذج لا يغير في اتجاه السهم ويتكون في الترنس الصعود أو الهابط .
هذا النموذج قد يمتد تكونه عدة أسابيع أو عدة أشهر . وعادة يتكون هذا النموذج خلال فترة 3 أشهر .
التأكيد للارتفاع أو الهبوط يكون بكسر أحد ضلعي المستطيل المقاومة أو الدعم ومن المفترض أن تزداد كمية التداول أثناء الكسر لتأكيد .
السعر المستهدف هي المسافة بين خط الدعم والمقاومة للمستطيل مضافاً إليها النقطة المكمورة .

٩- نموذج " W " Double Bottom

صورة لنموذج دبل بوتوم ..



صورة لنموذج دبل توب .. عكس النموذج الأول

