

السلام عليكم ورحمة الله وبركاته

-

احبائي كما عودناكم على الجديد
لكم عندي مفاجئه كبيرة بأذن الله
لكل المحللين الفنيين

-

-

وسوف اعرضها هنا بأذنه تعالى
تدرجيا
مع اني لم انتهي منه كاملا
ولكن لا بأس بعرض جزء من منهج

v.s.a

تحليل الفوليوم

ومن لا يعلم ما هو تحليل الفوليوم

فهو اسلوب تجارة للمحللين الفنيين

لمعرفة اوقات تغيير الاتجاه
والكسر الوهمي للمقاومات والدعوم
والترندات
نعم ،سوف تتاجر مع صناع السوق
وكأئك واحد منهم
بأذن الله

المقدمة

الحمد لله نحمده و نستعينه ونستهديه ونستغفره حمدا كثيرا مباركا
فيه ملئ السموات وملئ الارض وملئ ما شئت يا ربنا من شيء بعد

.....,

احبائي سوف نتعرض في هذا الكتيب الى نوع جديد من التحليل "الفني"
وانا مصر على انه نوع من التحليل الفني برغم ادعاء البعض غير ذلك

.....

ليس جديدا في المنشأ ولكنه جديد في الوسط العربي فهذا العلم وبرغم
اهميته في التداول الا وأنه مازال يجوبه نوع من الغموض ولم اجد على
مستوى المنتديات او المواقع العربية سوى موضوع واحد للأخ "نادر"

TRADEHUNTER قام فيه بشرح وافي لبعض مفاهيم

هذا العلم فجزاه الله عنا خيرا..

ومن باب التنويع والتوسيع لا اكثر قد قمت بعد الاطلاع على شرح السيد
نادر وبعض المصادر الأجنبية بأعاده شرح واسراده هذا المنهج العلمي
بأسلوبى الخاص

لتعم الفائدة على الجميع

عسى ان يهدينا الله فيمن هدى ويضيئ قلوبنا بنور وجهه الكريم ويملئ
عقولنا بما تفضل علينا سبحانه من علم اجمعين.....

الفصل الاول

"مواقف مؤسفة"

في بداية الحديث دعنا نعطي القارئ بعض التشويق لما يقرأ فان هذا
الفصل والذي يليه هما اساس الفصول القادمة بأذن الله تعالى وسنبداً
الشرح بَعْدَه مواقف من واقع السوق ،، لا تتسرع وتقفز الى الفصل التالي
لأنى اعتقد ان اغلبيتكم قد يجد نفسه ،، وقد وقع في هذه المواقف
المؤسفة

-كم مره وجدت ان خبرا على الدولار الامريكي مثلا
وكانت نتيجة الخبر جيده على العملة لا بل وجيده جدا واذا بالدولار

ينهار وقد عكس كل التوقعات

-**كم مره** رسمت خط ترند وبعد كسره واغلاق شمعه كامله اسفل منه اذا

بالسعر يعود ليرتفع اعلى الترنند

المكسور مجددا وكان شيئا لم يكن ,,,

-**كم مره** اغلقت شمعة اعلى مقاومة عاتيه ليست مقاومة على الساعة او
الاربع ساعات بل مقاومة/دعم اسبوعي وبعد اغلاق السعر اعلاها/اسفلها

اذا بالسعر يعود من جديد ليحبط امال الجميع

وحينها يشعر المحلل انه فاشل وانه لا يصلح ان يكون محللا ناجحا او

متاجرا في سوق العملات

وقد يتهم البعض ايضا شركات الوساطة بالتلاعب في حسابه وتغيير

الاسعار تعمدا لضرب وقفه!!!!

و يا له من تفكير ساذج!!!

ولكن الم تسال نفسك مره لماذا؟؟؟؟

الم نتعلم في كتب التحليل الفني لعمالقة المحللين ان الدعم اذا كسر

يتحول الى مقاومة

الم نتعلم ان كسر الترنند العام لعمله ما يعني تغير اتجاهها,,,,,.....

والقاعدة الاله في السوق والتي اقولها دائما

المقاومات والدعوم خلقت لتكسر

ولكن وبعد بحث كبير اتضح لنا انها,,,,,.....

المصيده

"مصيده صناع السوق"

الفصل الثاني

"المصيده"

نعم,,, انها المصيدة.. ودعنا عزيزي القارئ نكن اكثر واقعيه لكي نصل

الى الحقيقة

فلو افترضنا انك تملك مبلغا كبيرا جدا كصناع السوق

وتريد شراء عمله ما من سعر منخفض وجني ارباحك

في مستويات عالية

وهذا اساس الربح في السوق، الشراء عند القيعان والبيع عند القمم،

اذا,,

لكي يشتري صانع السوق لابد ان يجد من يبيع له!!

والعكس صحيح

وهنا مربط الفرس

فلو فسرنا خطوط الدعم مثلا تفسيراً منطقياً
سنجد أنها مناطق تكثر فيها عمليات الشراء بدافع نفسي للمتداولين
كمناطق دعم الترنادات أو الفيوناتشي أو أي أداة تحليلية أخرى تعكس
احترام السعر (نفسيات البشر) لهذا المستوى،
وبالتالي سيكون الشراء هو التصرف الصحيح لصغار المتداولين عند
مناطق الدعم

ولكن صانع السوق يريد أن يشتري!!!..
ويرفع السعر

ولكي يجد من يبيع له فعليه بإيهام الناس أن السوق هابط وأن منطقته
الدعم التي يعتمد عليها الناس أصبحت منطقة مقاومة فيبدأ بضخ جزء
من أمواله بالبيع
فيهبط السعر

فيندفع صغار المتداولين لخلق مراكز الشراء على خساره والدخول ببيعا
اعتقاداً منهم أن السوق اتخذ طريق الهبوط
فيبدأ صانع السوق بالشراء من أسعار متدنية ليرتفع بالسعر بضغط
الكميات الضخمة من الأموال التي
يرفع بها السعر إلى مناطق جني أرباحه
العليا

وما يلي مثال لما تم شرحه

على اليورو دولار

تاريخ ١٥ /9/2011

فريم الساعة



كما نرى فهذه القناة الصاعدة على الدولار ين وصل السعر الى حدها

العلوي يوم الجمعة الماضي

ودخلت بيع من الحد العلوي

عند 76.94

عادي جداااa

ولكن السوق اغلق بشمعتين اربع ساعات

اعلى الحد العلوي من القناة

واغلق اليوم كله على هذا الكسر

وطبيعيا كمحلل فني يجب اغلاق الصفقة فورااa

!

ولكن تحليل الفوليوم

كان له وجهه نظر اخرى والله الحمد لم اغلق الصفقة

لانني علمت انه اختراق وهمي

وامس اغلقت الصفقة بعد عوده السعر

الى مستويات 76.64

.

.

مجرد لمحة لقوة هذا التحليل

وقريبا سوف نذكر ما هو اسم النموذج الذي تكون على فوليوم الكسر

الوهمي لهذا الشارت
تقبلو تحياتي

الفصل الثالث

"مفاهيم"

اذا يا احبائي لكي نعرف كيف نتاجر يجب دائما ان نكون في اتجاه صناع السوق فلو اننا علمنا لما ينوي هذا الرجل (صانع السوق) فسوف نلحق الركب من البدايه ،، وبما اننا ذكرنا البدايه ، فينبغي بداية ان نستوضح بعض المفاهيم الرئيسييه في هذا العلم والتي سوف ترافقنا بعد ذلك في الفصول القادمة باذن الله تعالى,,,,,

Xx..xX

الفوليوم هو مقدار النشاطات التي حدثت في الشمعة (بار) خلال فترة زمنية محددة
والمدى spread هو الفرق بين ادنى سعر واعلى سعر حدث خلال فترة زمنية محددة

” لكي تفهم ما يقوله لك الفوليوم (حجم التداول) ينبغي لك ان تسال نفسك سؤالا:
ماذا فعل السعر على هذا الفوليوم؟؟
ولا يمكن فهم هذه العلاقة في البار المفرد ولكن لكي تكون علاقه واضحه ونستطيع الحصول على اجابه على السؤال الاول الذي سألناه
ينبغي ان نقارن جلسه اليوم بجلسات الايام السابقة من ناحيه الفوليوم وحينها يمكن لنا ان ندرك اي هذه البارات اكبرها حجما للتداول وايهما اقل

فلو انك تريد ان تقارن بين مجموعة من الاشخاص فانك ترصهم جنبا الى جنب في صف واحد وحينها يمكن ان تستخرج قصيرهم وطويلهم واوسطهم
ولكن لا نستطيع ذلك في البارات المفرده

””””

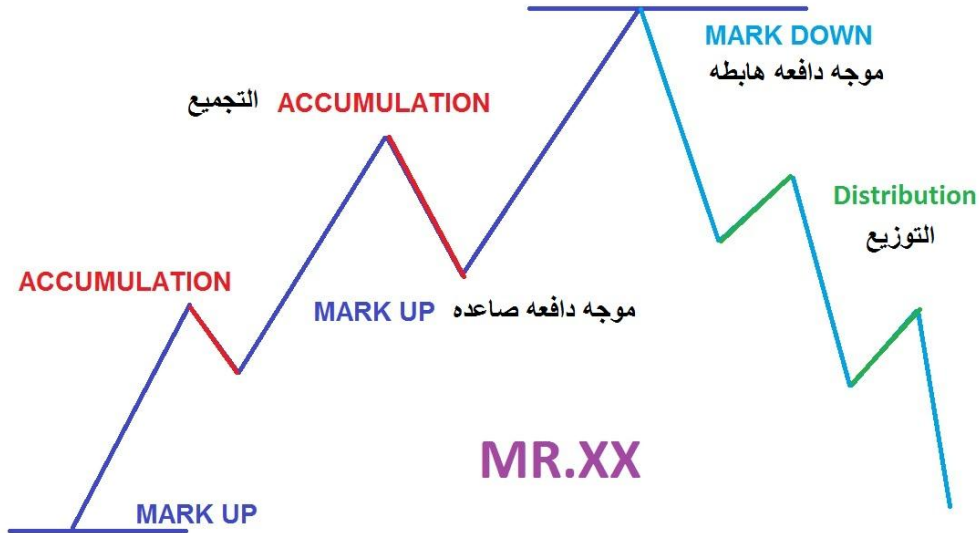
كان عليها فيبدأ بالبيع من مناطق منخفضة ويتخلى عن مراكز البيع العليا التي كان عليها وهنا يستغل صانع السوق (1) الفرصة ويبدأ بضخ امواله الى السوق بالشراء بعدما تخلى صانع السوق (٢) عن مركزه البيعي الذي كان يمثل نقطه المقاومة ،،، وبهذه العمليه تم كسر المقاومة وتحولت الى دعم بفعل صانع السوق (١) هذه العمليه تسمى التجميع.

Xx...xX

التوزيع Distribution –

عكس العمليه السابقة تماما فهي تحدث في سوق سيطر عليه الهبوط بعكس جميع الخطوات السابقة وهذه الصورة توضح لكم ما تم اسراده بين التجميع والتوزيع

This image has been resized. Click this bar to view the full image. The original image is sized 1099x682 and weights 88KB. ⚠



وبهذا تعرفنا في هذا الفصل على بعض المفاهيم التي كان لابد من معرفتها قبل الغوص في نماذج الفولايوم ونماذج الشارت ،،،

وذهبت من عقولنا تلك المفاهيم الغامضه عن معنى المقاومة ومعنى

الدعم وكيف تكون كل منهم
اتمنى اخي القارئ ان تكون المعلومة قد تم ايضاحها باسبسط ما يمكن

الفصل الرابع

"نماذج الفوليوم"

كما ذكرنا في الفصول السابقة عزيزي القارئ
فأنه بإمكانك تصنيف الفوليوم العالي والمنخفض والمتوسط لاي بار على
الشارت عن طريق المقارنه
بينه وبين سابقيه,,
وهذا مثال يبين كيفية المقارنه بين الشموع (البار) من ناحيه الفوليوم



فبمجرد النظر الى الفوليوم على الشارت السابق
يمكننا بسهولة ملاحظة العالي والمنخفض
والمتوسط الفوليوم
وبهذا التفريق يمكننا ان نستخرج بعض النماذج
التي هي اساس هذا التحليل باذن الله تعالى

.....

ذروة الشراء -The Buying Climax

Buying Climax

التعريف: هي عملية تخلخل بين العرض والطلب ينتج عنها تحول السوق من سوق صاعد الى هابط.
تفسيره: اذا وجدت بار (شمعه) ذات فوليوم عالي جدا جعلت السعر يرتفع في قمم جديده وكان مدى *الشمعة واسعا فأنت الان تشاهد((buying climax
ولكن بشرط ان تشاهد اغلاقات قرب المنتصف او تميل الى الاعلى

*تم تعريف مدى الشمعة على انه الفرق بين الهاي واللو ,اعلى نقطه وادنى نقطه ويمكن معرفه ما اذا كان مدى الشمعة ضيقا ام لا عن طريق المقارنه بالشموع السابقة او باستخدام المؤشر المرفق مع الكتاب.

ذروة البيع-The selling Climax

التعريف: هي عملية تخلخل بين العرض والطلب ينتج عنها تحول السوق من سوق هابط الى صاعد.
تفسيره: اذا وجدت بار (شمعه) ذات فوليوم عالي جدا جعلت السعر ينخفض في قيعان جديده وكان مدى الشمعة واسعا فأنت الان تشاهد((selling climax
ومن المتوقع ان يغير السوق وجهته الدبيه الى الوجهه الثيرانيه
الاختلاف الوحيد بينهما هو ان السوق وقبل ان يلتف لبدأ وجهته الصعوديه يجب ان تشاهد اغلاق لشمعة في المنتصف او قرب الحد السفلي للبار
وسواء ذروه الشراء او البيع يتطلب قوه ومجهود وتدخل قاسي من صانع سوق قوي او كارثة اقتصاديه لكي يرتفع السوق وبشده لكي يصبح الشراء من تلك المناطق العاليه امرا مستحيلا
وقد لاحظنا كيف تعامل السوق مع حالات تدخل البنوك المركزيه اليابانيه والسويسريه وتلاشى تأثيرها بمرور عده ايام فقط وايضا نتذكر كارثة انهيار برج التجارة العالمي وانهيار الدولار وقتها بفعل قوه البيع الطاغيه.
وبعد ايام عادت قوه الدولار من جديد

للبيع
وايضا انخفاض الفولיום في الايام الاربعة التالية لتاريخ الانهيار
برغم كسر مقاومة وذلك ان كان يدل فهو يدل
على انعدام قوى العرض او ضعفه
مما يدل فعلا ان الاتجاه السابق لم يعد
مرغوبا فيه

>>

ادعوا لي ولوالدي بالرحمة
وهذا مثال اخر لل
buying climax

على الفرنك ين شارتي الويكلي
لاحظو معي الارتفاع القوي وارتفاع الفوليوم
والشمعة طويله المدى مما ادى الى استحاله
استكمال المسار الصاعد والبدء في البيع
من شمعة الاسبوع التالي مباشرة وقد رأينا اغلاق
عند المستوى العلوي من الشمعة ولكنه ليس على الهام
مما يوحي ان الفوليوم الكبير جدا
يخبئ في داخله قوى بيع غير ظاهرة اثرت على الشمعة
لتدفعها الى الاغلاق اسفل مستوى الهام

·
·



وهذان مثالان على
buying climax
للدولار ين فريم الساعة

وقد تحقق احدهم اليوم

حيث ان الفوليوم عالي جدا
واغلاق بالقرب من المنتصف ويميل الى اعلى
والمدى واسع جدا بالنسبة للدولارين حيث انه
اصبح قليل الحركة في الايام الماضيه

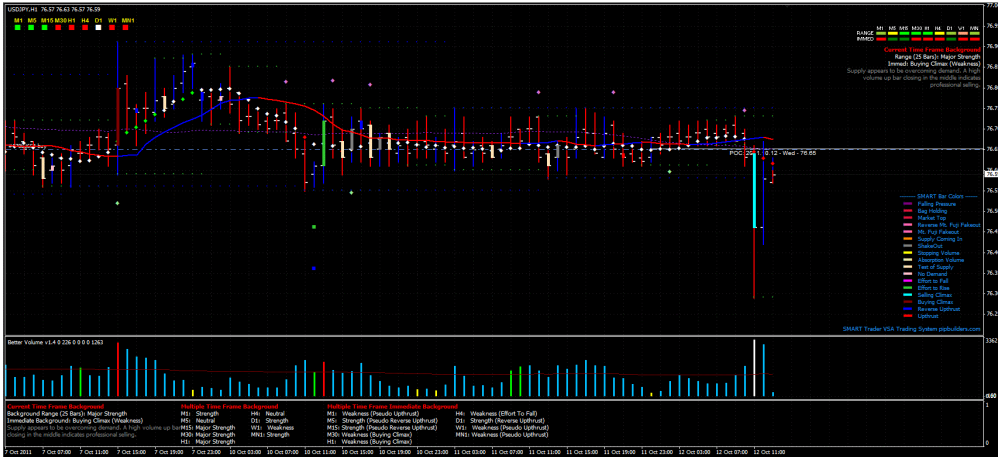


هل هذا يعتبر selling cilmax ؟

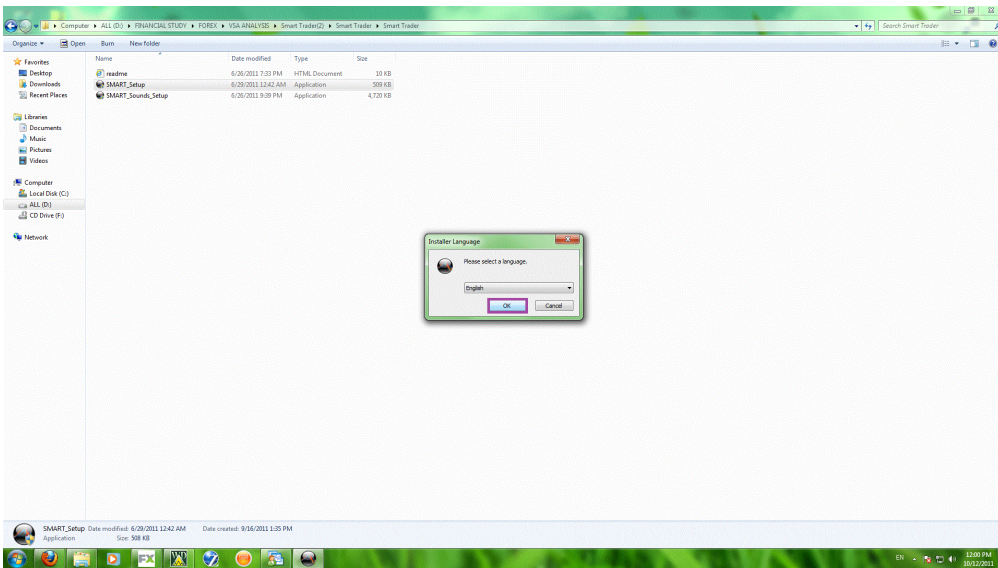


كما وعدتكم
 هذا نظام التحليل بالفولיום
 ولكم مجاناً
 وسوف نشرح النماذج عليه للسهوله
 ولكن قبل كل شئ سوف نشرح
 تنصيب البرنامج على الميتا تريدر لديكم
 ثم كيفية كسر الحمايه منه ليصبح مجاني بأذن الله

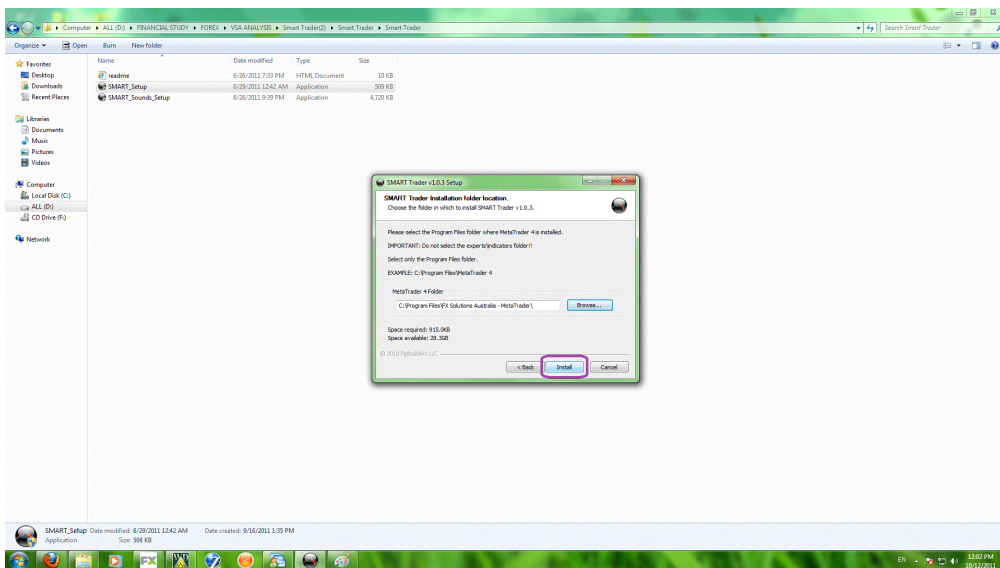
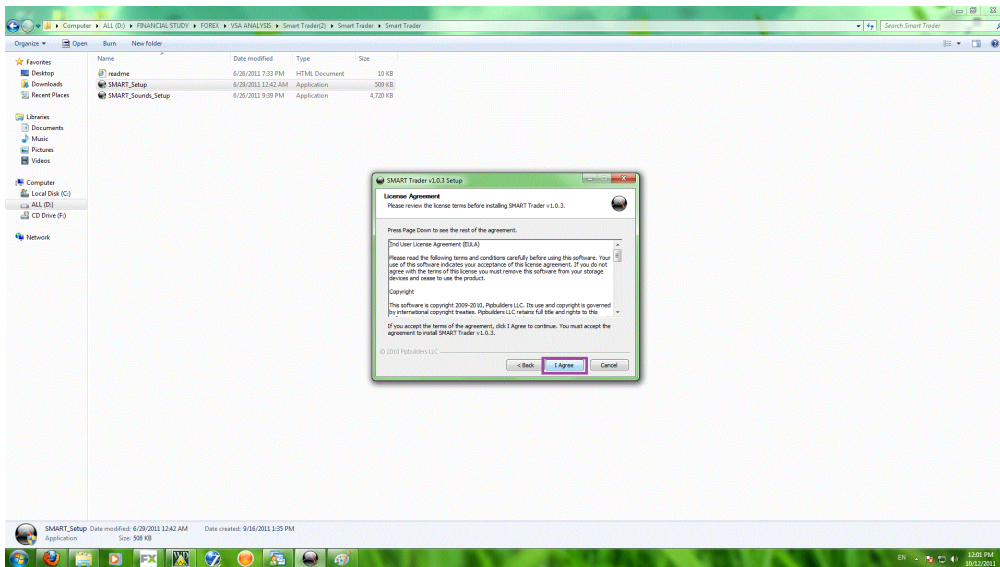
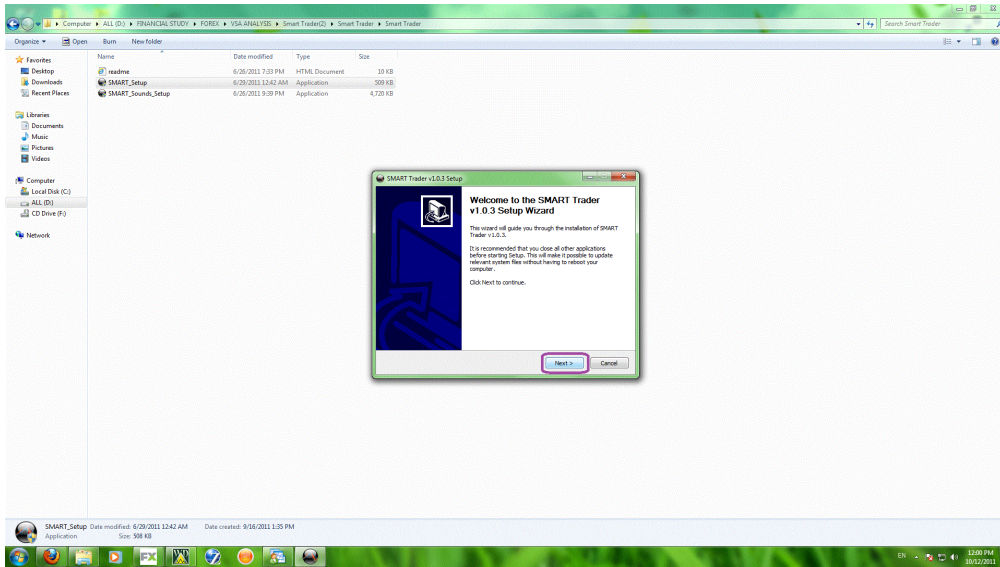
.....
 صورة من قلب النظام

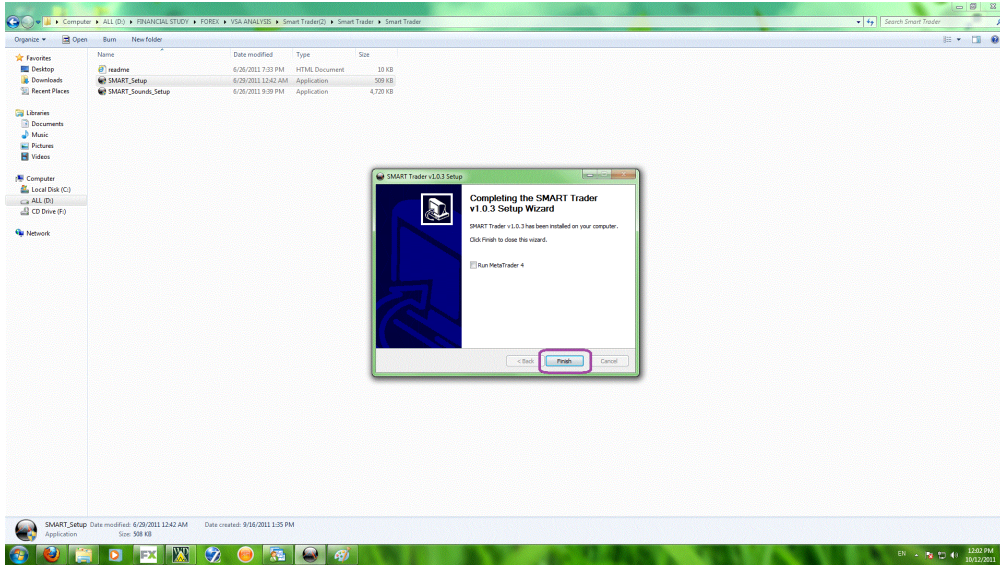


.....
 والان اليكم طريقة التنصيب فقط اتبع الصور



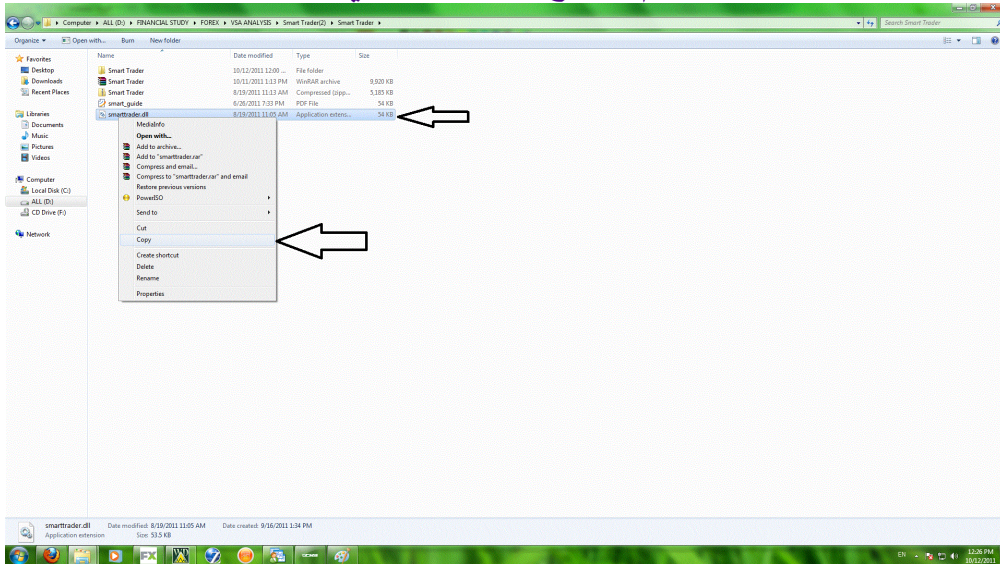
..



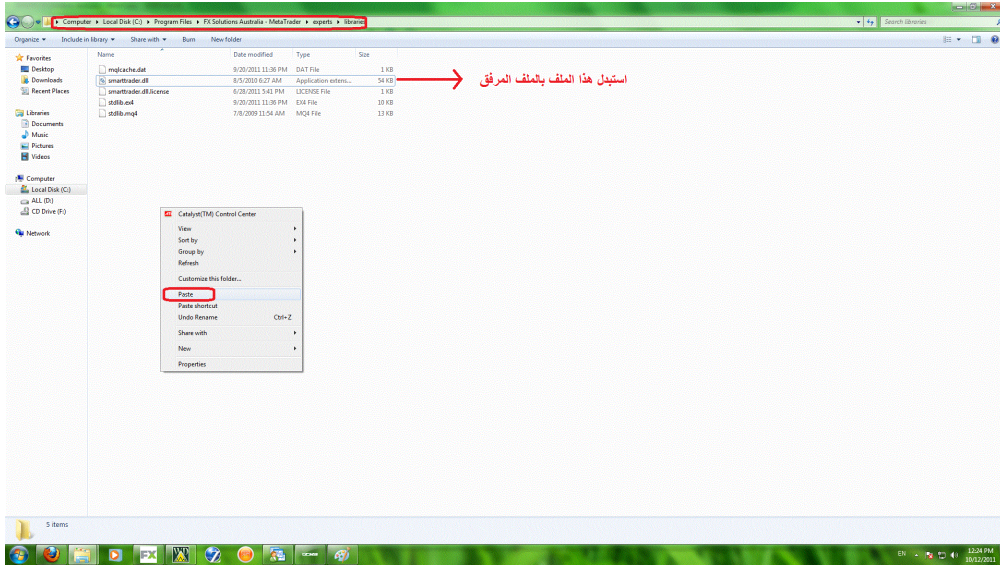


.....
**اعتقد الموضوع واضح
والان باقي فقط فك التشفير**

**يتبع.....
لتركيب الكراك
اتبع التالي
قم بنسخ الملف التالي**



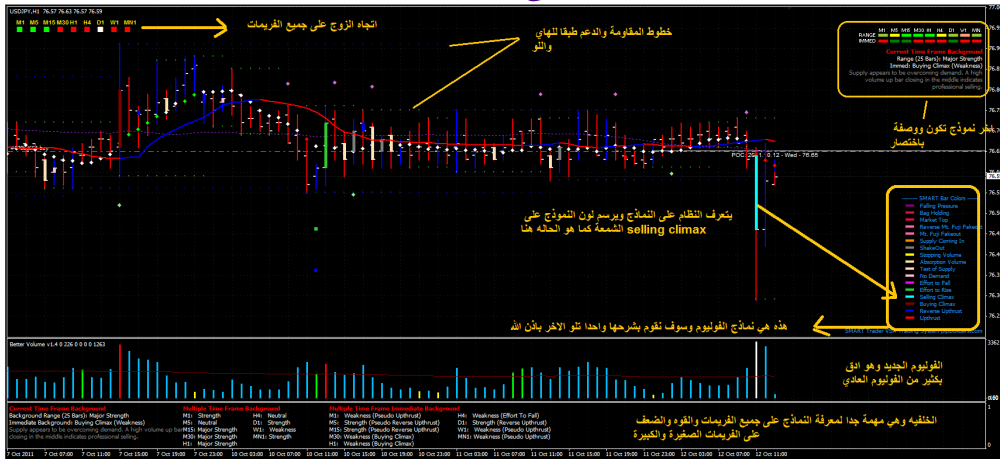
...
قم بنقله في هذا المسار



والان مبروك تم تفعيل النظام مدى الحياه

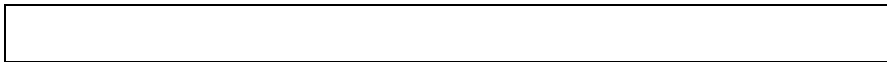
يتبع

وهذا شرح مختصر للنظام حتى اعود



عذرا على التأخير
نبدأ باسم الله بشرح النماذج

Testing Volume



هو عدہ اشكال ولكن اهمهم هو اختبار العرض supply test

تكوينه : بار ذو سبريد منخفض
ينخفض البار في بداية الجلسة ثم يعاود الاغلاق عند الهاي
ومع ملاحظة ان الفوليوم منخفض ايضا

>>

هذا النموذج يعطي قوه للسوق
لانه يبين ان قوى العرض على العملة (البيع) غير موجوده
بسبب انخفاض الفوليوم
مما يعني ان صناع السوق لا يهتموا بهذه الاسعار للبيع

.....

stopping volume

في الحقيقة يعتبر هذا النموذج من النماذج المزدوجة فهو للسوق
الصاعد والهابط ايضا
ويسمى ايضا نموذج (جني الارباح)

ما هي مكوناته

-قمة اقاع جديد

-فوليوم البار اعلى من البار السابق

-مدى البار اقل من مدى البار السابق

-اغلاق عند الهاي في السوق الصاعد

او عند اللو للسوق الهابط

التفسير : عندما يزور السعر منطقة شرائية جديدة ويكون الفوليوم اعلى

من اليوم السابق بالرغم من ان المدى (سبريد)

اقل من اليوم السابق فهذا يدل على ان صناع السوق

بدأ و بعملية جني الارباح واتخاذ الطريق المعاكس لاتجاه السوق

.....

shake-out

من اقوى واشهر النماذج التي يمكن ان تراها

تكوينه : يظهر في القيعان ليعلم تفوق قوى الطلب على العرض
بار متوسط الفولיום افتتاحه بالقرب من اللو واغلاقه بالقرب من الهاي

.....

selling climax

التعريف : هي عملية تخلخل بين العرض والطلب ينتج عنها
تحول السوق من سوق هابط الى صاعد.

تفسيره : اذا وجدت بار (شمعه) ذات فوليوم عالي جدا
جعلت السعر ينخفض في قيعان جديده وكان مدى الشمعة واسعا

فأنت الان تشاهد((selling climax

ومن المتوقع ان يغير السوق وجهته الدببية
الى الوجة الثيرانيه

effort to rise

بار المجهود وهو بار يشاهد كثيرا عند بدا الحركة الصاعدة
وهو بار (الكسر) حيث ان الفوليوم عالي ولكن ليس عاليا جدا
والمدى عالي ايضا ويقوم هذا البار بكسر مستويات المقاومة
ملحوظة : يسبق هذا البار نماذج قوه تدل على اقتراب تكونه
في الغالب

.....

reverse up-thrust

نموذج مشهور ولكنه ليس الأساس لان اساسه في السوق الصاعد
تكوينه : عندما يهبط السعر بقوه ثم يعود ليغلق عند الهاي
ويمكن التنبؤ بصدق النموذج عن طريق استخراج نماذج قوة
اخرى في الفريمات الاصغر (الخلفية)

نماذج الضعف

buying climax

التعريف: هي عملية تخلخل بين العرض والطلب ينتج عنها
تحول السوق من سوق صاعد الى هابط.
تفسيره: اذا وجدت بار (شمعه) ذات فوليوم عالي جدا
جعلت السعر يرتفع في قمم جديده وكان مدى *الشمعة واسعا
فأنت الان تشاهد (buying climax)
ولكن بشرط ان تشاهد اغلاقات قرب المنتصف او تميل الى الاعلى

Up thrust

تكوينه : عندما يصعد السعر بقوه ثم يعود ليغلق عند اللو
ويمكن التنبؤ بصدق النموذج عن طريق استخراج نماذج ضعف
اخرى في الفريمات الاصغر (الخفيه)

no demand bar

No demand bar

بار انعدام الطلب يظهر عند القمم
تكوينه : بار صاعد ذو فوليوم منخفض جدا وسبريد منخفض اغلاقه عند
اللو او المنتصف بعد اتجاه صاعد قوي
يعلم ان وقود الصعود قد نفذ

effort to fall

عكس بار الصعود تماما
فهو بار ذو فوليوم عالي ولكن ليس عالي جدا
واسبريد واسع المدى يكسر مناطق دعوم قويه
ويأتي في الغالب ايضا بعد نماذج ضعف السوق
في نفس الفريم الزمني

.....

falling pressure

هذا نموذج
تم اضافته لان النظام المرفق لا يعترف بالtesting volume
عند القيعان
اذا سوف نتعامل مع هذا النموذج كما انه testing volume
مع ملحوظه ان testing volume
يمكن ان يكون عالي الفوليوم او منخفض الفوليوم

.....

supply coming in

عند القمم نشاهد فوليوم يرتفع باستمرار ثم يعاود السعر
للاغلاق اسفل البار السابق
العرض غلب الطلب..

وهذه هي الوان النماذج في النظام
بقي لنا ان نذكر كيف نستفيد من النظام باقصى صورة
ونبدأ في عرض الفرص

تداول الزوج في منتصف الشهر الماضي والحالي داخل القناه الهابطة

الموضحة على الرسم

ولكن في يوم ٤ اكتوبر

لشهر الحالي

كسر الزوج الحد السفلي للقناه

واستمر السعر اسفل القناه لمدته ٤ شمعات

مما يوحي باستمرار الاتجاه الحالي الهابط

ولكن عاد السعر ليضرب بهذا التحليل عرض الحائط

وكأنما شيئاً لم يكن

واضل انا كمحلل فني مكتوف الايدي عاجزا عن تفسير ما حدث

قد يلجأ بعض المحللين الى اغلاق الصفقة والدخول بعقد مضاعف

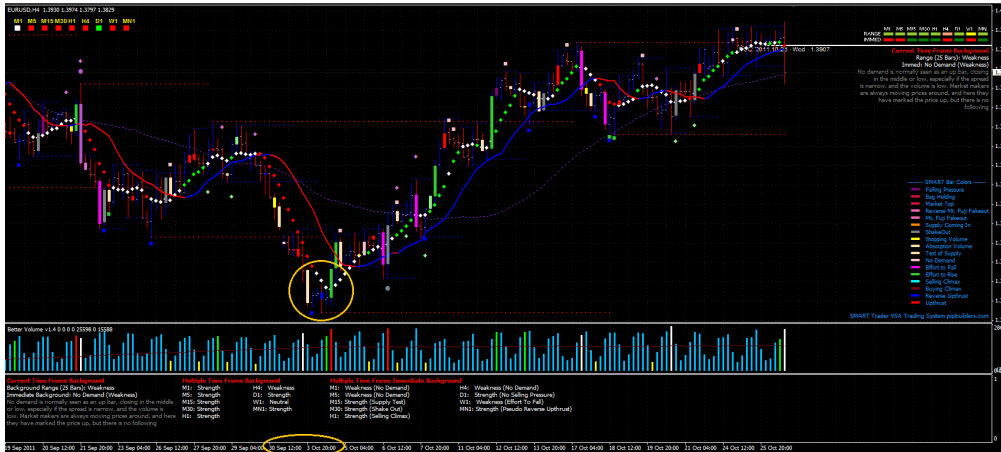
ولكن حسرة الخسارة سوف تسحق العقدين معا

عقد الشراء من الحد السفلي للقناه

وعقد البيع المضاعف بعد كسر حد القناه السفلي

!!

ولكن دعنا نعرض نفس الشارت على نظام الفوليوم الذي بحوزتكم
ونرى كيف سيفسر لنا هذا الاختراق الكاذب



شمعة الاختراق باللون الابيض

ماذا تعني

(no selling pressure)

عدم الرغبة بالبيع

اي ان السوق يهبط بفوليوم منخفض ولا تدخل لكبار المضاربين
في هذا الهبوط

اي ان هذه المنطقة لا تعري صناع السوق
ثم تلا هذه الشمعة شمعة زرقاء

reverse up-thrust

وقد تم شرحها انها شمعة ذات قوه كبيرة
تدل على زياده قوة السوق

ثم تم اختراق الترند مجددا ببار اخضر اللون
وهو نموذج الاختراق

effort to rise

ليعلن انه اختراق كاذب وان السوق قد عاد لمساره الصحيح

خلينا يا اخت ميس
نعرف النموذج المقصود اولا تعريف اوضح شوي

UP-THRUST

التعريف : هو اختراق كاذب لمنطقة مقاومة (قمه) سابقة
هذا ابسط تعريف

اكتشف هذا النموذج عالم اسمه **Richard Wyckoff**

وكان رائد في علم التحليل في بدايات القرن التاسع عشر على ما اذكر

طيب كيف نطلعه من الشارت ؟
-اذا لقينا بار اخترق منطقة مقاومة بفوليوم عالي
ومدى ضيق واغلاقه عند المنتصف او يميل الى اللو
فهذا هو **UP-THRUST**

خلينا نشوف الشارت



وطبعاً النظام اللي معانا يستخرج النماذج اوتوماتيك
 خرينا نشوف مثال على النموذج هنا
 على شارت النيوزلندي فريم الساعة
 كان عندنا مقاومة $r1$ قديمة بعض الشيء
 واخرقها السعر
 ولكن النظام غير لون الشمعة الى اللون الاحمر كما هو موضح
 وطبعاً لاحظتم ما حدث بعدها





طيب وال reverse up
عكسها تماما
فهي اختراق كاذب لمنطقة دعم (قاع) سابق وبنفس الشروط
ودي صورة بتتكلم لوحدها



لو في اي استفسار يا ريت متخلوش عليا بيه يا جماعة

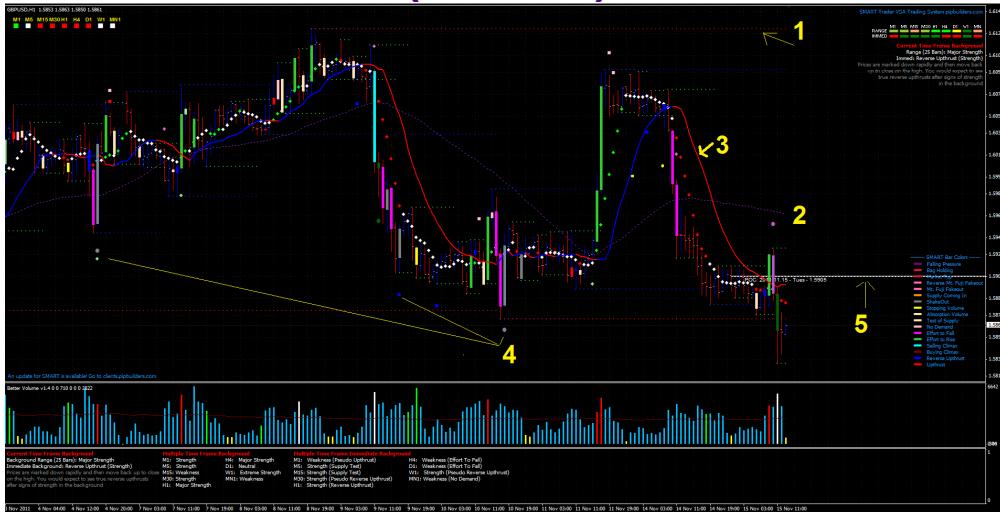
تحياتي

ندخل في الموضوع
نظام الفوليوم الذي بحوزتكم هذا يمكن الاستفادة منه في حالتين

الاولى هو ان نعتد على مؤشرات النظام في التجارة
والاخرى ان ندمج بين شموع النظام والتحليل الفني
وانا الحقيقة افضل الثانية
ولكن سوف نشرحهم سويا بمشيئه الله تعالى

وسوف ابدأ بشرح خصائص النظام وكيفية الاستفادة من كل المؤشرات
الموجودة فيه

بسم الله الرحمن الرحيم
وسوف نبدأ بإذن الرحمن
بدراسة مواصفات النظام واهم مكوناته وكيف يمكن الاستفادة منه
بأقصى درجة
(بدون تحليل)



فالنلقي نظره على هذه الصورة امامكم
وهي مرقمه بالترتيب الاكثر اهميه
وفيما يلي اهم خصائص كلا منهم

**(1) خطوط منقطه على هيئه دعوم ومقاومات والنظام يرسم ثلاث انواع
منها**

الخطوط الحمراء

وهي اشدهم قوه لانها تعبر عن دعوم ومقاومات يومية
ويجب متابعتها باهتمام لان اختراقها اختراقا صحيحا يعتبر بدايه للموجه

الجديده

الخطوط الزرقاء

وهي تعبر عن منطقة دعوم ومقاومات على فريم الاربع ساعات
ويمكن الاستفادة منها في الصفقات متوسطة الاجل

الخطوط الخضراء

دعوم ومقاومات تعبر عن فريم الساعة
وهي اقلهم قوه ولكنها مفيدة لمحبي التجارة السريعة
(سكالينج)

اذا عزيزي القارئ ينبغي عليك متابعة اشارات الشموع عند هذه الخطوط

ثم تفسيرها بالضعف او القوه كما ذكرنا مسبقا
وتمييز الاختراقات الوهميه
مثل نماذج up thrust التي تعبر عن الاختراق الوهمي للمقاومات

وهذا مثال على منطقة دعم
للباوند دولار



منطقة منقطه **بالخطوط الحمراء** دعم يومي)

اظهر النظام نوعان من الشموع

الاول باللون الابيض عند اختبار الدعم وهو **no selling pressure**

اي عدم الاقبال على البيع وقد تم تفسير هذا البار مسبقا بانه شمع
هابطة ذو فوليوم منخفض

مما يدل على انه لا قابليه للبيع لدى صناع السوق
وشمعة دوجي ذات لون ازرق تعبر عن نموذج **reverse up trust**
وتعني هي الاخرى ان الهبوط وكسر الدعم اليومي السابق كان وهميا
ثم تبعتهم شمعة شرائيه طويله باللون **الاخضر** لتعلن نجاح هذا الدعم

.....

بين الشمعتين سوف نلاحظ نموذج باللون **الزهري** يسمى **no**
demand انعدام الدعم
ولكن اهميته تلاشت بظهور **الخطوط الخضراء** اعلاه لتعبر ان اهميته
فقط وقتيه
وانه سوف يدفع السعر للهبوط الوقتي

..

اذا نستنتج مما سبق انه يمكن التأكد من قوه الشموع او من تأثيرها
حسب موقعها من الشارت
فشموع الخطوط الحمراء اقوى من **الزرقاء** اقوى من **الخضراء**

.....

.....

(2) خط الموفينج crossover

من اعجب ما رأيت في هذا النظام لو انك لا تفقه شئ عن التحليل او
الفوركس او التحليل بالفوليوم
هذا الخط يعتبر استراتيجيه متكامله
وحده

فهو يمثل خطوط دعم ومقاومة قوي جدا
صراحة لا اعلم حسابات هذا الموفينج ولكن حسب ما فهمت فهو يقوم
بعمليه حساب خاصه للموفينج ٥٠ الطبيعي والاسي
وطبعا يمكن تغيير اعداداته لتناسب مع الموفينج المطلوب

وها هو منفصل عن النظام شاهدوا احترام السعر له



يعتبر اختراق هذا الموفينج صحيحا في حالات معينه للتجنبو الاختراقات الوهميه

1-النقط الحمراء والخضراء والبيضاء التي تصحب السعر
 فإذا اخترق السعر الموفينج من اسفل الى اعلى يجب ان يصاحب شمعة الكسر والشمعة التي يليها
 نقاطا خضراء
 وكذلك العكس بالنسبة للشموع التي تخترق الموفينج من اعلى الى اسفل

النقاط البيضاء نقاط حيادية تدل على اعاده الاختبار
 او الاتجاه العرضي (التذبذب) ولا ينصح حينها بالدخول الا تلاشى الشرط الثاني

وهو:

2-الشموع في النظام سوف تساعدك على معرفة الاختراقات الصحيحة والكاذبه
 طبقا لقوه العرض والطلب

·
·

(3) dynamic balance point

هذا المؤشر يمشي مع السعر عند الصعود واهبوط
 عند الصعود يتحول الى اللون الازرق

والهبوط الى اللون الاحمر
غير جيد في التذبذبات
فهو حساس جدا ويخدع بسهولة في الفريعات الصغيره وصراحة لم
يعجبني ادائه

(4) علامات و اشارات النظام المتقدمه

SOW

SPINNING ROWBOAT

HUGGING FRUIT CAKE

REVERSE SPINNING ROWBOAT

REVERSE TREE HUGGING FRUIT CAKE

ونبدأ ب **SOW**

هذه العلامات من اقوى العلامات في النظام عندما تدمج مع اشارات
الشموع

فظهورها عند القمم يعبر عن ضعف في السوق
وظهورها في القيعان يعبر عن قوه
فهي مقياس متقدم للطلب والعرض

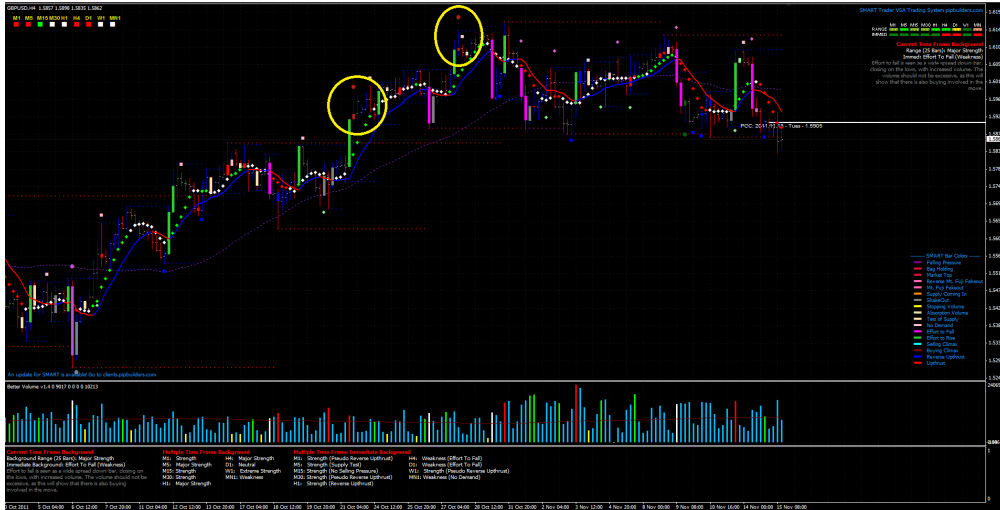
>>

SPINNING ROWBOAT

هذا ايضا نموذج متقدم قوي جدا يشبه **UP-THRUST**

يفيد الضعف العام

وهذ مثال



كيف يمكن الاستفادة منهما ؟ (هي الشمعة باللون البني يعلوها نقطة بنفس اللون)

لو لاحظنا النموذج الاول ظهر بعد اختراق صحيح لمنطقة مقاومة باللون الاحمر (مقاومة يومية) وقام بمهمه الكسر
EFFORT TO RISE بار اخضر طويل يسمى
 وهو بار المجهود (مجهود الكسر)

وادي ظهور شمعه ال **SPINNING** الى سير السوق عرضيا بعض الوقت مع العلم ان قوتها تظهر في منطقة النقطة البنية التي تعلوها وليس في منطقة اغلاق الشمعه نفسها وقد لاحظنا ان السعر حاول اختراقها ولكنه لم يفلح الا بعد العوده الى المقاومة اليومية المكسورة وكون عندها دعما يوميا جديدا ليبدأ رحلته في الصعود مجددا بعد ظهور اقوى نموذج قوة مركب*

EFFORT TO FALL + SHAKEOUT

.....
 *سوف نذكر النماذج المركبة لاحقا

.....
 نأتي الان للنموذج الثاني الذي ظهر عند القمه الاخير
 للباوند

ولاحظنا ان السعر هذه المرة كَوّن دعما يوميا

بالقرب من النقطة البنية اللون التي تعلق النموذج
وكما شاهدنا كان بدايه الرالي للهبوط

>>

REVERSE SPINNING ROWBOAT
REVERSE UP THRUST اكد من غير كلام رح تكون مثل

تعطي قوه للسوق وتظهر عند القيعان

>>

HUGGING FRUIT CAKE

اشارة بيع قويه جدا تظهر عنهد القمم

كيف تتكون؟؟

لاحظو معي الصورة التاليه

(هذه الصورة من نظام قديم لم يتعرف على النموذج)

لو لاحظنا البار الاول يسمى **effort to rise**

ولكن يعيبه انه عالي الفوليوم جدا

ثم تلاه بار **effort to fall**

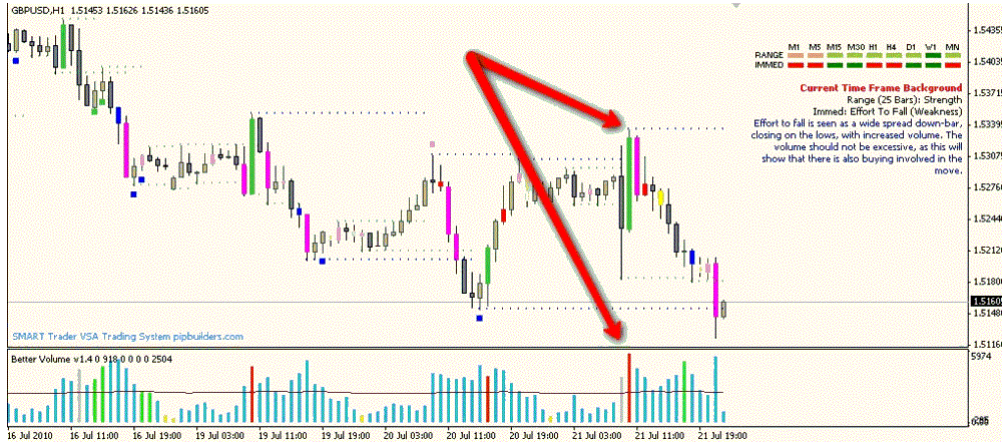
بار مجهود الهبوط

ذو فوليوم معتدل

هذا يدل على انعكاس السوق وان هذا الصعود هو صعود وهمي

والشمعتين معا يسمو **HUGGING FRUIT CAKE**

والنظام الذي بحوزتكم يميز هذا النموذج



>>

reverse hugging fruitcake

عكسها فهي اشارة شراء قويه جدا

(5) منطقة البايفوت اليومي

وطبعا تتجدد باستمرار وكلنا يعلم اهميه البايفوت كدعم ومقاومة

.....

....

...

..

.

ادعو لوالدي واهلي بالرحمة

بقي لنا الان ان نحدد طريقة العمل بالنظام عن طريق

الدمج مع التحليل الفني

وباذن الله سوف انتهي منه اليوم ايضا

بعد بضع ساعات

تابعوني

وانا الان جاهز لاي استفسار في فترة البريك

بسم الله الرحمن الرحيم

اولا وقبل المتابعه ،صلوا وسلموا على اشرف الخلق اجمعين
محمد صلى الله عليه وسلم

ذكرنا من قبل كيف نقرأ اشارات النظام واهمها وما هي اشارات القوه
وما هي اشارات الضعف
وايضا عرفنا ان الاشارات المتقدمه هي من اقوى الاشارات بالنظام لو
كنتم تابعتم السوق الفتره الماضيه لوجدتم ان تحليل الفوليوم استطاع
وبنسبه كبيره معرفه اتجاه السوق وبقوه

ودعونا قبل ان نربط تحليل الفوليوم بالتحليل الفني
ان نذكر لكم اهم ما يمكن ان نستلخصه من كل ما سبق
علشان ندخل على التحليل الفني
وانا اعلم قبل ان اكتب هذه الكلمات ان هاتك بعض التساؤلات تدور في
اذهاتكم

وعلى قدر المستطاع سوف احاول الاجابه على معظمها
س ١: **كيف تتاجر انت بنظام الفوليوم هل هناك استراتيجيه معينه هل
هناك استوب**

وما هو الهدف المقترح للنماذج

ج ١: عن نفسي ادخل بعقدين لكل صفقه على الاقل العقد الاول يكون
بهدف ٢٠ نقطه

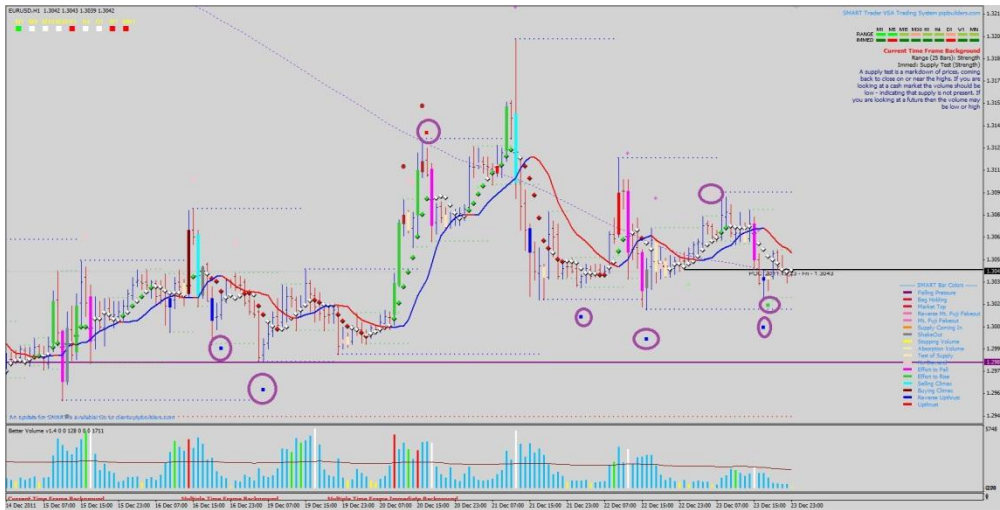
وبمجرد الحصول عليها انقل استوب العقد الثاني الى نقطه الدخول
واتركه حتى اقرب مقاومه او دعم ستوب الصفقات يتراوح من ٥٠ نقطه
(رقمي) او انتظر اشاره انعكاس تدل على ان السوق لم يعد في صالحه
وفي هذه الحاله اغلق عقدي بأقل خساره ممكنه وادخل بعقد معاكس
وهذا نادرا ما يحدث.

وفي المتوسط العقد الثاني يخرج بربح ٦٠ 150- نقطه
وكل هذا على فريم الساعه

س ٢: ما هو ترتيب النماذج من ناحيه القوه والمصداقيه ؟
ج ٢: جميع النماذج لها وظيفه معينه ولها دلالة على الظهور
ولكن يمكن ان نعلم الى الحكم على النموذج من قوته او ضعفه حسب
مكان ظهوره
فظهور النموذج بالقرب من مقاومه على الساعه (نقاط باللون الاخضر)
ليس مثل ظهور نفس النموذج الانعكاسي بالقرب من مقاومه يومية او
اسبوعيه
فالثاني اقوى طبعاً

ولكن دعني ارتب لك اشارات النظام حسب الاقوى
اولاً نقاط العرض والطلب
قويه جداً!!!!!!

وهي النقاط (مربعة الشكل) التي تظهر اسفل الشموع او اعلاها وتعتبر
عن بدايه ظهور العرض لو كانت باللون الاحمر و درجاته (الوردي)
،وتعتبر عن الطلب على العملة لو كانت باللون الازرق
و درجاته وايضا اللون الخضر يعبر عن القوه وزياده الطلب
وهذا مثال



2. العلامات المتقدمه ذات النقاط الدائريه..

يالها من اشاره رائعه!
ولكن حينما نعرف كيف نستغلها
هذه الاشارات الاربع والتي هي
spinningrowboat
reversespinningrowboat
treehuggingfruitcake

Reversetreehuggingfruitcake

يمكن الدخول والاستفاده من هذه النماذج بمجرد تكون الشمعة وحينها قد تكون مفيده..

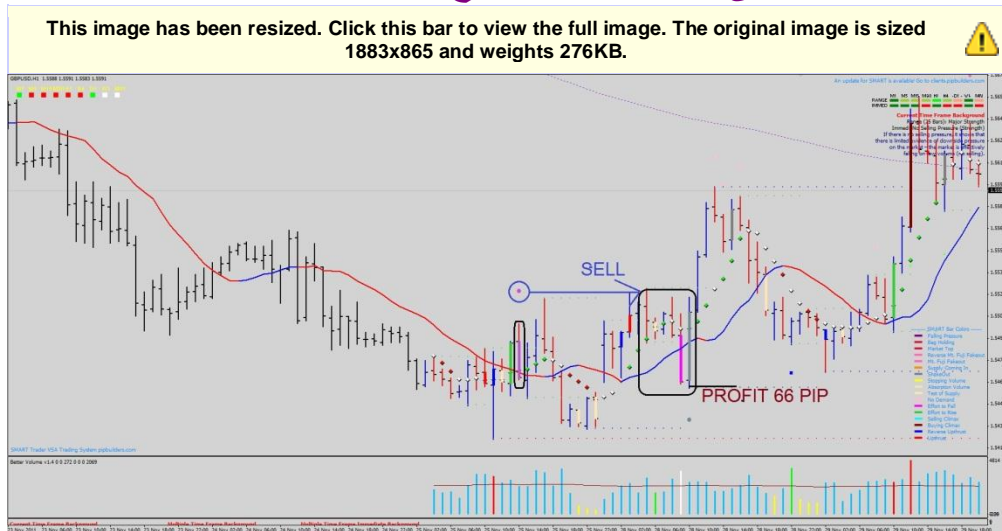
ولكن مع خبره لاحظت ان افضل مكان للدخول هو عند عوده السعر
ليلامس النقاط الدائريه اسفل او اعلى النموذج
كيف؟

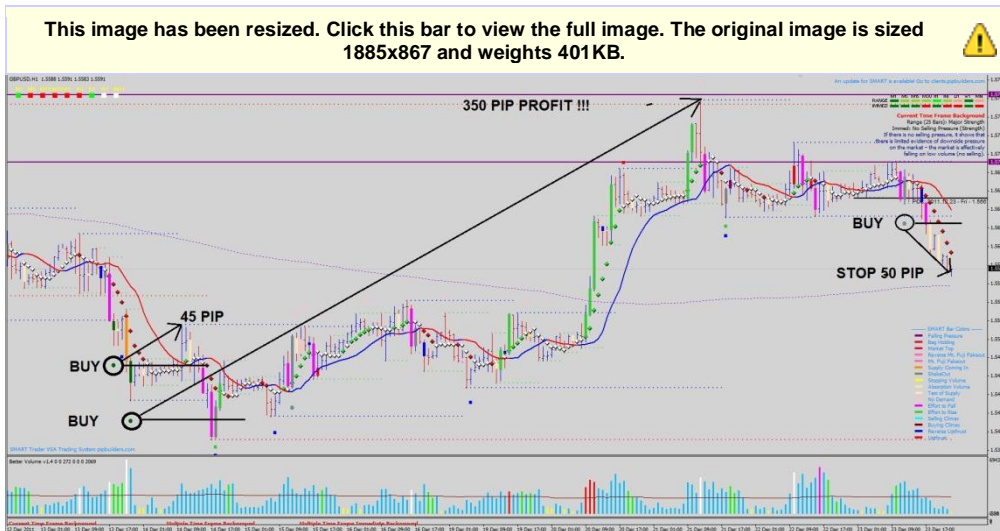
بعد ان يظهر احد النماذج الاربعه السابق ذكرهم
سوف يكون امامك اختياران:

الاول هو ان تدخل عند سعر اغلاق النموذج مباشره ولكن سوف يكون
ستوبك بعيد نسبيا

ولكن لكي تدخل مع المحترفين ومن نقاط قويه
ضع امرا معلقا عند الدائره اعلى/اسفل النموذج وانتظر ان يعود السعر
لها قبل ان يعكس اتجاهه وهي بأذن الله قويه بنسبه 95%
لماذا؟؟؟ لان هذه النماذج يكون هدفها الاول والخير هو المصيده!
حيث يصعد السعر الى الدائره لضرب الاستويات وهذا غالبا ما يحدث
ثم يعاود السير في نطاقه الصحيح
والان

انظر الى سحر هذه النماذج عبر الصور التاليه





وطبعا كما شاهدنا معدلات الارباح والله الحمد كبيره ولم تضرب استوب
غير صفقه واحده في الصوره الاخيره
ولكن تبقى هناك ملاحظه اخيره نموذجي
treehuggingfruitcake
Reversetreehuggingfruitcake
غالبا ما لا يعود السعر الى الدائره ولكن يكتفي بالعوده فقط الى لو شمعة
النموذج

3. خطوط المقاومه والدعم

وكما ذكرنا من قبل هي مرتبه من حيث القوه الى الضعف
الخطوط الحمراء لليومي
والزرقاء للاربع ساعات

والخضراء تخص الساعة
وقد اضعنا اليها المقاومات والدعوم الاسبوعيه والشهريه بحيله جميله
بعد ان نبهنا اليها اخونا الرائع صنقور
وايضا بنفس اسلوب الصفقات اشترى من الدعم وابع من المقاومه
ولكن طبعا مع مراعاة الوان الشموع
4.خط الموفينج..

خط الموفينج المرفق مع النظام من اهم الادوات التي يمكن الاعتماد
عليها فكذلك بكسره سواء لاعلى او لاسفل ادخل بعقدين الاول بهدف
عشرين نقطه والثاني اتركه الى اقرب مقاومه
بعد نقل الاستوب الى الدخول
وسوف تلاحظون عندما يخترق السعر الموفينج ظهور مربع صغير
باللون الوردي اعلى او اسفل الشمعة يسمى
Crossover
وهو يدل على صحة الاختراق ايضا..

.....
.....
س ٣ : ماهو الفرق بين

Multiple Time Frame Immediate Background
Multiple Time Frame Background
؟؟

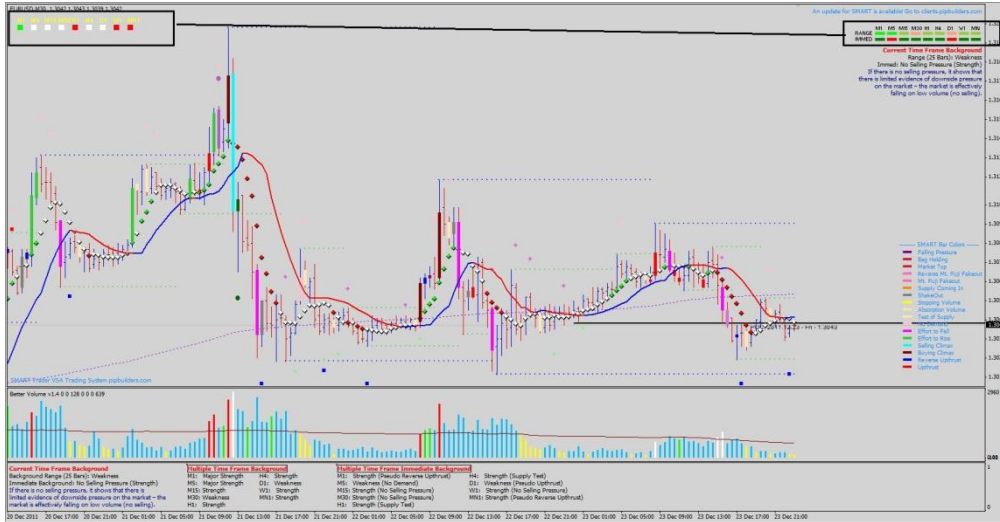
ج ٣ : الاولى تعبر عن الخلفيه الحاليه للفريم الزمني
اي تعبر عن اخر نموذج تكون على هذا الفريم الزمني
والثانيه تعبر عن ما يسمى

Range
وهو متوسط ٢٥ شمعة سابقة سواء كان بالضعف او القوه

.....
.....
س ٤ : ما هو الفرق بين الاثنين في الصورة؟

This image has been resized. Click this bar to view the full image. The original image is sized 1671x873 and weights 325KB.





ج ٤: الاولى على اليمين وهي ايضا تحتوي على عنصرين

Range IMMED

الاولى هي متوسط حركة الزوج لمدة ٢٥ شمعة سابقة
والثانية هي متوسط حركة الزوج في الشمعة الاخيره
وطبعا كلما زاد اللون حده كلما زادت حركة الزوج على هذا الفريم

.....

اما المربعات على اليسار فهي الحركة الاخيره فقط للزوج على كل فريم
زمني
وهي اما خضراء او حمراء او بيضاء في حاله السكون

س ٥: هل تجد في هذا النظام عيوباً؟؟

ج ٥: بأمانه شديده نعم

النظام به عيب واحد خطير قد لاحظته من المتابعة

وهو يخص النموذجين

Buying climax

Selling climax

لماذا؟؟؟

لو عدنا الى الاصل سوف نجد ان فوليووم هذين النموذجين يجب ان يكونا
الاطول على الاطلاق

بين البارات جميعها على مدى ٢٥ بار على الاقل

وان يتعدى خط الفوليووم الطبيعي ولكن احيانا يستخرج النظام هذه
النماذج على فوليووم منخفض

س٦ : كم هو الربح المتوقع من النظام شهريا وما هو اقصى خساره
حصلتها

من التجاره بالفوليوم ؟
في حدود ٢٠٠ نقطه للمتاجر العادي
600نقطه للمتاجر المحترف
وهذا للزوج الواحد
اقصى خسارة كانت ثلاث صفقات متتاليه كل صفقة كانت ٥٠ نقطه
ولكن بأذن الله كانت المحصله النهائيه ربح اخر الشهر

ارجوكم جربو ما تم كتابته وبأذن الله

رح تجدون الخير الكثير
لانه جاء بعد تعب وطول سهر

وهنا استطيع ان اترك لكم المايك للمزيد من الاسئله

وبهذا الحديث ايضا استطيع القول انه بإمكانكم
البدأ بالعمل ووضع الصفقات كما فعل اخونا الصنقور جزاه الله خيرا
ولكم ان تبدأو من الاسبوع المقبل على بركه الله بوضع الصفقات هنا
لايف حتى نتعلم كلنا من بعض ولو في اي شئ

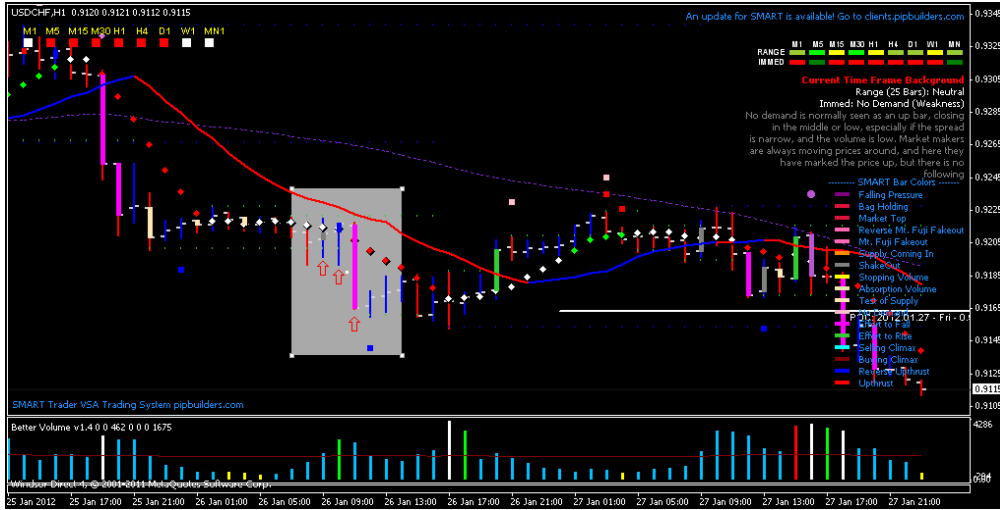
انا تحت امركم دوما
والدرس التالي تبع التحليل الفني رح نضعو غدا بمشيئة الله تعالى

صلو على رسول الله صلى الله عليه وسلم
وادعو لوالدي بالرحمة والمغفره

رد : V . S . A

This image has been resized. Click this bar to view the full image. The original image is sized 1018x517 and weights 22KB.





وفى هذا الشارت ايضا لى سؤال

كيف ان اول شمعها اسفلها سهم

هى شمعها شيك اوت وهى تعكس الاتجاه صعودا

وجاء بعدها ريسيرف اب ترست وهى ايضا تشير الى الاتجاه صعودا

وبناء عليه

اذا اخذنا الشيك اوت خلفيه

ورنينا الريسيرف اب ترست

على ذلك لا بد ان ندخل شراء

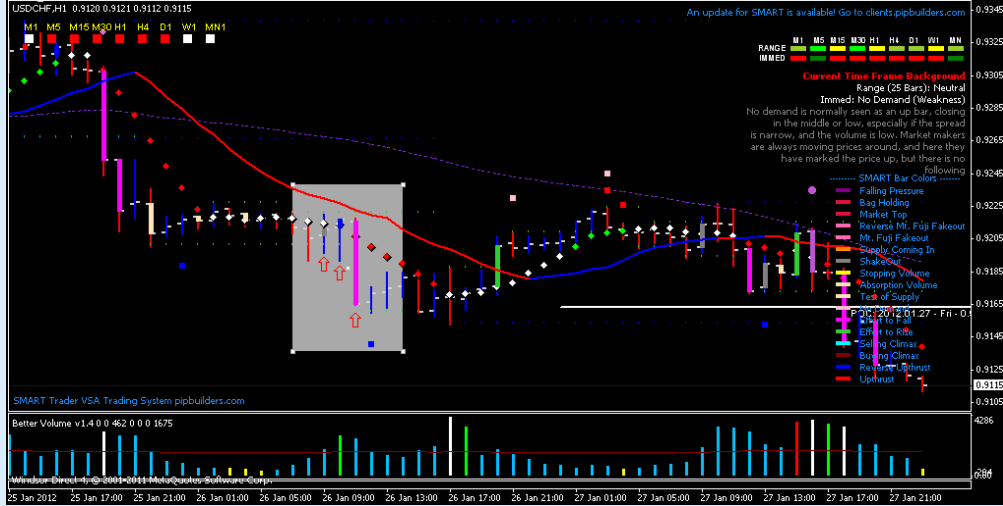
ثم نتفاجئ بظهور شمعها افورت تو فول ونرى العزم الهبوطى

كيف هذا؟؟

memoboker

This image has been resized. Click this bar to view the full image. The original image is sized 1018x517 and weights 22KB.





وفي هذا الشارت ايضا لي سؤال

كيف ان اول شمعه اسفلها سهم

هي شمعه شيك اوت وهي تعكس الاتجاه صعودا

وجاء بعدها ريسيرف اب ترست وهي ايضا تشير الى الاتجاه صعودا

وبناء عليه

اذا اخذنا الشيك اوت خلفيه

ورئينا الريسيرف اب ترست

على ذلك لابد ان ندخل شراء

ثم نتفاجئ بظهور شمعه افورت تو فول ونرى العزم الهبوطي

كيف هذا؟؟

اتمنى ان اجد تفسيراً لذلك

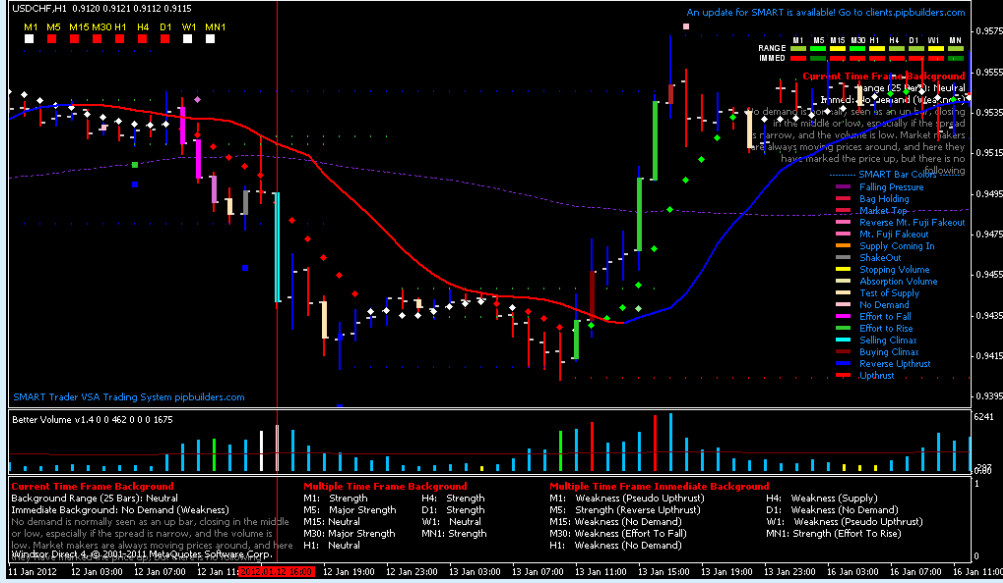
وشكرا لك ياغالي

اقتباس:

المشاركة الأصلية كتبت بواسطة memoboker

This image has been resized. Click this bar to view the full image. The original image is sized 1018x592 and weights 27KB.





في الشارت لي سؤال

قبل الخط الي انا حاظه على السيلنج كلايمكس

في شيك اوت

و المفروض ان الشيك اوت دلالة قويه على انعكاس السعر

اما ما حدث هو ان اتى بعدها شمعه طويله هابطه وهى شمعه سيلنج كلايمكس

من هذا اود ان اعرف هل الدخول بيكون بخلفيه ثم التاكيد منها

اي ان الخلفيه شيك اوت

و التاكيد هو السيلنج كلايمكس

ام انها صدفه وان الشيك اوت الذى حدث اتى معاكسا لرغبه سمارت مونى؟

وشكرا لك

اقتباس:

المشاركة الأصلية كتبت بواسطة memoboker

اتمنى ان امتحاناتك تكون عدت على خير

ومنور موضوعك يا معلمنا

ولو سمحت لي استفسارين

هل حضرتك هتكمل شرح النماذج المركبه؟

وفي ٦ نماذج لسه حضرتك مشرحتهمش
هل ليهم اهميه؟ ولا لسه هناخدھم ولا هنھملھم ولا ايه؟

ھما الى متعلم عليهم بالاكس

SMART Bar Colors	Following

-----	Falling Pressure
X	Bag Holding
X	Market Top
X	Reverse Mt. Fuji Fakeout
X	Mt. Fuji Fakeout
X	Supply Coming In
	ShakeOut
	Stopping Volume
X	Absorption Volume
	Test of Supply
	No Demand
	Effort to Fall
	Effort to Rise
	Selling Climax
	Buying Climax
	Reverse Upthrust
	Upthrust

ھلا فيك حبيبي

بالنسبه للنماذج الباقية رح نذكرھم
ولكن خلينا نبدا بالنماذج اللي شرحناھا اولا
واصلا ھذي النماذج ناااa

بالنسبه للشارت الاول

انظر اليه بعد التوضيح التالي

This image has been resized. Click this bar to view the full image. The original image is sized 1674x671 and weights 295KB.





فهناك ثلاث اسباب جعلت السعر ينهار بعد علامات القوه وهي
shake-out
 وايضا علامه زياده الطلب
 هذه الاسباب هي

.....
 1. خط الموفينج ٥٥

2. تكون مقاومه على فريم الساعة لم يستطع السعر تجاوزها

3. وهذا الالهه ولعلك لم تنتبه لها وهي علامه

peseudo up-thrust

التمثله في شمعة الدوجي الطويله والتي نقلت القوه من جانب الثيران
 الى الدببه

.....

 ..
 -
 الشارت الثاني

لم اجد سببا على الشارت الذي ارفقته انت
 ولكن السبب الذي اراه هو نموذج **no demand**
 على فريم الاربع ساعات

This image has been resized. Click this bar to view the full image. The original image is sized 1687x565 and weights 215KB.





وايضا انحصار السعر بين مقاومتين ساعة في مساحة ضئيلة جدا

وقد اوضحنا من قبل ان النماذج المتكونه على مقاومات ودعم الساعة تكون اقل تأثيرا من تلك التي تتكون على الاربع ساعات واليومي

..

.

لو في شي مش واضح انا موجود

وعموما مع الدخول ببدايه الاسبوع بأذن الله رح نتعلم كيف نكون اكثر مرونة مع السووق

memoboker

الف شكر ليك ياغالي وقد وضحت اغلب الامور وان شاء الله الباقي يتضح بالتمرين

لكن لي استفسار

peseudo up-thrust هل
reversal up-thrust يشبه ال

ام ان هناك اختلاف بينهما؟

ال up-thrust = peseudo up-thrust
reversal up-thrust = peseudo reversal up-thrust

اقتباس:

المشاركة الأصلية كتبت بواسطة memoboker

لو سمحت يا اخي ولي استفسار اخر

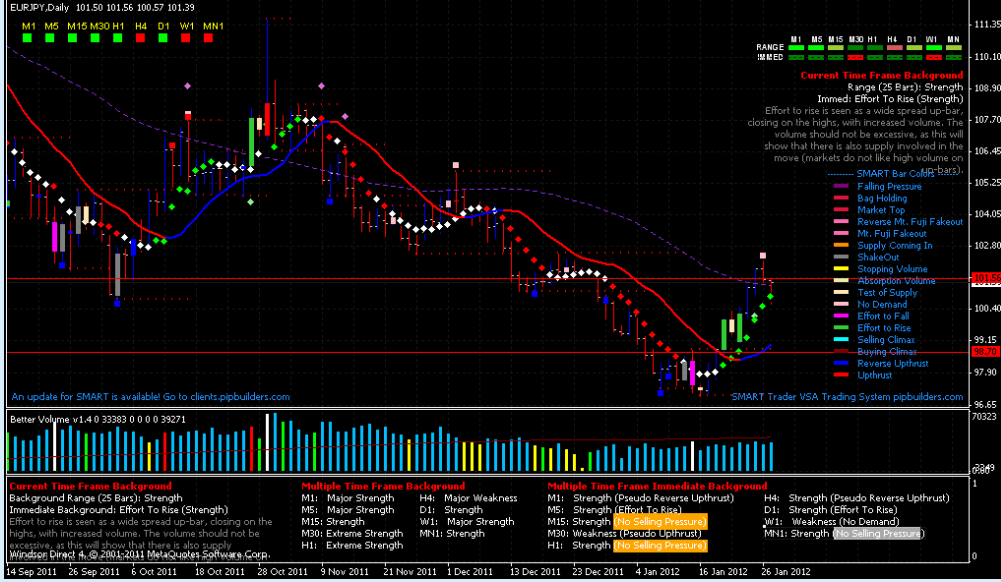
ماهو ال No selling pressure

لم اراه في

smart bar color

ولكنه موجود في خانه الخلفيات اسفل الشارت

This image has been resized. Click this bar to view the full image. The original image is sized 1018x592 and weights 38KB.



no selling pressure

هو عدم اقبال كبار المستثمرين على البيع

وهو بار هابط متوسط المدى

يمتاز بفوليوم ضعيف

وهو يعني ان السوق يهبط ولكن ليس بفعل كبار السوق

وان هذه المناطق لا تغري صناع السوق للبيع

وهي اشارته قوه

ولكن تحتاج الى مؤكد مثل علامات الطلب المتقدمه في الشمعة

shake-out ,effort to rise او التاليه لها

·
·
·

لا تتردد في الاسئله حبيبي

امس كانت فرصه حلوه على اليورو دولار لمن اقتنص الدخول

عند افتتاح السوق ولكن السوق ملئ بالفرص

وذلك بعد ظهور علامات الضعف في الطلب وتقدم العرض

This image has been resized. Click this bar to view the full image. The original image is sized 1689x788 and weights 290KB.



علما بأن احتماليه الانعكاس حتى ١.٥٦٤٠
وارده جدا قبل المباشره في الصعود مجددا