

بسم الله الرحمن الرحيم

الهارمونيك وما أدراك ما الهارمونيك !!؟

يعتقد البعض أن التحليل التوافقي (الهارمونيك) هو نوع من انواع التحليل التي تتصف بالتعقيد والصعوبة البالغة والتي يصعب على أي متداول أن يبحر بها في الاسواق المالية .

إن شاء الله من خلال هذه المادة العلمية سنعمل على تغير هذه الفكرة عند معظم المتداولين وسنقوم بتقديم تلك المادة العملية بطريقة عرض مبسطة للغاية لتكون أول مادة علمية عربية الأصل متكاملة عن التداول التوافقي راجيين من المولى التوفيق .

مصطفى اليمتي

مقدمة :

التداول التوافقي (الهارمونيك) : يعتبر التداول التوافقي من أهم انواع التحليل الفني حيث يعتبر فن من فنون التداول ولكن يحتاج إلى علم واسع وخبرة جيدة.

إن شاء الله من خلال هذه الدورة سنقوم بتزويدك بالعلم ونقوم برسم طريق تدريب لإكتساب الخبرة ومن خلال هذه الدورة سنقوم بالتدريب على كل جزء بها بشكل عملي وتطبيق مباشر على السوق لكي نساعدك في الطريق نحو خبرة جيدة .

الهارمونيك : يعتمد على مبدأ أصيل من مبادئ التحليل الفني وهو التاريخ يعيد نفسه فهو يعتمد على نماذج وأنماط توافقية تم اكتشافها بالممارسة قديما وأثبتت جدارتها بقوة في التداول، فالتداول التوافقي يعتمد بنسبة كبيرة على أرقام سلسلة فيبوناشي – والتي سيتم شرحها لاحقًا – ومفتاح الهارمونيك هو كيفية تحديد تلك الأرقام والنسب للوصول إلى الانماط التوافقية ومنها تحديد منطقة الانعكاس المحتمل (Potential Reversal Zone) والتي فيها تزيد احتمالية تغيير الدورة السعرية وبالطبع كل هذا من خلال الاعتماد على مبدأ العرض والطلب.

منطقة الأنعكاس المحتمل (PRZ) :

نتعلم الهارمونيك وندرس الفيبوناشي ومن ثم نكتسب مهارة إستخراج بعض الأنماط - التي سنتعرف عليها لاحقًا - للتنبؤ في نهاية الامر والبحث عن منطقة الانعكاس المحتمل والتي تكون نقطة تحول في الدورة السعرية وبالتالي تكون نقطة هامة جدا يمكن اقتناص عملية بيع أو شراء منها.

وتعتبر منطقة الأنعكاس المحتمل منطقة تقارب بين مستويات فيبوناشي والتي كلما زاد التقارب بينها وزادت اعدادها كانت احتمالية الأنعكاس أقوى فمثلا عندما يجتمع ٣ أرقام من سلسلة فيبوناشي في منطقة ضيقة للغاية عند نهاية نموذج ما ستكون بالتأكيد منطقة فاصلة في طريق السعر وكلما زادت تلك الارقام زادت ايضا من أهمية تلك المنطقة فمثلا وجود ٤ أرقام في نفس المنطقة أفضل من وجود ٣ أرقام وهكذا والارقام هنا المقصود بها نسب فيبوناشي .

خلاصة الأمر :

منطقة الأنعكاس المحتمل هي المنطقة التي تعقب انتهاء تكون اي نموذج توافقي والتي نحبت عنها مستخدمين نسب وأرقام فيبوناشي والتي كلما زادت ارقام فيبوناشي في تلك المنطقة زادت من احتمالية أنعكاس السعر ولكن ما الفيصل في الأمر؟!!!

الفيصل في الأمر - والذي نعتبره بمثابة اداة لتنقية واختبار منطقة الانعكاس المحتمل - هو السلوك السعري داخل تلك المنطقة .

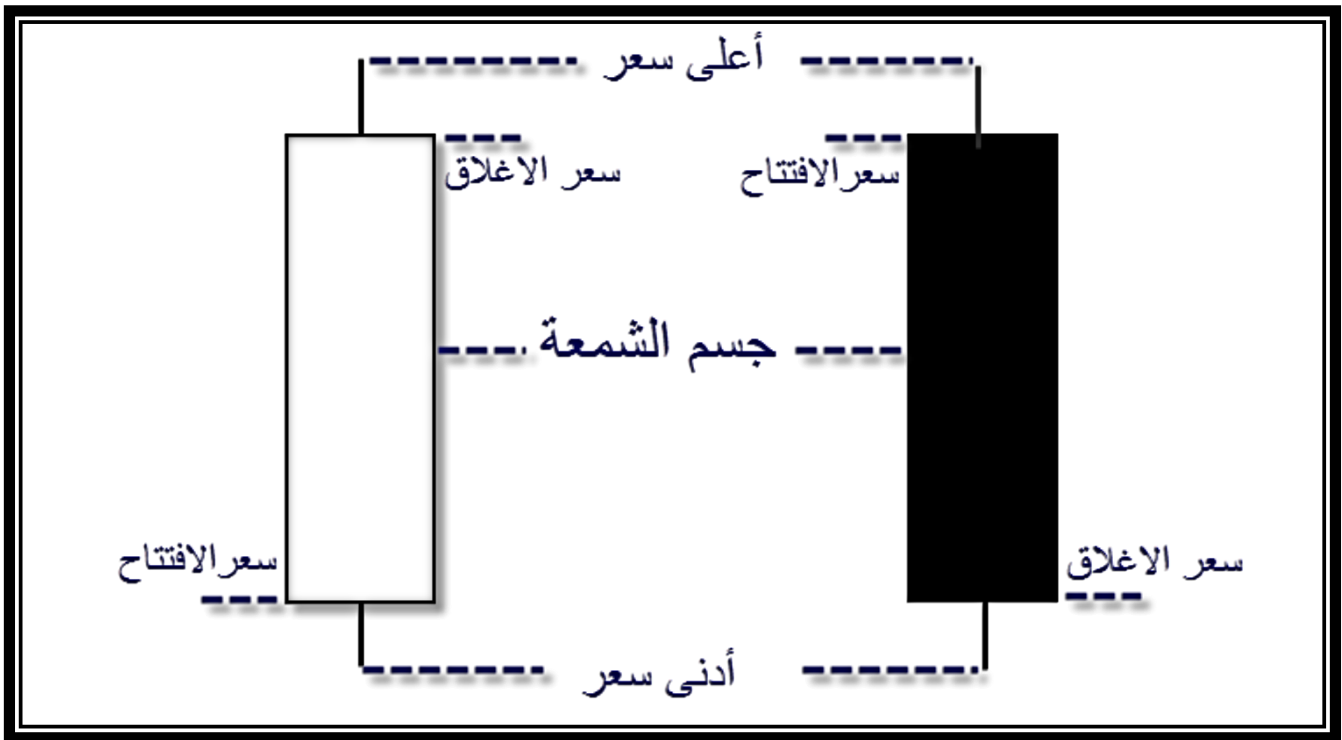
السلوك السعري داخل منطقة الانعكاس المحتمل :

بالتأكيد عندما نقوم بإختبار أي استراتيجية جديدة في الاسواق المالية نبحث عن أداة لتنقية وبيان مدى قوة الفرص الظاهرة والاداة في الهارمونيك هو السلوك السعري Price Action ، والذي من خلاله يتم تحديد مدى قوة منطقة الانعكاس المحتمل .

فعند الاقتراب من (PRZ) علينا متابعة سلوك السعر جيدا فسيكون هو الفيصل في دخول الصفقات أو الانتظار .

الان سنتطرق إلى شرح بسيط نوضح من خلاله الشموع اليابانية، لكي نستطيع في المستقبل قراءة السلوك السعري داخل منطقة الانعكاس المحتمل .

الشموع اليابانية : هي اداة من أدوات عرض الرسم البياني ويكون شكلها كما يلي :



الفارق بين الشمعة ذات اللون الابيض واللون الاسود هو اتجاه الشمعة فالاولى صاعدة (وذلك بسبب تخطي سعر الاغلاق سعر الافتتاح لأعلى) والثانية هابطة (وذلك بسبب

تخطي سعر الافتتاح لأسفل) بالتأكيد وانت تقرأ الان تتسأل لماذا قمت بعرض تلك الاشياء التي قد تكون لك من أسهل ما يكون ولكن تذكر اننا نستهدف بهذه المادة العلمية جميع الفئات .

والان ماذا عن أشكال الشموع عند الدخول في منطقة الانعكاس المحتمل؟!

بالتأكيد عند دخول السعر في منطقة الانعكاس المحتملة علينا مراقبة حركة السعر وذلك من خلال فحص الشموع المتواجدة في تلك المنطقة لأن اشكال الشموع هي التي تحدد مدى قوة تلك المنطقة بالتأكيد كل ذلك مبني على نظرية الاحتمالات فلا وجود للجزم أو التأكيد ولكن فقط في الاسواق المالية نتوقع بناء على أسس وقواعد والتوفيق من عالم الغيب وحده .

والان كيف لنا أن نعلم إن كان هناك إنعكاس من تلك المنطقة أم لا؟!

بالتأكيد دراسة اشكال الشموع – كما ذكرنا – هو الذي سيحدد ذلك فظهور بعض الشموع العاكسة للإتجاه في تلك المنطقة يعطي انطباعاً عن تغيير واجهة السعر في المستقبل ولكن هل ظهور شمعة مخالفة للاتجاه كافية لتأكيد احتمالية تغيير واجهة السعر؟!

بالطبع لا فالابد من استمرار الانعكاس اي وجود شموع أخرى هابطة بعد تلك الشمعة .
إذا هناك سمتين لابد من توافرهما في حركة السعر داخل منطقة الانعكاس المحتمل هما :

- ظهور شموع مخالفة للاتجاه .
- استمرار الانعكاس .

دعنا الان نشاهد سلوك السعر في منطقة الانعكاس المحتمل وتوافر السمتين السابق ذكرهما :

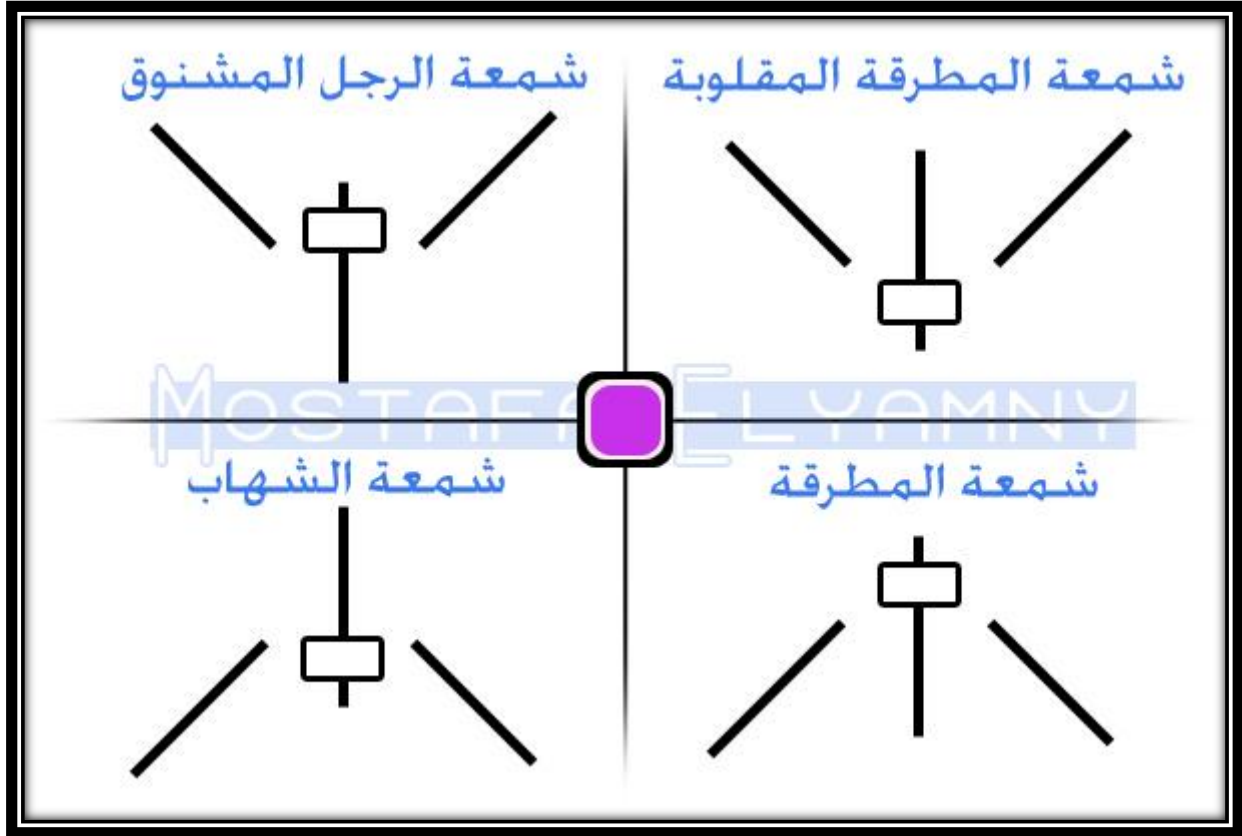


نلاحظ من خلال الرسم البياني السابق سلوك السعر في منطقة الانعكاس المحتمل فبدأ بظهور شمعة إنعكاسية ومن بعدها شمعة مخالفة للإتجاه وبعدها شمعة أخرى هابطة ومن ثم حدث الانعكاس .

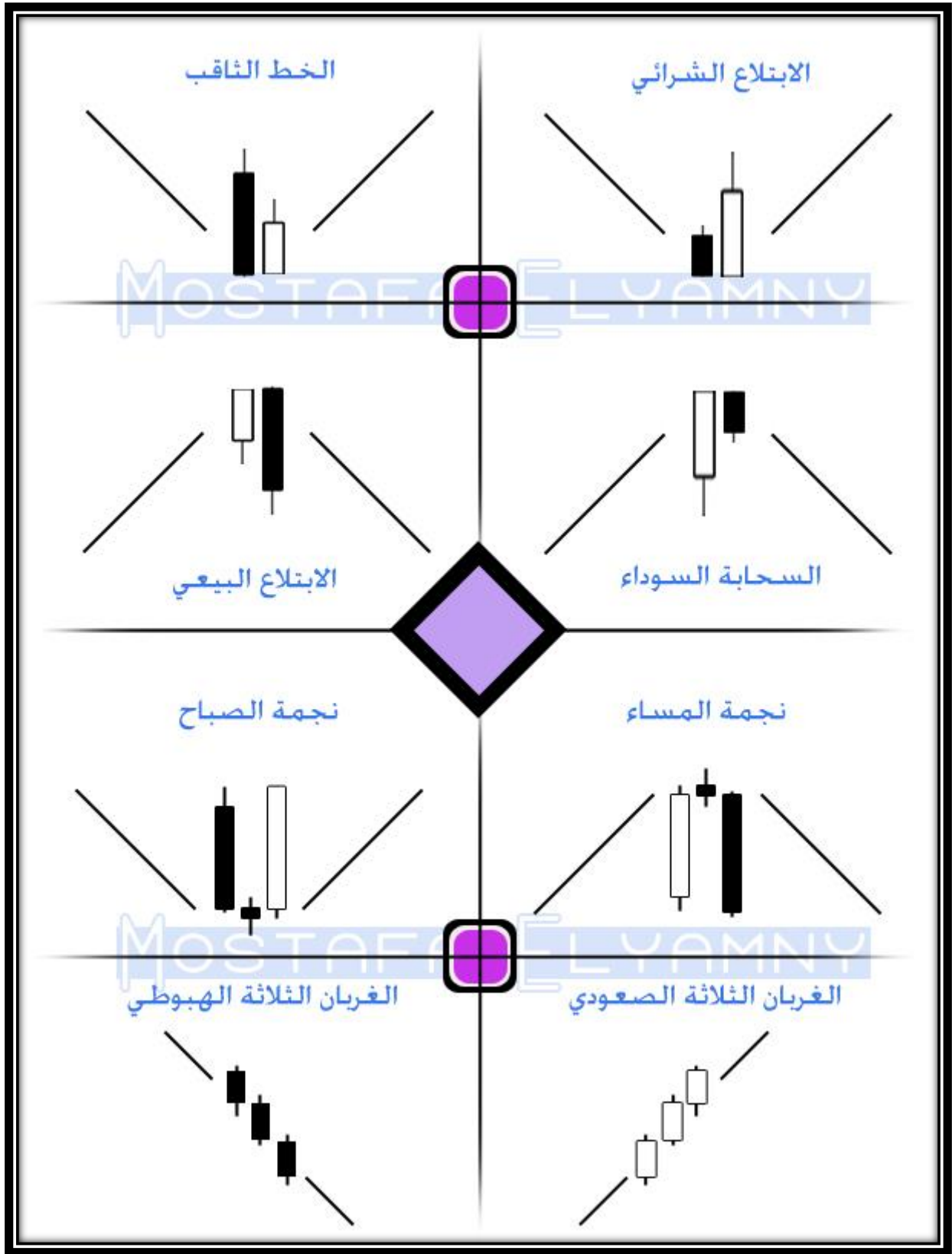
وهذا مثال آخر:



والآن نستعرض بشكل سريع بعض اشكال الشموع اليابانية الأنعكاسية التي نبحث عنها في منطقة الأنعكاس المحتمل والتي يفيد ظهورها احتمالية تغيير الاتجاه :



والان مع مجموعة من النماذج الاخرى من الشموع اليابانية (منها نموذج الغربان الثلاثة
وهو نموذج استمراري لا يتعلق بالهارمونيك ولكن تم ذكره للعلم)



خلاصة سلوك السعر في منطقة الانعكاس المحتمل :

عند دخول السعر في منطقة الانعكاس المحتمل ننتظر ظهور احد النماذج السابقة من الشموع اليابانية والتي تدل على احتمالية تغير الاتجاه الحالي ومنتظر التأكيد باستمرار الانعكاس ومن ثم يصبح لدينا فرصة قوية للدخول ولكن علينا مراعاة عدم وجود أي من المحظورات الثلاثة الغير واجب توافرها في منطقة الانعكاس .

محظورات منطقة الانعكاس :

- عند دخول السعر منطقة الانعكاس المحتمل علينا مراقبة سلوكه وتجنب فعل الاتي :-
 - عدم الدخول في الصفقة من قبل ظهور أي من النماذج الشموعية الانعكاسية والتي تم ذكرها .
 - عند اختراق السعر لمنطقة الانعكاس المتحمل علينا توخي الحظر لأن ذلك يوجي بقوة حركة السعر .
 - علينا انتظار تأكيد الانعكاس بشمعة أخرى على الاقل .
- وهناك محظورات أخرى لابد من توخي الحظر منها وسنذكرها عند التطبيق العملي في الاجزاء القادمة .

دمتم بود وإلى لقاء آخر في جزء جديد ،،

مصطفى اليميني

بسم الله الرحمن الرحيم

مرحبًا بكم في الجزء الثاني من دورة إحتراف الهارمونيك والذي يتضمن :

- سلسلة فيبوناشي .
- أرقام فيبوناشي الأساسية .

سلسلة فيبوناشي :

قدم لنا عالم الرياضيات في العصور الوسطى " ليوناردو دي فيبوناشي " أرقام فيبوناشي المستوحاة من سلسلة فيبوناشي الرائعة والتي يمكن تطبيقها على الكثير من الأشياء حولنا سواء كانت ظواهر طبيعية أو صفات جسمانية أو غيرها ويمكنك البحث عن ذلك وقراءة الكثير.

الآن دعنا نتعرف على طريقة الحصول على نسب فيبوناشي من خلال سلسلة أرقام فيبوناشي التالية :

. ١ ١ ٢ ٣ ٥ ٨ ١٣ ٢١ ٣٤ ٥٥ ٨٩ ١٤٤ ٢٣٣ ٣٧٧ ... وهكذا

وتبدأ سلسلة أرقام فيبوناشي بالصفري ثم إضافة رقم ١ ومن ثم جمع آخر رقمين للحصول على الرقم التالي وفمثلا حصلنا على (٨) من خلال جمع الرقمين السابقين (٣ + ٥) .

وبعد ثمانية أرقام من السلسلة - أي بدءً من الرقم (٢١) - تكون هناك علاقة شبة ثابتة بين أرقام السلسلة فعند قسمة أي رقم على الرقم الذي يليه تنتج نسبة ثابتة تقريبا في كل الحالات وهي ٦١٨ .

$$- ٥٥ / ٣٤ = ٦١٨١ .$$

$$- ٨٩ / ٥٥ = ٦١٧٩ .$$

$$- ١٤٤ / ٨٩ = ٦١٨٠ .$$

$$- ١٤٤ / ٢٣٣ = ٠.٦١٨٠$$

إذا أولى نسب فيبوناشي التي تم إستنتاجها هي ٠.٦١٨

وعند قسمة الرقم الثاني على الرقم الأول :

$$- ٥٥ / ٣٤ = ١.٦١٧٦$$

$$- ٨٩ / ٥٥ = ١.٦١٨١$$

إذا النسبة الثانية هي ١.٦١٨ .

وعند أخذ الجذر التربيعي لكل من النسبتين السابقتين ينتج لنا نسبتين وهما :

$$٠.٧٨٦ و ١.٢٤ .$$

والان لدينا ٤ نسبة هم :

$$\bullet ٠.٦١٨$$

$$\bullet ٠.٧٨٦$$

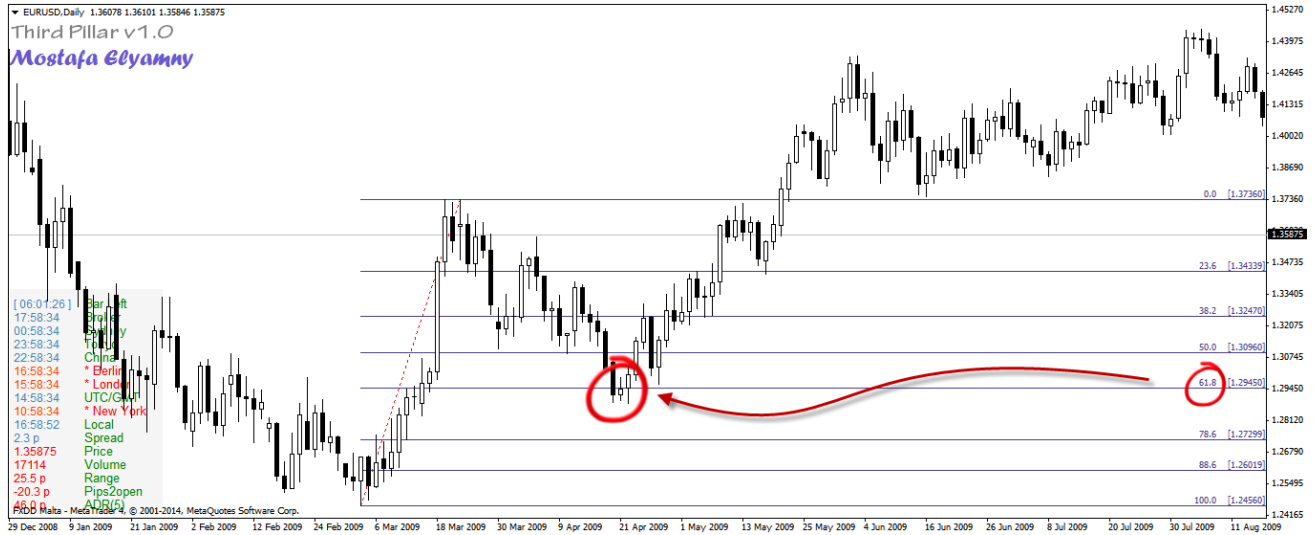
$$\bullet ١.٢٤$$

$$\bullet ١.٦١٨$$

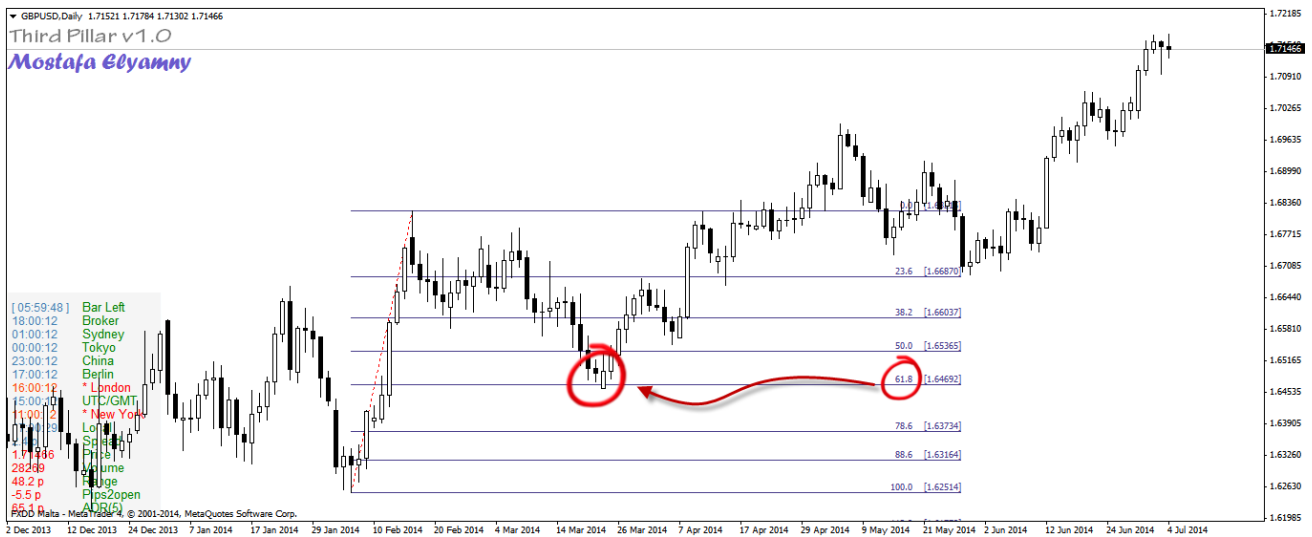
وهم نسبة فيبوناشي الاساسية والتي سنشرحها كل منهم في التالي .

أولا نسبة ٠.٦١٨ :-

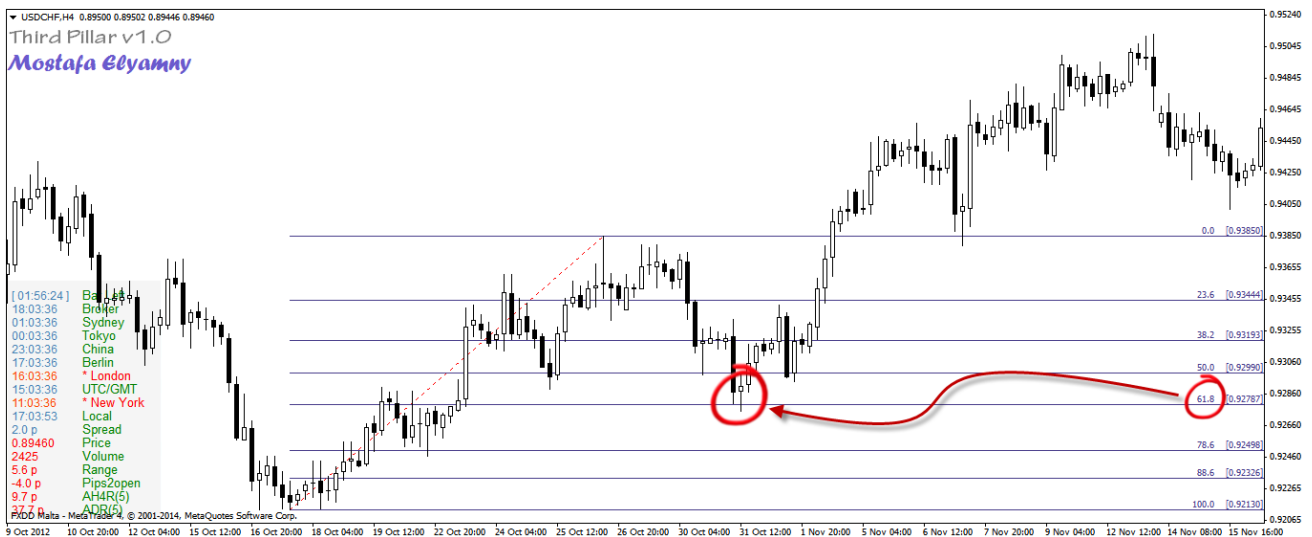
تعتبر هذه النسبة من أكثر النسب شيوعًا بين المتداولين سواء كانوا من يتاجرون بالتداول التوافقي أو حتى الكلاسيكيون فهي نسبة تهم كل متداول ولان سنشاهد بعض الامثلة على نسبة ٠.٦١٨ من خلال السوق :



نلاحظ من خلال الرسم البياني السابق على زوج اليورو دولار من خلال الاطار الزمني اليومي مدى تأثر حركة السعر بنسبة ٠.٦١٨ فعندما أقرب السعر من المستوى حاول الاغلاق اسفله ولكن سرعان ما عاد من جديد مكونًا نموذج شموعي إنعكاسي ومن ثم كمل الزوج رحلة الصعود .



ونلاحظ ايضا من خلال الرسم البياني السابق مدى قوة مستوى ٦١.٨ .

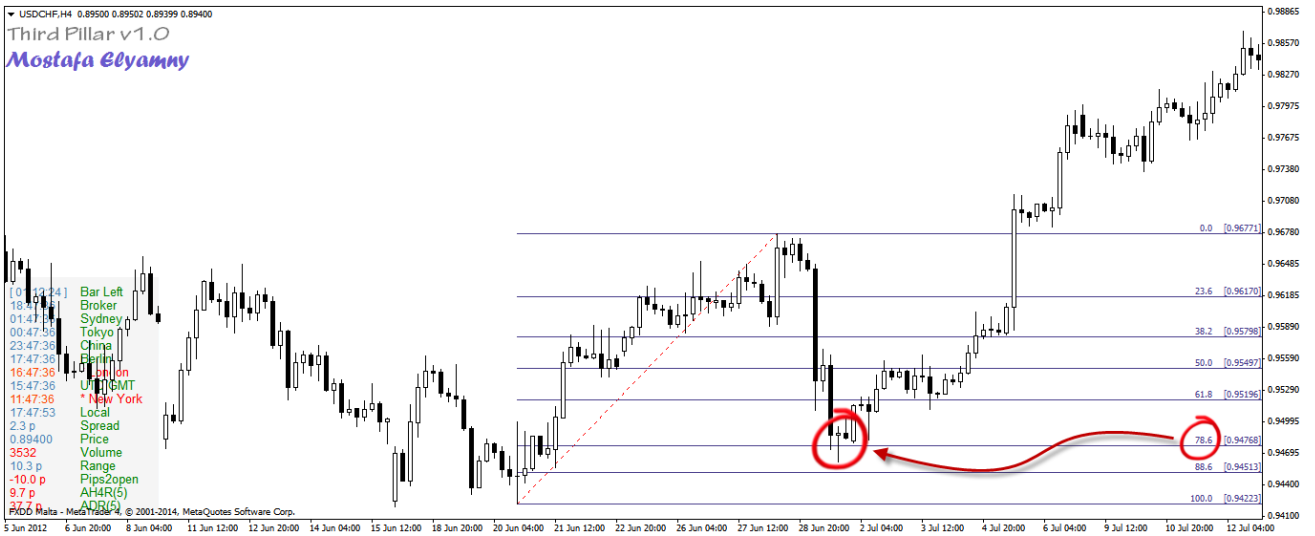
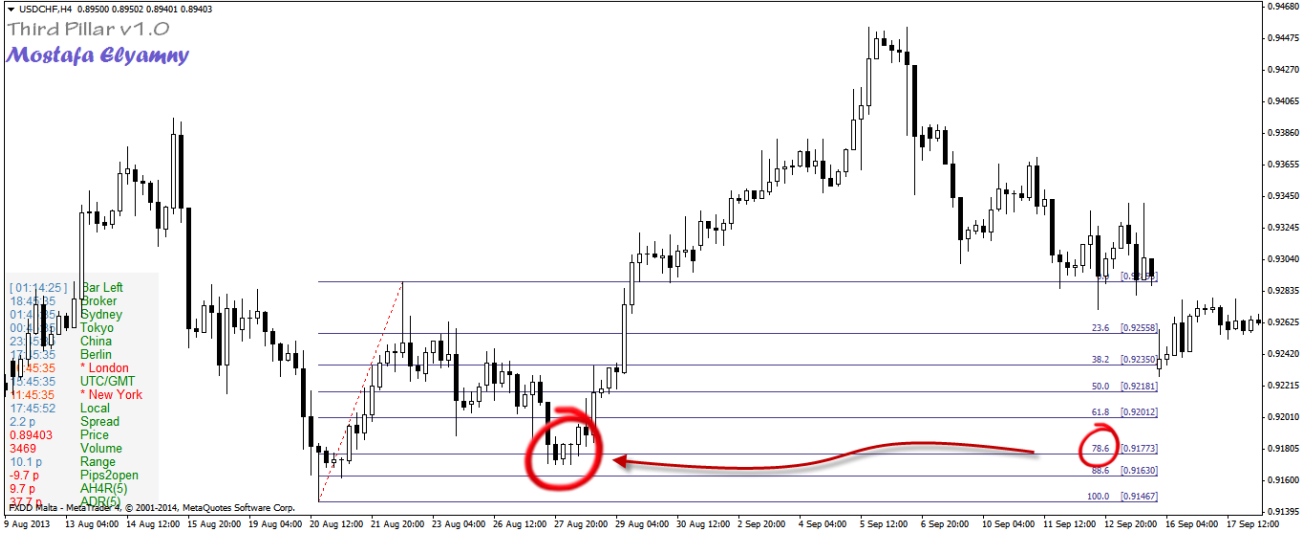


وهذا ايضا يبرهن على قوة هذا المستوى .



ثانياً : مستوى ٠.٧٨٦ :-

يعتبر مستوى ٠.٧٨٦ مستوى قوي ايضاً فهو المحطة التالية لمستوى ٠.٦١٨ على الرسم البياني ومن خلال الرسوم التالية نشاهد مدى قوة هذا المستوى .

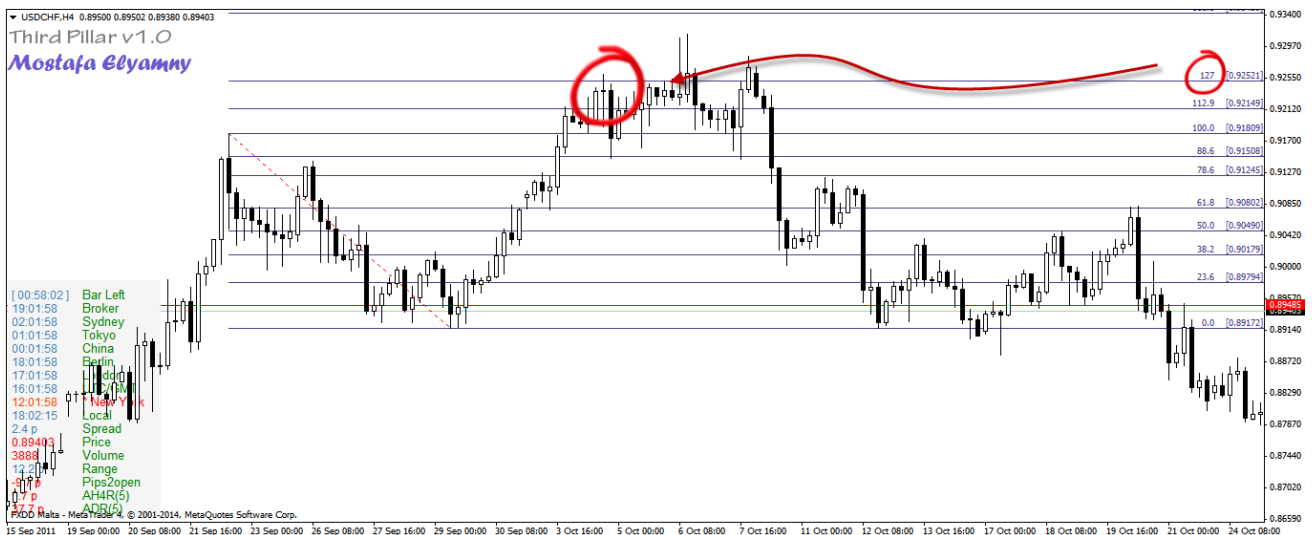


ثالثاً : مستوى ١.٢٧ :-

وهو الجذر التربيعي للرقم ١.٦١٨ ويعتبر أيضاً من المستويات القوية الي يحترمها السعر والتي نعتد عليها بشكل اساسي في نماذج الهارمونيك ومن خلال الرسوم البيانية التالية نستعرضها سوياً :-

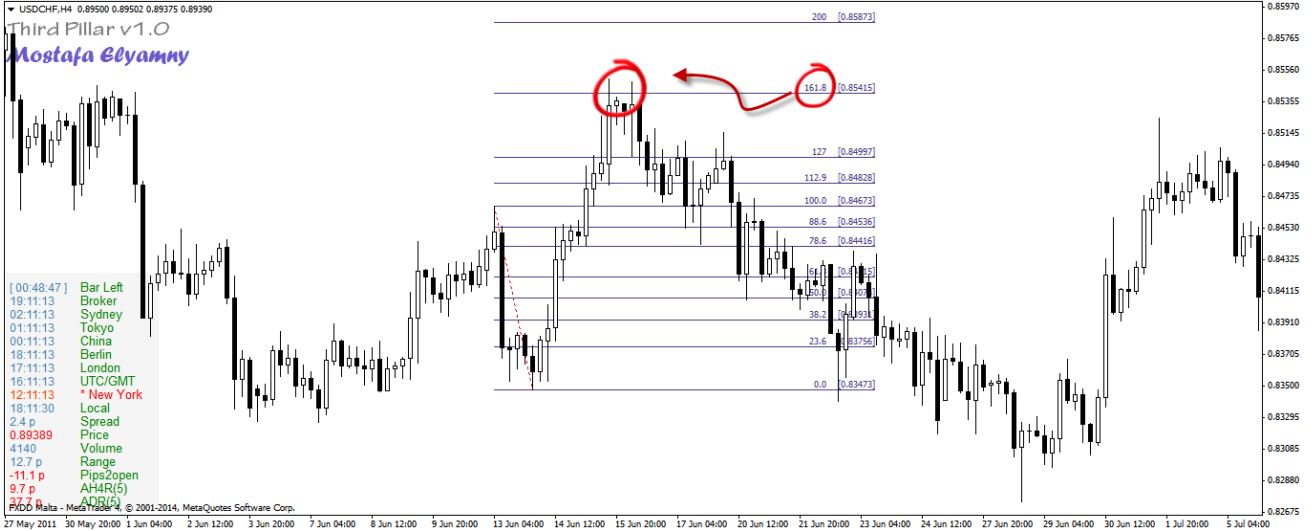


وهذا مثال آخر :-



رابعاً : مستوى ١.٦١٨ :-

وهذا مستوى من المستويات الحديدية على الشارت والذي يحترمه السعر كثيرا ونستعرض من خلال الأمثلة التالية مدى قوة هذا المستوى .



وهذا مثال آخر :-



وإلى لقاء آخر في جزء قادم إن شاء الله دمتم بود والسلام عليكم ورحمة الله وبركاته ..

بسم الله الرحمن الرحيم

اهلا بكم في جزء جديد معنا اليوم وهو أرقام فيبوناشي الثانوية ونذكرها فيما يلي :-

- ٠.٣٨٢

- ٠.٥

- ٠.٧٨٦

- ٠.٨٨٦

- ١.١٢٩

- ١.٤١٤

- ٢

- ٢.٢٤

- ٢.٦١٨

- ٣.٦١٨

تلك هي أرقام فيبوناشي الثانوية والتي صنفها " سكوت كارني " في كتابه " Harmonic Trader " إلى :-

- أرقام الذروة مثل :- ٢٦١.٨ % .

- أرقام التصحيح الحاد مثل :- ٣٨.٢ % .

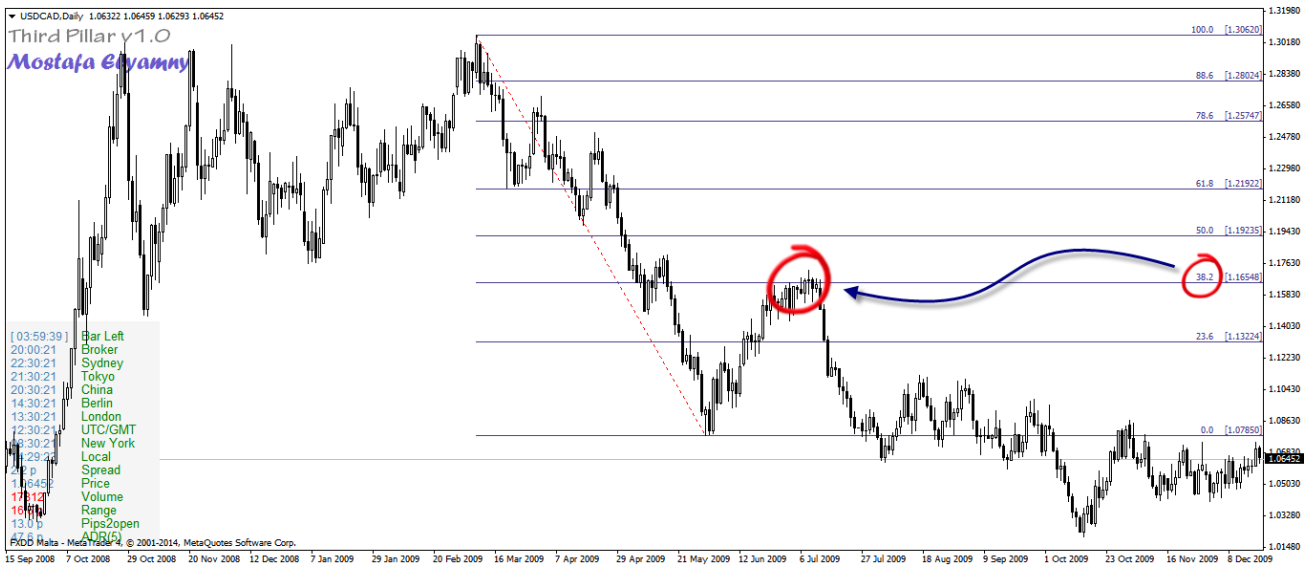
- الأرقام الساكنة مثل :- ٢٠.٠ % .

والان سنتحدث عن كل نسبة من النسب الثانوية للفيبوناشي ولكن قبل ان نتحدث لماذا سميت تلك النسب بالثانوية !؟

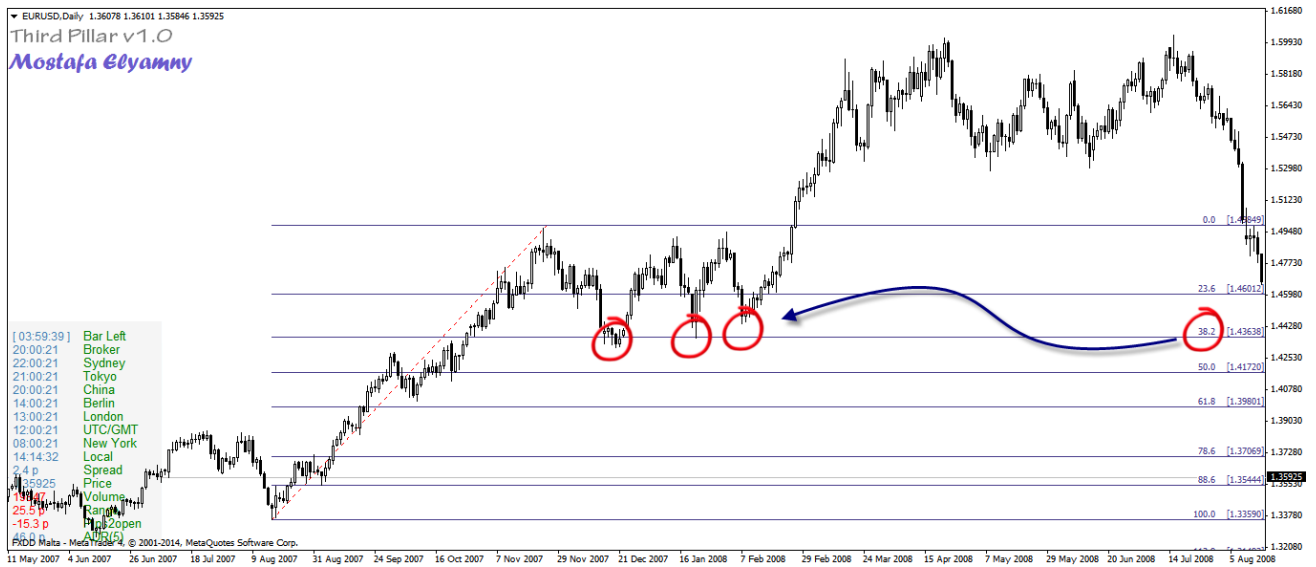
سميت تلك النسب بالثانوية لأنها في التداول التوافقي تعتبر نسبة تأكيدية بجانب النسب الرئيسية في منطقة الانعكاس المحتمل والتي تزيد من احتمالية انعكاس السعر والان دعنا نبدأ مع النسبة الأولى وهي :-

- نسبة التصحيح الحاد ٣٨.٢ % :-

سميت تلك النسبة بنسبة التصحيح الحاد وذلك لأنها تتبع حركة قوية للسعر فغالبا ما تكون هذه الحركة بعد الوصول للذروة ونوضح قوة هذا المستوى من خلال أستعراض بعض الامثلة من خلال الرسم البياني :-

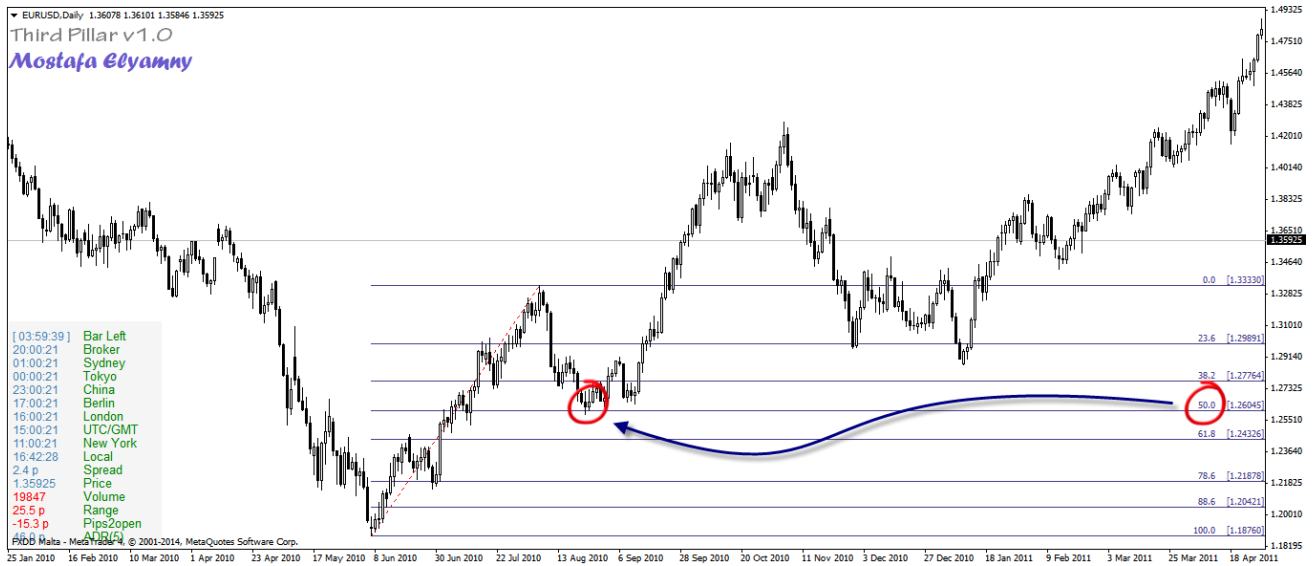


وهذا مثال آخر:-

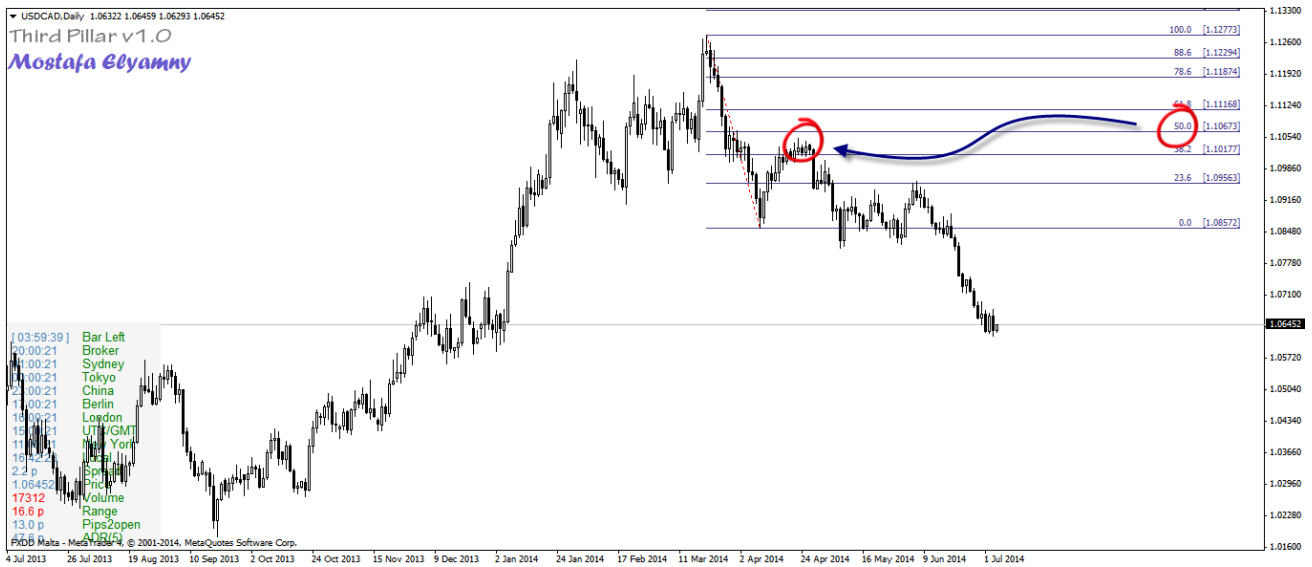


- نسبة ٥٠ % -

تعتبر نسبة ٥٠ فيبوناشي من النسب الساكنة وسميت ساكنة كون أنها لم تشتق من سلسلة أرقام فيبوناشي ولكن أثبتت جدارتها في الاسواق المالية والان سنتعرف على مدى قوة تلك المستويات من خلال بعض الرسوم البيانية .



وهذا مثال آخر :-

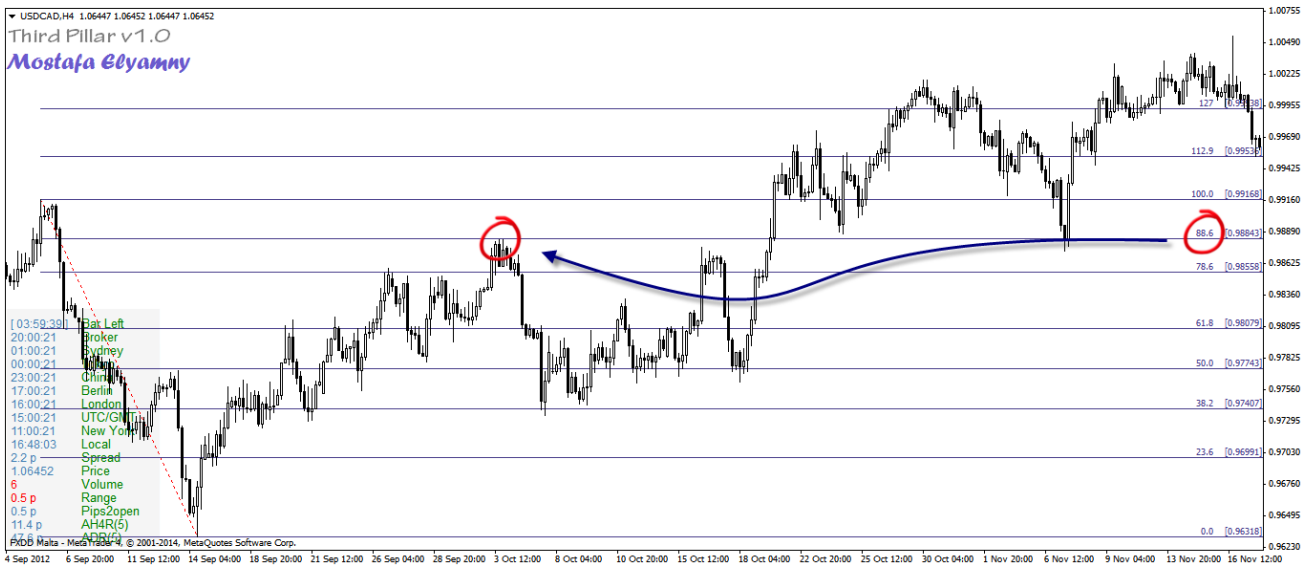


- نسبة ٧٨.٦% :-

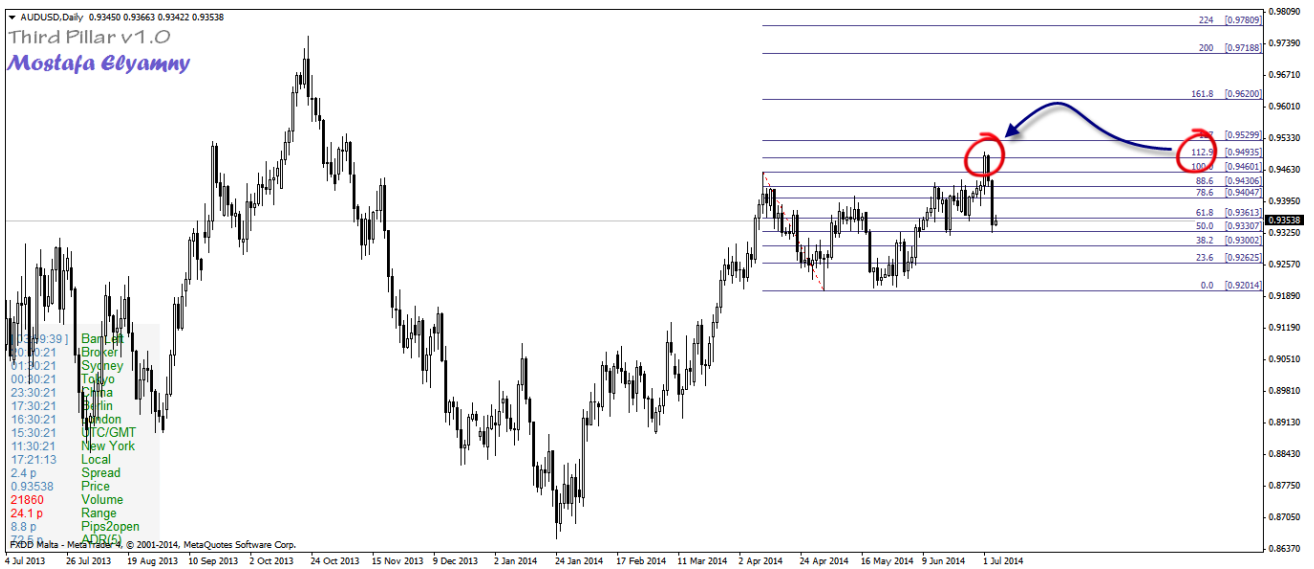
تعتبر هذه النسبة من النسب التي سنستخدمها بكثرة في نماذج الهارمونيك ومن خلال الرسومات البيانية التالية نوضح اهمية المستوى :-



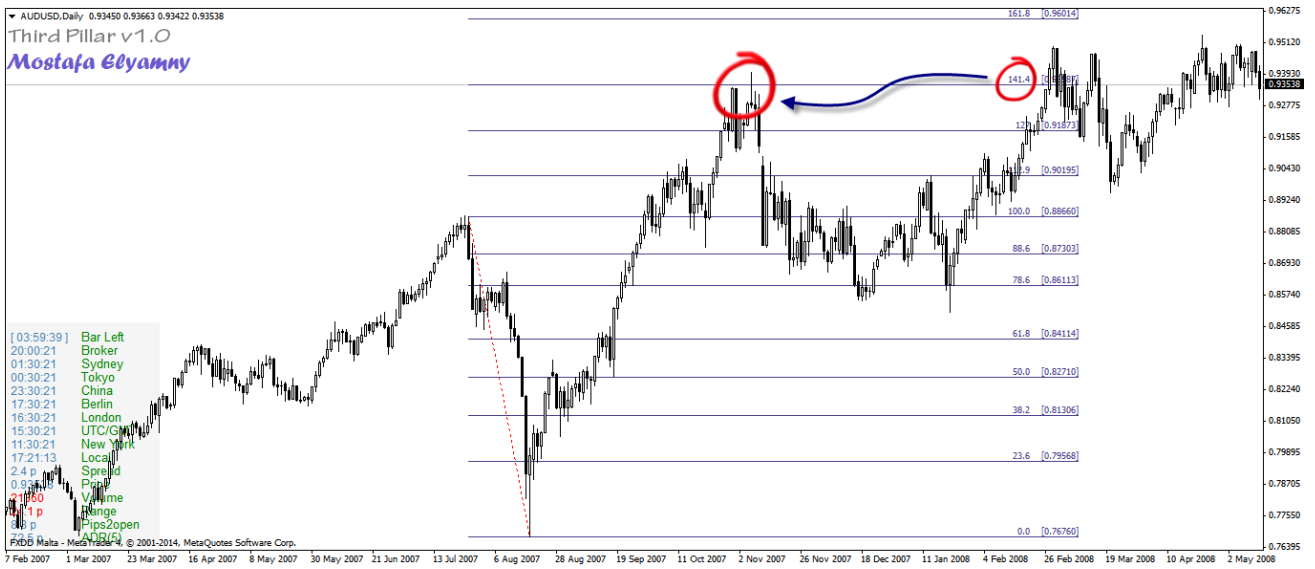
- نسبة ٨٨.٦% :-



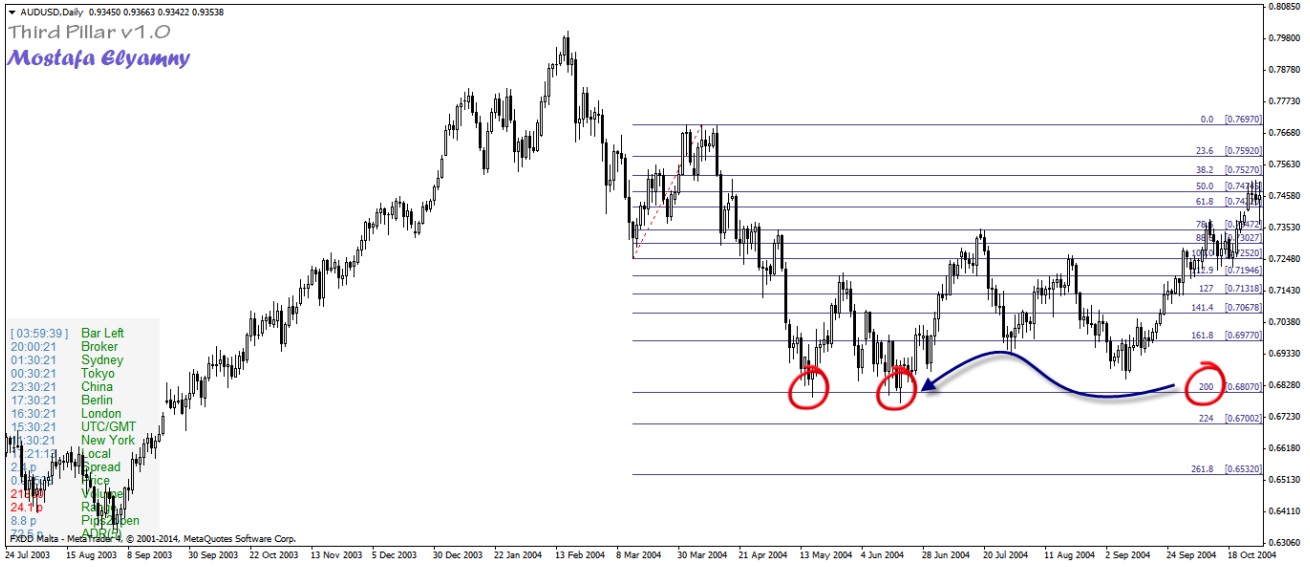
- نسبة ١١٢.٩ % -



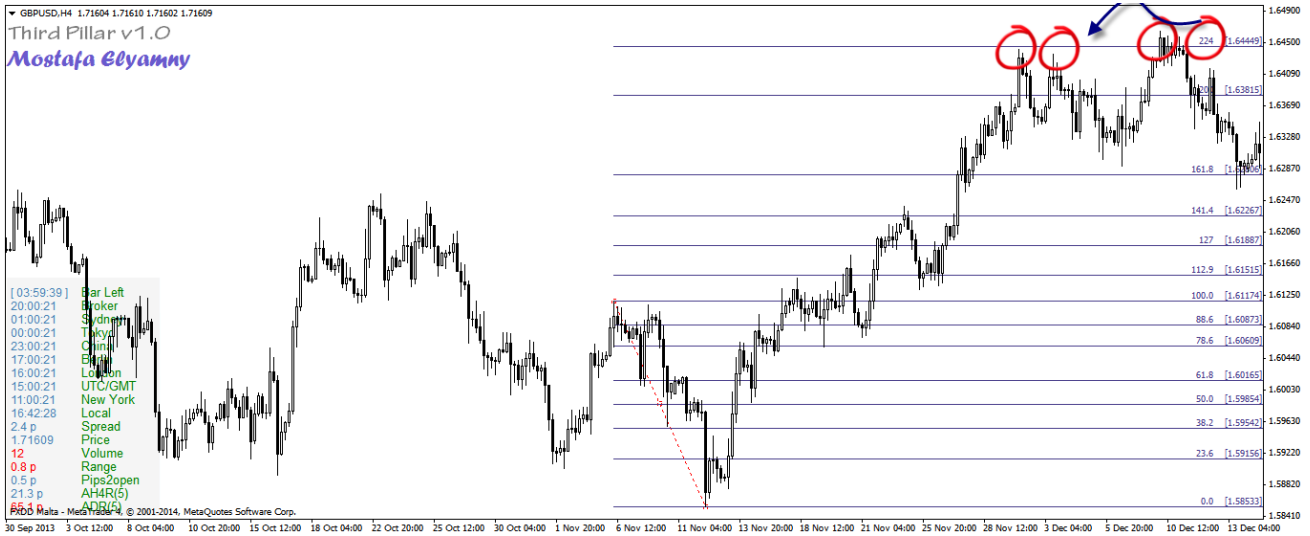
- نسبة ١٤١.٤ % -



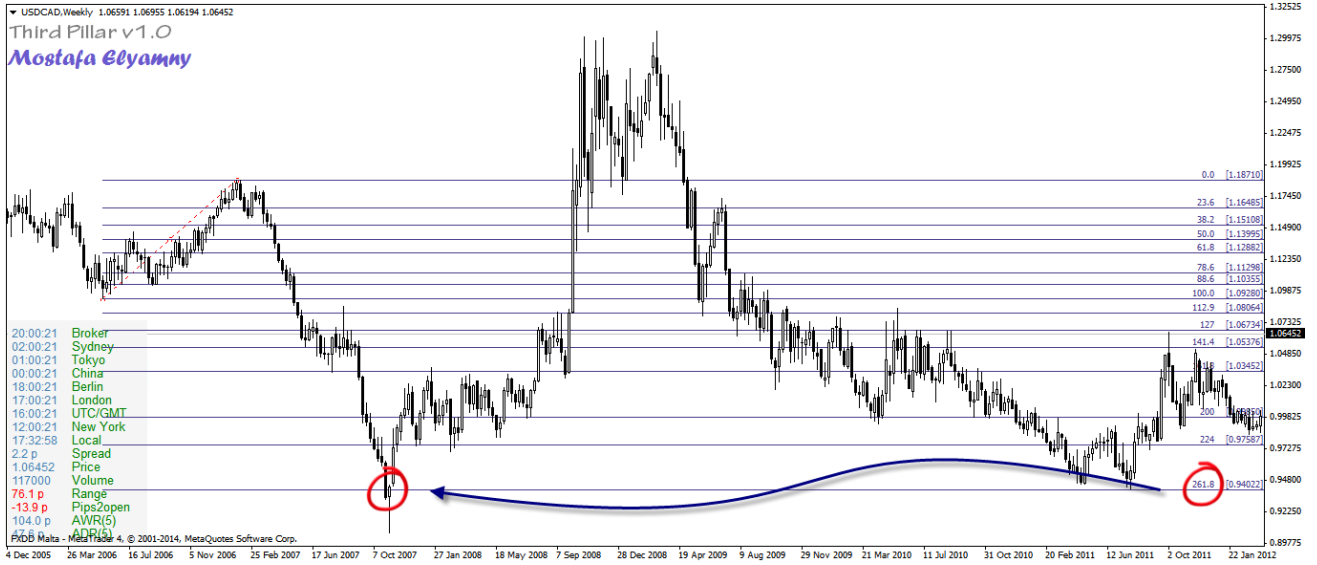
-: نسبة ٢٠٠ % -



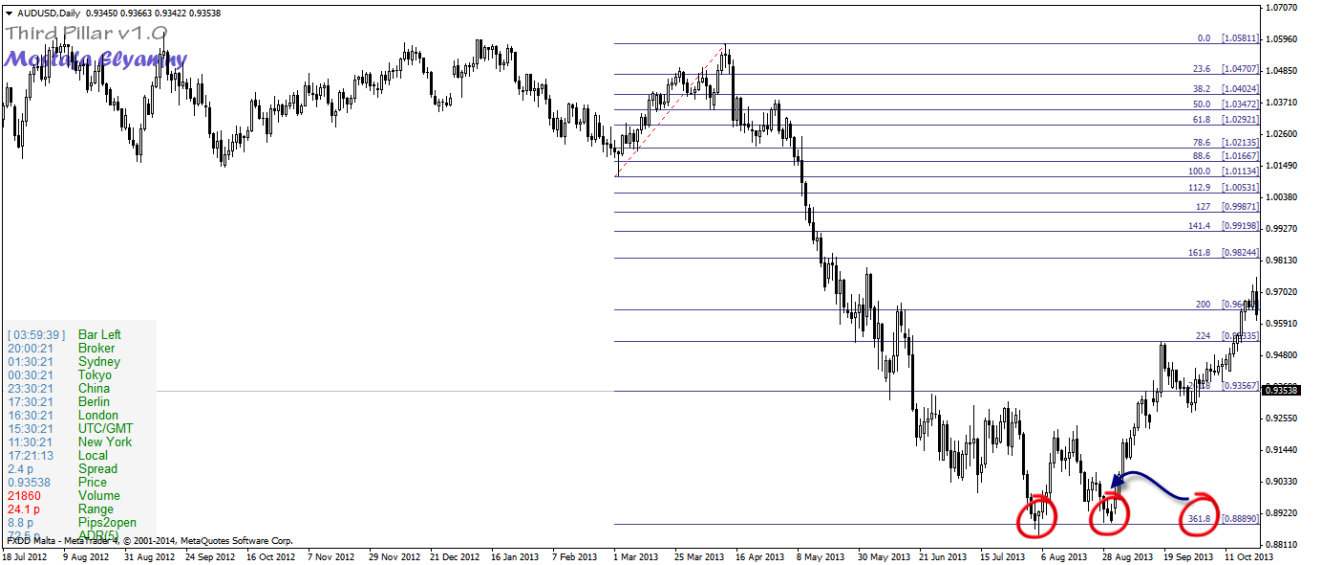
-: نسبة ٢٢٤ % -



-: نسبة ٢٦١.٨ % -



-: نسبة ٣٦١.٨ % -



الان وبعد أن استعرضنا جميع النسب للفيوناشي إن شاء الله نبدأ مع الجزء القادم
واستخدام تلك النسب في التداول التوافقي دتمم بود

مصطفى اليمني

النماذج

الآن موعداً مع الباب الثاني من الدورة ألاً وهو النماذج فمن خلال هذا الباب سنتعرف على أشهر نماذج الهارمونيك والتي نذكرها فيما يلي :-

- AB = CD .

- الجارتلي Gartly .

- الفراشة Butterfly .

- سرطان البحر Crab .

- الخفاش Bat .

- الموجة الثلاثية Three Drives .

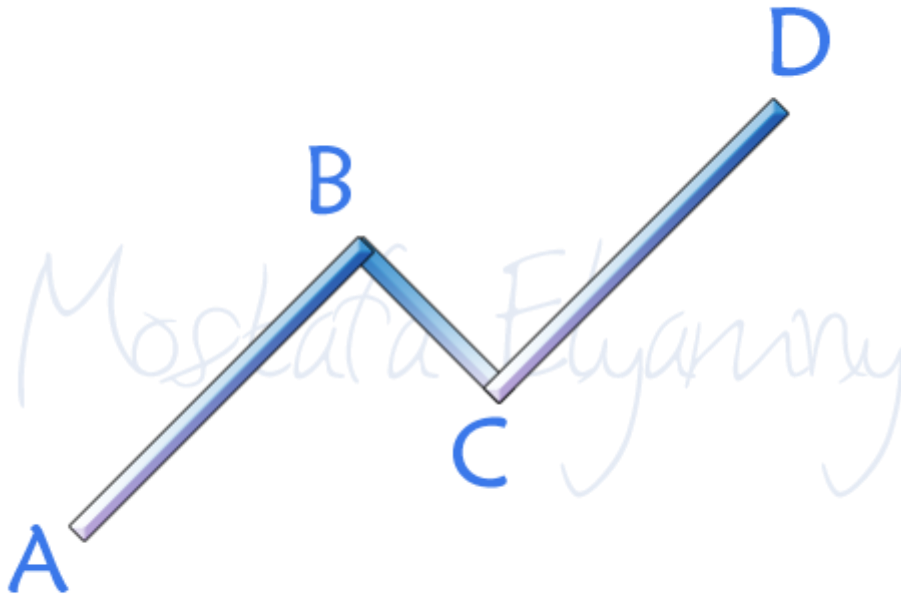
إن شاء الله سنتناول كل منهم بالتفصيل مع أخذ أمثلة حية من السوق .

أولاً : نموذج $AB = CD$

الفهرس :-

- وصف النموذج .
- أنواع النموذج .
- قياسات النموذج .
- المتاجرة بالنموذج .

أولاً وصف النموذج :-

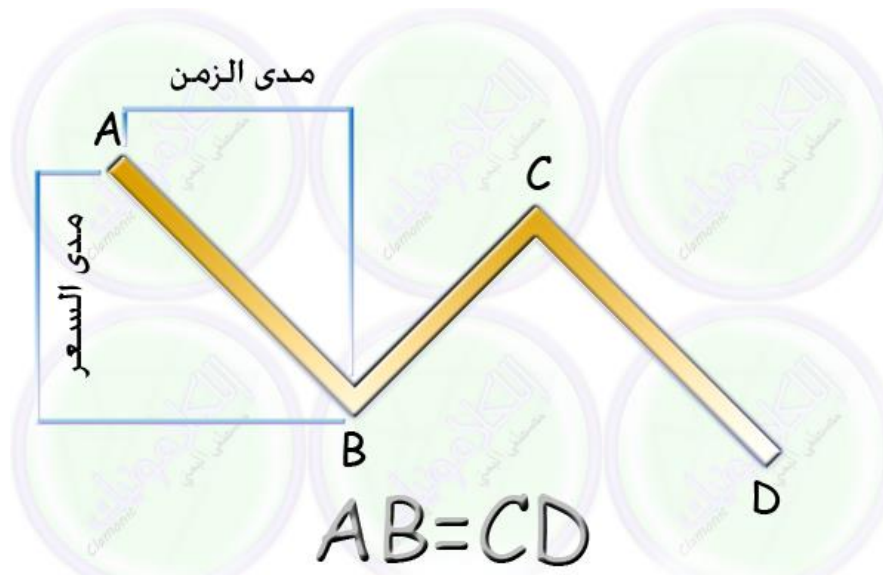


نموذج $AB=CD$

وهو من أهم نماذج الهارمونيك والتي بيدخل في تكوين نماذج توافقية اخرى والتي بإستمرار نجده يتكرر على الشارت وهو عبارة عن ثلاث خطوط متصلة .

من شروط النموذج ده :

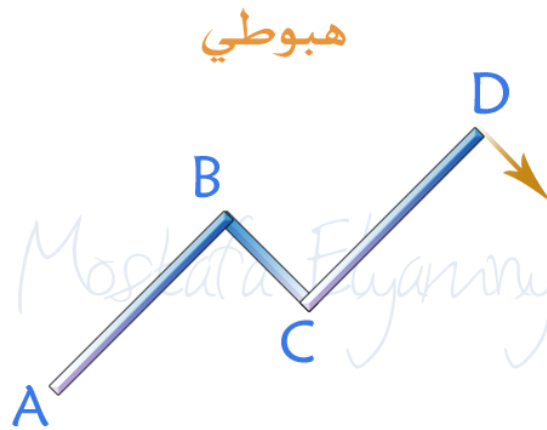
تساوي الضلعين (AB ، CD) في الحجم وفي الزمن بالنسبة للحجم فهو عدد نقاط الضلع الاول يساوي عدد نقاط الضلع الثاني أما بالنسبة للزمن فهو الزمن المستغرق في تكوين الضلع الأول لابد أن تتساوى بشكل كبير مع الفترة الزمنية للضلع الثاني وهذا نوضحه من خلال الرسم التوضيحي التالي :



ثانياً أنواع النموذج :-

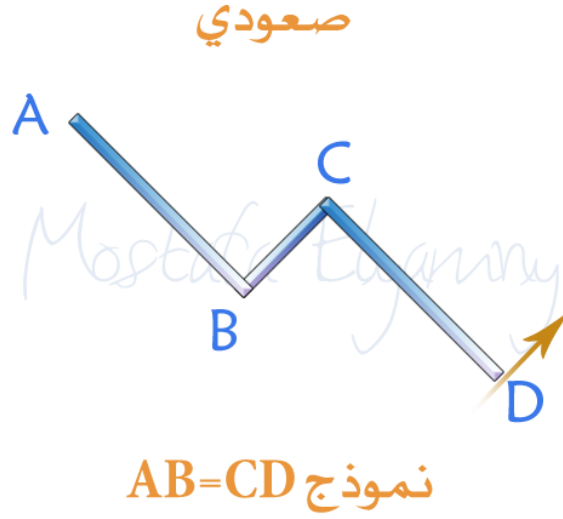
يتواجد نوعان من هذا النموذج الرباعي مثله كمثل أي نموذج متاجرة في هذا السوق ومنه الهابط والصاعد .

أولاً النموذج الهابط :-



يبدأ النموذج رحلته من النقطة A باحثاً عن النقطة B ثم يقوم بعمل فترة تصحيحية تصل إلى النقطة C واخيراً يصل إلى النقطة D والتي تعبر عن منطقة الانعكاس المحتمل والتي سنقوم بأخذ قرار منها بالبيع لذلك تم تسمية النموذج بالهبوطي لأن الغرض من النموذج هو البيع ولكن سير النموذج يكون إلى أعلى .

ثانيا النمودج الصاعد :-



وخط سير النمودج الهبوطي مثله مثل الصعودي ولكن يختلف الاتجاه فالأول نتبعه لكي نبيع والثاني نتبعه لكي نشترى .

ثالثا قياسات النمودج :-

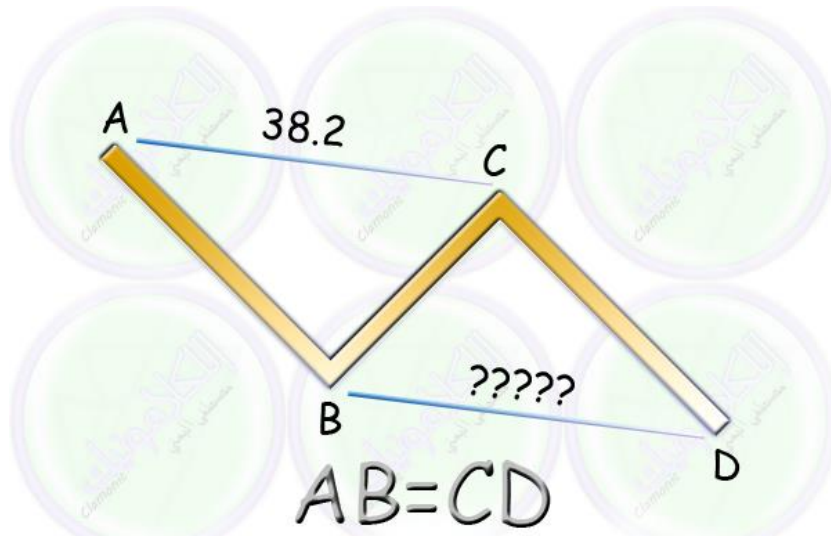
بعد استعراض أنواع النمودج الان نتحدث عن كيفية توقع النقاط في النمودج ونحاول الاجابة على بعض الاسئلة التي تدور في كثير من الأذهان والذي اتعرض لها كثيرا .

- لماذا اخترنا النقطة B هنا ؟!

- ولماذا توقعنا النقطة C هنا ؟!

- ولماذا انتظرنا النقطة D هنا ؟!

بالتأكيد كل هذا يعتمد على نسب فيبوناشي فمثلا عندما يكون تصحيح النقطة B بالقرب من مستويات ٣٨.٢ % فهذا يساعد كثيرا في تحديد النقطة D كما هو موضح في التالي :-



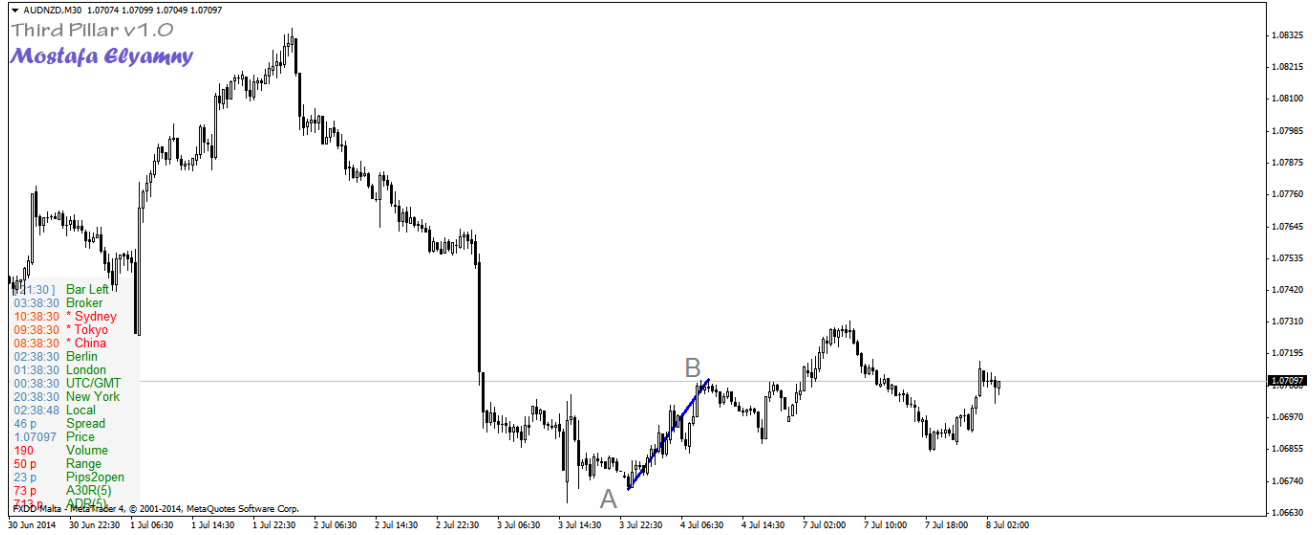
بالتأكيد هناك نسب ثابتة تقوم على قاعدة IF فمثلا تقول القاعدة انه إذا كان النقطة B تقع بالقرب من مستويات ٣٨.٢ % يتوقع أن تكون النقطة D عند مستويات ٢٢٤ % وهذا جدول يوضح نسب التصحيح للنقطة B وما يتوقع بناء عليها بالنسبة للنقطة D :-

$AB=CD$	
C from AB	D from BC
38.2	224
50	200
61.8	161.8
70.7	141.4
78.6	127
88.6	112.9

بالتأكيد انا لا أعمل بتلك الطريقة ولكن أعمل بطريقة سهله للغاية وستفيد الكثير منكم وهي قياس حجم الضلع الأول AB وقياس مداه الزمني وأبدأ بالتوقع بعد ذلك إلى أين ينتهي الضلع الاخر CD وللعلم هذه الطريقة لن تحتاج أكثر من ثواني معدودة وتغنيانا عن النسب والحسابات وغيرها .

وهي ببساطة رسم أي خط من النقطة A إلى النقطة B ومن ثم أقوم بتحريكه ليكون بدايته عن النقطة C و آخر الضلع ستكون هي منطقة الانعكاس المتوقع (النقطة D) نوضحها من خلال الرسم التالي :-

في البداية نقوم برسم الضلع الأول (AB) واستخدم في ذلك الرسم المثلث :-



ومن ثم أقوم بتحريك ذلك الخط ليصبح أوله عند النقطة C و آخره يكون المنطقة المتوقعة كما في الرسم التالي :-



ونلاحظ هنا دقة النموذج ودقة القياس أيضا دون الحاجة إلى أرقام فيبوناشي .

رابعًا : المتاجرة بالنموذج :-

يعد هذا النموذج كما ذكرنا هو من أكثر النماذج التوافقية ظهورا على الرسم البياني وتختلف طريقة المتاجرة على هذا النموذج من مدرسة إلى أخرى وليس في هذا النموذج فقط ولكن أيضا في جميع نماذج الهارمونيك وهذا ما سنتعرف عليه في الجزء الاخير في الدورة والان دعنا نتعرف على المدرسة الأم في المتاجرة في الهارمونيك أو المدرسة التقليدية وهي التي تعتمد على النموذج بعد أكماله فمثلا في هذا النموذج الرباعي يتم متابعة ذلك النموذج ويتم اخذ القرار عند النقطة D أي منطقة الانعكاس المحتمل طبعا في البداية بعد دخول السعر منطقة الانعكاس المحتمل نتابع جيدا السلوك السعري له فإذا ظهر أي اشارة عاكسة يكون النموذج فعال بنسبة كبيرة ونسبة احتمالية الانعكاس تكون قوية نقوم بالدخول بعد تأكيد الانعكاس هذا بالنسبة للدخول .

أما بالنسبة لتحديد الوقف .. فيكون خارج منطقة الانعكاس ببعض النقاط أو ممكن في حالة استخدام نسب الفيبوناشي نقوم بوضع الاستوب عند المستوى السابق لمنطقة الانعكاس وغالبًا ما تكون منطقة الانعكاس بالقرب من مستويات هامة جدا متمثلة في مستويات دعم او مقاومة مما يسهل علينا وضع الوقف في أقرب منطقة آمنه من الدخول .

وعن الأهداف من الممكن تحديد هدف واحد للنموذج أو هدفين أو ثلاثة، أما الهدف الأول فهو النقطة B من النموذج والهدف الثاني يمكن وضعه بالقرب من النقطة C كما هو موضح بالرسم البياني الآتي ويمكن وضع هدف ثالث بجزء بسيط من العقود حتى النقطة A .



نلاحظ من خلال الرسم البياني السابق سلوك السعر عند دخوله في منطقة الانعكاس المحتمل ظهرت بعض الشموع العاكسة وايضا شمعة الدوجي ومن بعدها شمعة هابطة لتزيد من احتمالية التوقع ومن بعدها تم الدخول وتحديد الهدف الأول (TP1) والهدف الثاني (TP2) والهدف الثالث (TP3) كما هو موضح بالرسم البياني وتم وضع الوقف أعلى منطقة الانعكاس المحتمل ببعض نقاط .

هكذا انتهينا من النموذج الرباعي الوحيد وسنناقش بعض الفرص في الموضوع المخصص لذلك إن شاء الله تعالى .

تحياتي ودمتم بود

مصطفى اليمني

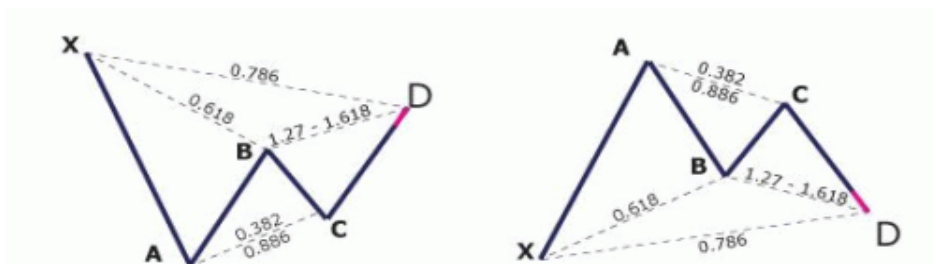
بسم الله الرحمن الرحيم

أهلاً بكم من جديد في الجزء الخامس والذي سنتناول فيه النموذج الثاني معنا ألا وهو الجارتلي Gartly .

الفهرس :-

- وصف النموذج .
- أنواع النموذج .
- قياسات النموذج .
- المتاجرة بالنموذج .

أولاً :- وصف النموذج :



يعتبر نموذج الجارتلي من النماذج المؤكدة للاتجاه وسمي بالجارتلي نسبة إلى مكتشفه وهذا النموذج من النماذج الخماسية أو نماذج (M ، W) كما يطلق عليه البعض ومن أفضل الأماكن التي نبحث فيها عن هذا النموذج هو القنوات السعرية فعادة ما يكثر تواجد النموذج في هذه المناطق على الرسم البياني ويبدأ النموذج في التكون بداية من النقطة X ومنها ينطلق نحو النقطة A ومنها إلى النقطة B والتي يتحدد بناء عليها شكل النموذج المتوقع ومن خلالها نتوقع باقي نقاط النموذج ولا بد أن تكون النقطة B عند مستوى ٦١.٨% من تصحيح الضلع XA (اي نقوم برسم الفيبوناشي من الضلع XA وإذا كانت النقطة B تقع عند المستوى المذكور إذا فيكون النموذج المتوقع هو جارتلي بنسبة كبيرة) ومنها ينطلق الزوج للنقطة C والتي يتوقع لها نسبة تصحيح ٠.٣٨٢ إلى ٠.٨٨٦ من الضلع AB ومن ثم ينطلق نحو النقطة النهائية للنموذج ألا وهي النقطة D والتي توضح لنا منطقة الانعكاس المحتمل والتي لا جيب أن تتخطى النقطة X بأي حال من الأحوال فالنسبة المتوقعة لها هي ٠.٨٨ من الضلع XA والتي غالباً ما تقترن بنسبة ١.٦١٨ من الضلع BC (بناء على التجارب الشخصية) ونلاحظ من تكون النموذج أنه يوجد النموذج الرباعي ABCD ضمن النموذج وهو أيضاً شرط من شروط قوة وصحة النموذج إذا من خلال ما تقدم نخلص شروط النموذج في التالي :-

- لا بد ان يكون $AB = CD$.

- لا بد أن لا تتخطى النقطة D النقطة .

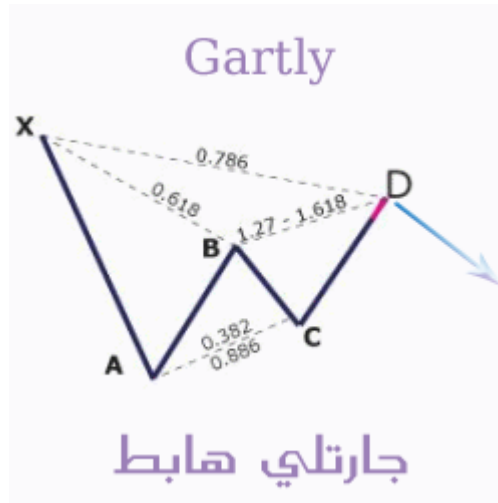
ثانيًا :- أنواع النموذج :

كالعادة يوجد نوعين للجارتلي وهما :-

- النموذج الهابط .

- النموذج الصاعد .

أولا النموذج الهابط :-



وهو الذي ننتظر أخذ قرار بالبيع بعد تكونه .

ثانيا النموذج الصاعد :-



وهو الذي ننتظر لأخذ قرار الشراء عقب تكونه .

ثالثًا : قياسات النموذج :-

وتقريبًا شرحناها في وصف النموذج والان نذكرها بشكل ملخص وسريع :-

- النقطة B عند النسبة 61.8 % من الضلع XA .
- النقطة C عند النسبة 38.2 – 88.6 % من الضلع AB .
- النقطة D عند النسبة 88.6 % من الضلع XA و 161.8 % من الضلع BC .

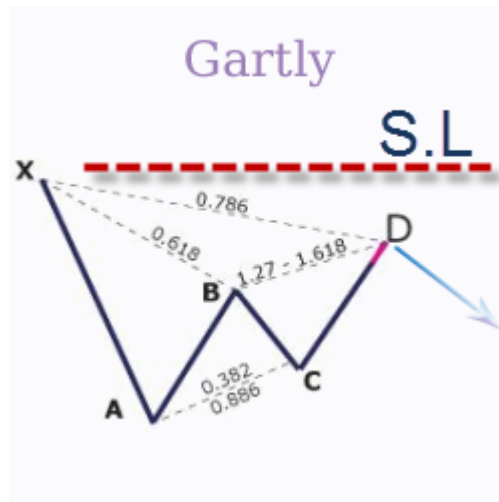
رابعًا المتاجرة بالنموذج :-

طبعا في الشرح الرئيسي نشرح بناء على المدرسة الأم كما ذكرنا سابقًا وسنتحدث عن المدارس الاخرى في نهاية الدورة إن شاء الله .

وبالتالي نتابع تكون النموذج حتى النهاية ونقوم بأخذ قرار بالبيع أو الشراء بعد دخول السعر منطقة الانعكاس المحتمل والتي تتمثل في النقطة D وماحولها وبالتأكيد نقوم بمتابعة سلوك السعر في تلك المنطقة فهو الفيصل في الدخول أم لا .

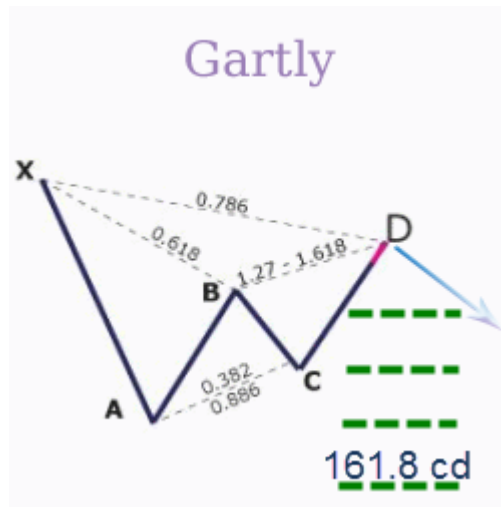
تحديد وقف الخسارة :-

نقوم بوضع وقف الخسارة في المنطقة الآمن على الاطلاق ألا وهي اعلى أو أسفل النقطة X كما هو موضح بالرسم التالي :-



أما عن تحديد الاهداف فيكون لنا ثلاث أهداف :-

- النقطة B .
- النقطة C .
- النقطة A .
- واحيانا نقوم بوضع هدف آخر عند مستوى ١٦١.٨ من الضلع CD وغالبا ما يكون مستوى هامًا على الرسم البياني .



وبهذا نكون قد أنهينا الجزء الخامس (النموذج الثاني) وفي انتظار استفساراتكم وإن شاء الله نقوم بطرح العديد من الأمثلة في الموضوع المخصص للجزء ..

دمتم بود

مصطفى اليمني

بسم الله الرحمن الرحيم

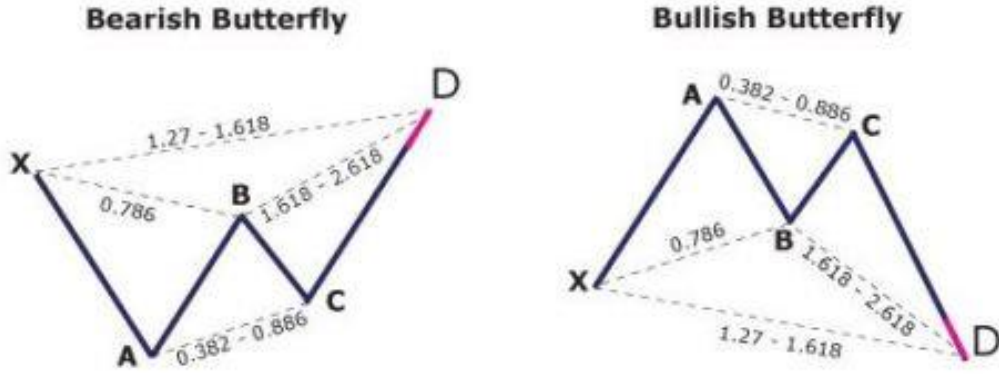
أهلاً بكم من جديد في الجزء السادس والذي سنتناول فيه النموذج الثالث معنا ألا وهو

الفراشة Butterfly

الفهرس :-

- وصف النموذج .
- أنواع النموذج .
- قياسات النموذج .
- المتاجرة بالنموذج .

أولاً وصف النموذج :



يعد هذا النموذج من النماذج الخماسية (W , M) والتي غالبًا ما تأتي لتغيير اتجاه سابق، يبدأ تكون النموذج من النقطة X وينطلق حتى النقطة A ومنها إلى نقطة الحسم والتي تحدد بشكل كبير ماهية النموذج المتوقع ففي هذا النموذج لابد أن تكون النقطة B عند مستوى ٧٨.٦ % من الضلع XA ومنها ينطلق نحو النقطة C والتي تقع بين النسبتين ٣٨.٢ % وحتى ٨٨.٦ % من الضلع AB ومنها ينطلق إلى النقطة الأخيرة من النموذج والتي يُتوقع لها أن تكون عند نسبة ١٢٧ % من الضلع XA وإذا لم تحترم هذا النسبة نتوجه نحو خط الدفاع الأخير وهو ١٦١.٨ % من الضلع XA أو النسبة من ١٦١.٨ وحتى ٢٦١.٨ % من الضلع BC .

ثانيًا أنواع النموذج :-

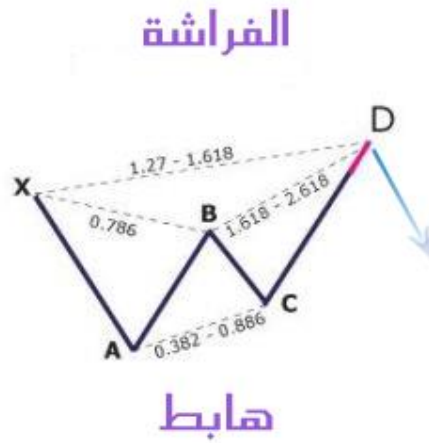
كالعادة يوجد نوعين للنموذج الفراشة وهما :-

- النموذج الهابط .

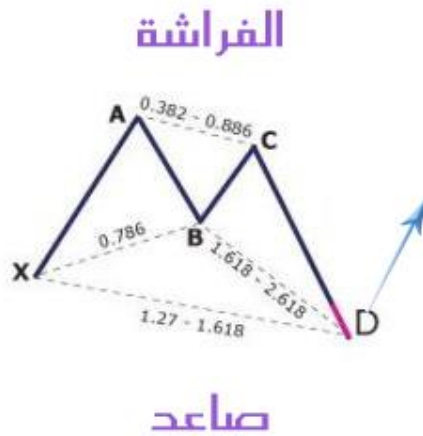
- النموذج الصاعد .

وبالطبع الان جميعا يعرف الفرق بينهم وهذه صور توضيحية للنموذجين :-

النموذج الهابط :



النموذج الصاعد :



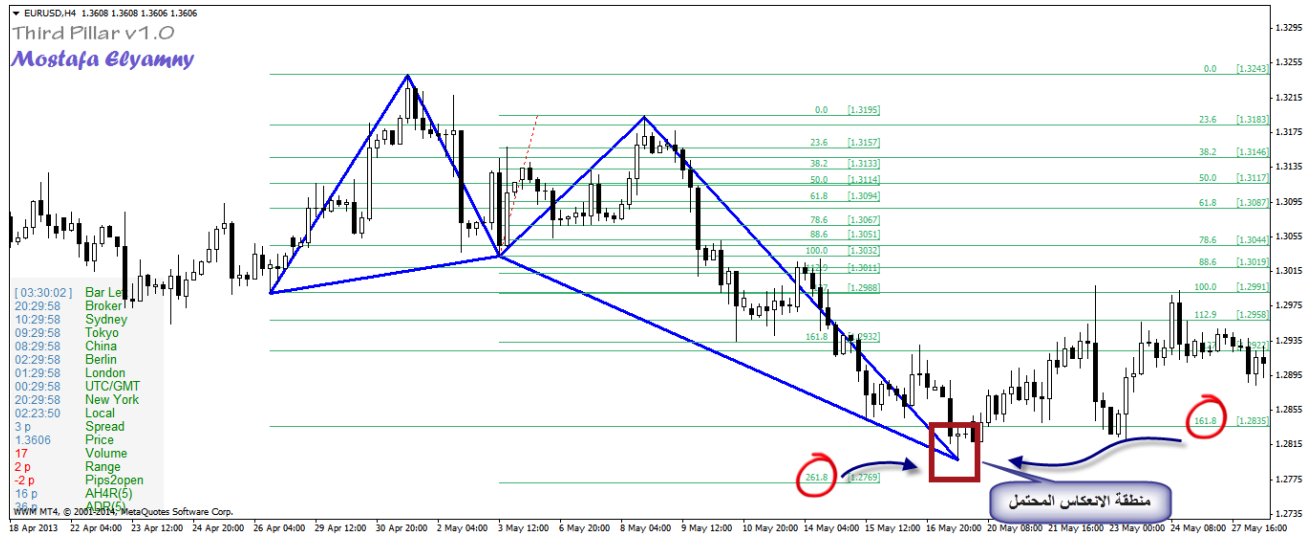
ثالثًا : قياسات النموذج :

وتقريبًا شرحناها في وصف النموذج والان نذكرها بشكل ملخص وسريع :-

- النقطة B عند النسبة 78.6 % من الضلع XA .
- النقطة C عند النسبة 38.2 – 88.6 % من الضلع AB .
- النقطة D عند النسبة 127 أو 161.8 % من الضلع XA و 161.8 % - 261.8 % من الضلع BC .

رابعًا : المتاجرة بالنموذج :

اولا نوضح مثال حي من خلال الرسم البياني التالي ومن خلاله سنتحدث عن كيفية المتاجرة بهذا النموذج :



وأول شيء نود أن نوضحه هو منطقة الانعكاس المحتمل (D) طبعًا هي الموضحة بالمستطيل المشار إليه وهي المنقطة المحصورة بين مستوى 161.8 من الضلع XA وبين مستوى 261.8 من الضلع BC ، وبعد تحديد منطقة الانعكاس المحتمل وظهور شمعة الرجل المشنوق وهي شمعة إنعكاسية اتى بعدها شمعة الحيرة ومن بعدها جاء دور الشمعة الصاعدة لتأكد الانعكاس ومنها تم الدخول .

تحديد منطقة وقف الخسارة :-

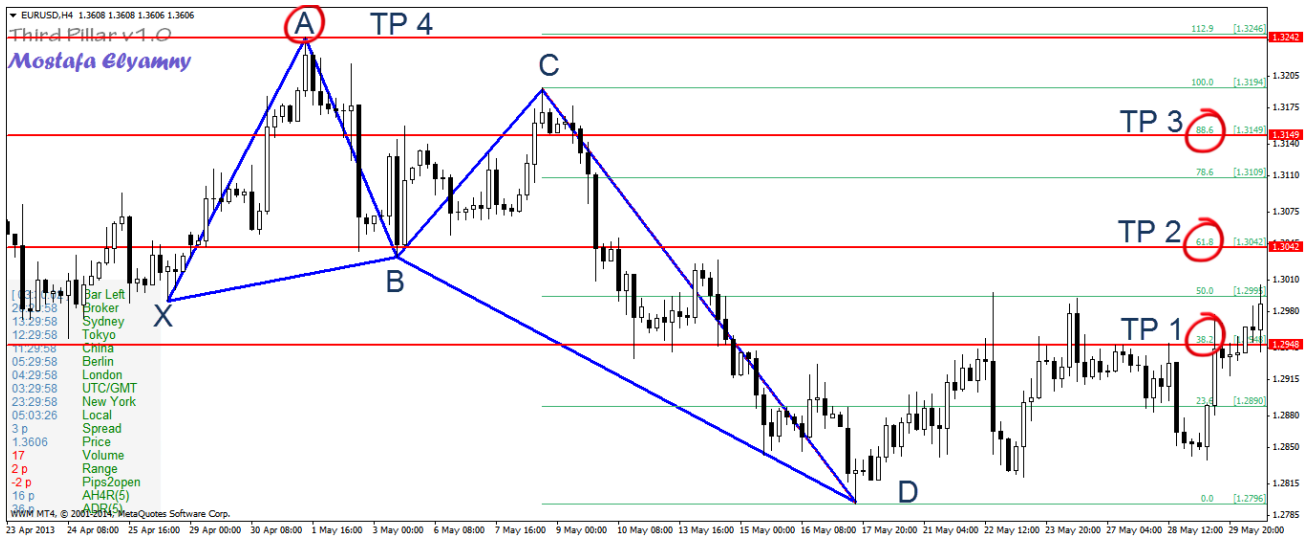
قمنا بتحديد منطقة وقف الخسارة خارج منطقة الانعكاس المحتمل ببعض النقاط (١٠ - ٢٠) نقطة أو حسب ظروف الصفقة .

أما بالنسبة للأهداف :-

فنقوم برسه فيبوناشي من النقطة C إلى النقطة D والأهداف تكون كالتالي :-

- المستوى ٣٨.٢ من الضلع CD .
- المستوى ٦١.٨ من الضلع CD .
- المستوى ٨٨.٦ من الضلع CD .
- النقطة A من النموذج (في بعض الصفقات) .

ومن خلال الرسم التالي نوضح ما سبق :-



وبهذا نكون قد انهينا الجزء السادس من الدورة وفي انتظار استفساراتكم

دمتم بكل ود،،

مصطفى اليميني

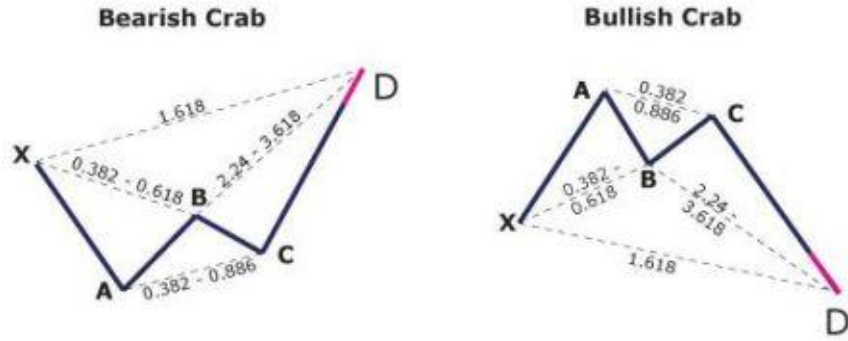
بسم الله الرحمن الرحيم

الان موعدنا مع جزء جديد ونموذج آخر ألا وهو سرطان البحر Crab وكالعادة مع
الفهرس :-

الفهرس :-

- وصف النموذج .
- أنواع النموذج .
- قياسات النموذج .
- المتاجرة بالنموذج .

أولاً : وصف النموذج :-



طبعا من الواضح من الرسم أن النموذج ينتمي لفئة النماذج الخماسية (W , M)
وكالعادة يبدأ النموذج الانطلاق من النقطة X ومنها كالعادة إلى النقطة A ومن بعدها
النقطة الفيصل في أي نموذج وهي نقطة B وهنا تصحيح النقطة B والذي يقع بين
النسبتين ٣٨.٢ % و ٦١.٨ % من الضلع XA ومن بعدها نحو C والتي تقع بين النسبتين
٣٨.٢ و ٨٨.٦ % من الضلع AB واخيرا نحو منطقة الانعكاس المحتمل (D) والتي يتوقع
لها ان تقع عند نسبة ١٦١.٨ من XA أو بين النسبتين ٢٢٤ % و ٣٦١.٨ % من الضلع BC

طبعا البعض يتسأل الان ما الفرق وبينه وبين الجارتلي فالنقطة B في الجارتلي تقع ايضا
عند النسبة ٦١.٨ % إذا ما الفرق ؟!

الفرق هو في باقي النموذج فمن الواضح من الرسم البياني ومن الوصف أيضا ان
النقطة D في هذا النموذج تتخطى النقطة X وهذا لا نجده في الجارتلي .

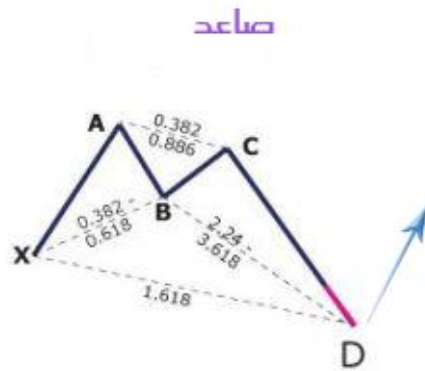
ثانيًا : أنواع النموذج :

النموذج مثله مثل باقي النماذج التوافقية منه الصاعد ومنه الهابط .

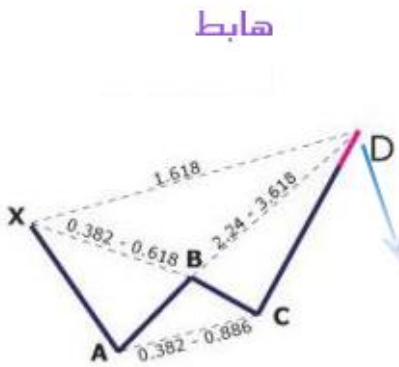
- النموذج الهابط .

- النموذج الصاعد .

النموذج الصاعد :-



النموذج الهابط :-

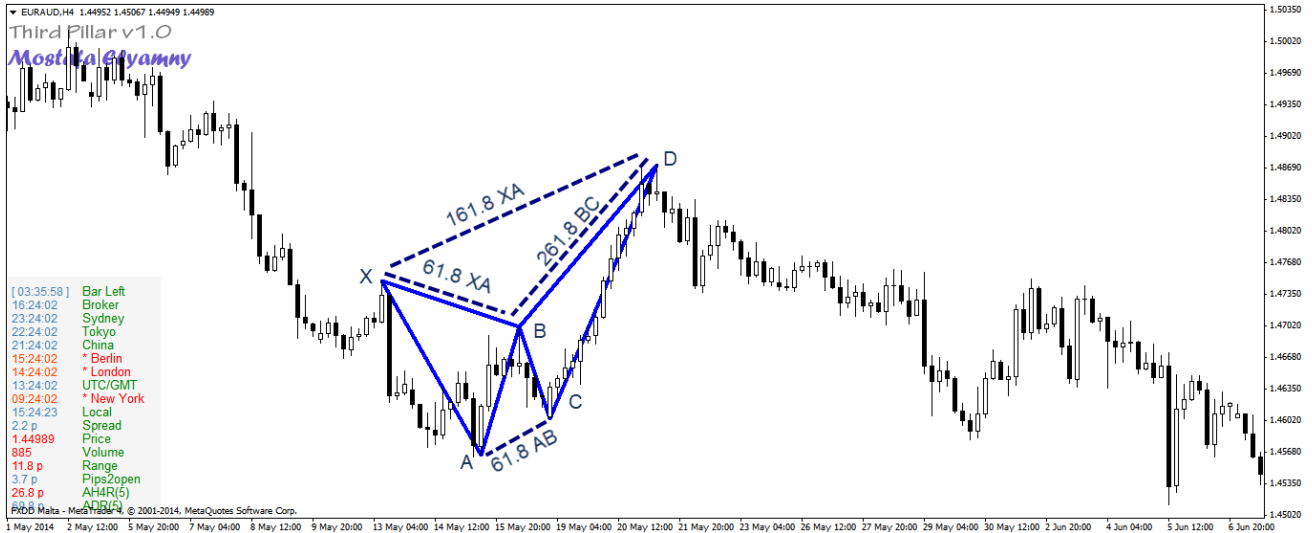


ثالثاً : قياسات النموذج :-

وتقريباً شرحناها في وصف النموذج والان نذكرها بشكل ملخص وسريع :-

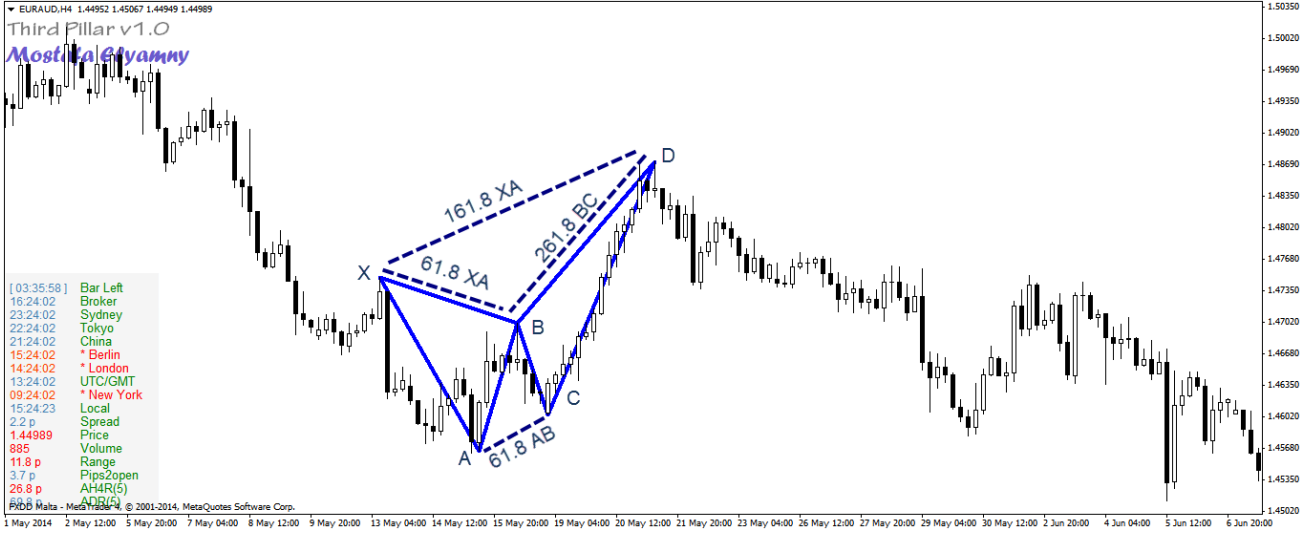
- النقطة B عند النسبة 61.8 – 38.2 % من الضلع XA .
- النقطة C عند النسبة 88.6 – 38.2 % من الضلع AB .
- النقطة D عند النسبة 161.8 % من الضلع XA و 224 % - 361.8 % من الضلع BC .

والان نوضحها من خلال الأمثلة التالية :-



رابعًا : المتاجرة بالهارمونيك :-

سنستخدم احد الامثلة السابقة لتوضيح كيفية تحديد الوقف والاهداف



بالنسبة للوقف سيكون خارج منطقة الانعكاس المحتمل والتي نقوم بتوقعها بعد ثبوت النقطة C وفي هذا المثال المنطقة كانت بين مستويين 161.8 XA و 261.8 BC ونتابع سلوك السعر خلال تلك المنطقة وعند ظهور أي اشارة عاكسة للاتجاه نقوم بالدخول ونضع الوقف خارج منطقة الانعكاس المحتمل .

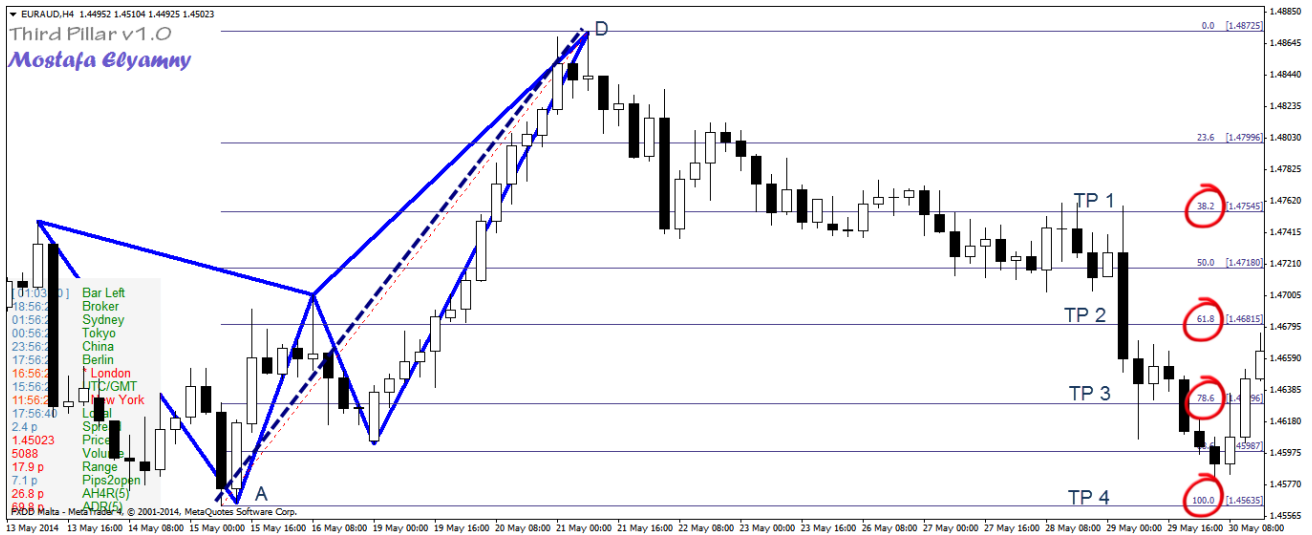
أما بالنسبة للأهداف فهناك طريقتين الطريقة التي استخدمناها في تحديد أهداف نموذج الفراشة وهي :

نقوم برسه فيبوناشي من النقطة C إلى النقطة D والأهداف تكون كالتالي :-

- المستوى ٣٨.٢ من الضلع CD .
- المستوى ٦١.٨ من الضلع CD .
- المستوى ٨٨.٦ من الضلع CD .
- النقطة A من النموذج (في بعض الصفقات) .

أو من خلال رسم مستويات فيبوناتشي من النقطة A إلى النقطة D ونقوم بتحديد الأهداف كما يلي :-

- المستوى ٣٨.٢ من الضلع AD .
 - المستوى ٦١.٨ من الضلع AD .
 - المستوى ٧٨.٦ من الضلع AD .
 - المستوى ١٠٠ من الضلع AD (في بعض الصفقات) .
- طبعاً لا تختلف تلك الطريقة عن الأولى ولكن فقط للتسهيل والتنوع .
- وللتوضيح أكثر نوضح بالشارت :-



وبهذا نكون قد انتهينا من هذا النموذج وفي انتظار استفساراتكم ..

دتمم بود

مصطفى اليميني

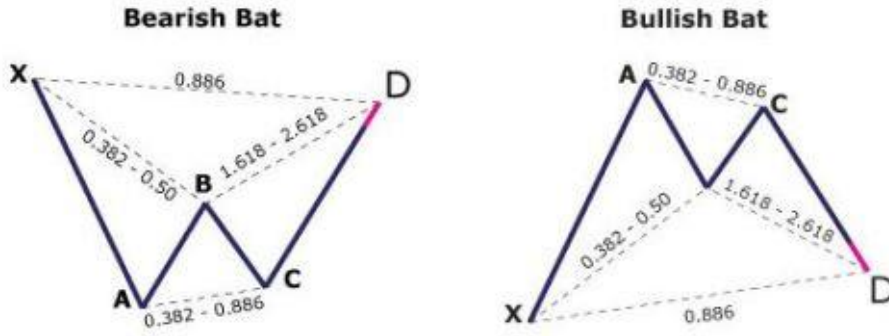
بسم الله الرحمن الرحيم

الان موعدا مع جزء جديد ونموذج آخر ألا وهو الخفاش Bat وكالعادة مع الفهرس :-

الفهرس :-

- وصف النموذج .
- أنواع النموذج .
- قياسات النموذج .
- المتاجرة بالنموذج .

أولاً : وصف النموذج :-

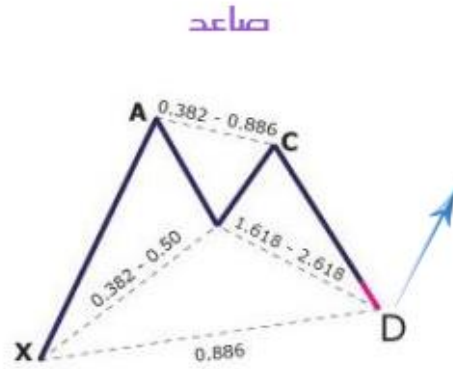


طبعاً من الواضح من الرسم السابق أن نموذج الخفاش ينتمي إلى مجموعة النماذج الخماسية (W , M) حيث يبدأ مشواره من النقطة X منطلقاً نحو النقطة A ومنها نحو نقطة الفصل وهي النقطة B والتي لابد أن تكون بين النسبتين ٣٨.٢ و ٥٠ % من الضلع XA وبعدها ينطلق نحو النقطة C والتي تقع بين المستويين ٣٨.٢ - ٨٨.٦ % من الضلع AB ومنها ينطلق نحو منطقة الانعكاس المحتملة (D) والتي يُتوقع لها أن تكون عند النسبة ٨٨.٦ % من الضلع XA و بين النسبتين ١٦١.٨ و ٢٦١.٨ % من الضلع BC طبعاً مما سبق نجد أنه يوجد تشابه بين نمودجي الخفاش والجارثلي ولكن يجب الانتباه إلى الاختلاف الهام بينهم ألا وهو نسبة تصحيح النقطة B ففي الجارثلي لابد وأن تكون عند ٦١.٨ XA ولكن في الخفاش لابد أن تكون النسبة بين ٣٨.٢ و ٥٠ % XA .

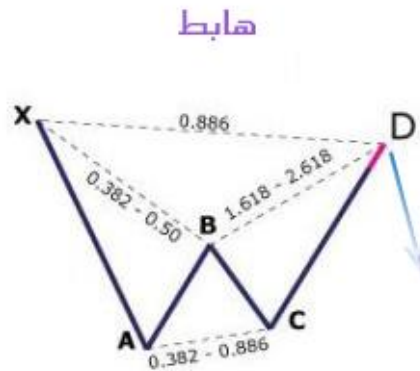
ثانيًا : أنواع النموذج :

- النموذج الهابط .
- النموذج الصاعد .

النموذج الصاعد :-



النموذج الهابط :-



ثالثاً : قياسات النموذج :

وتقريباً شرحناها في وصف النموذج والان نذكرها بشكل ملخص وسريع :-

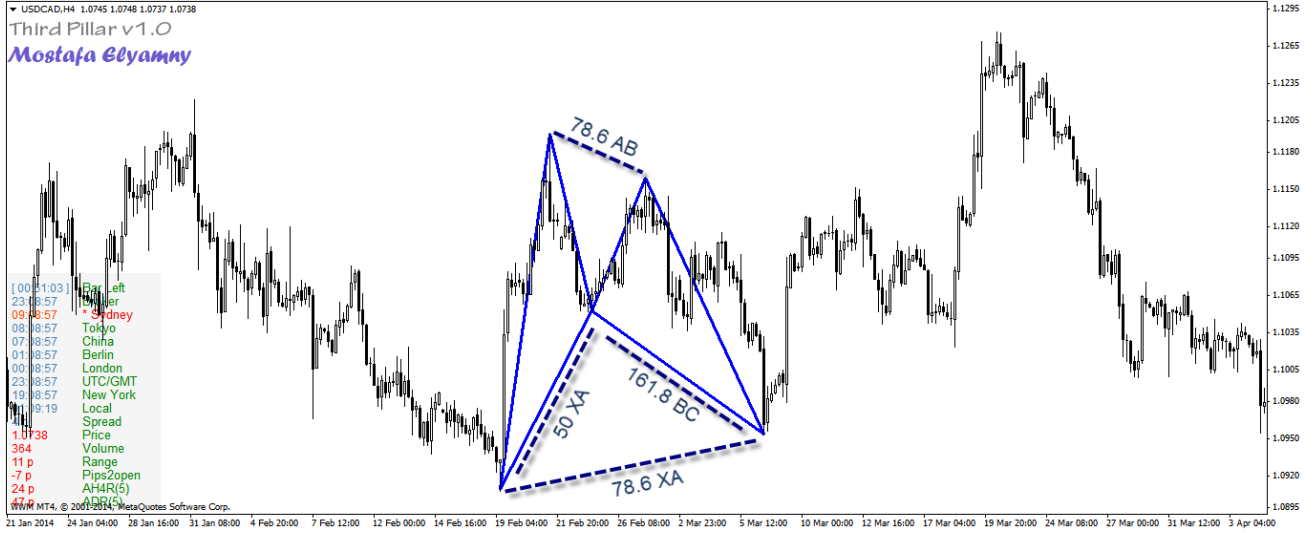
- النقطة B عند النسبة 38.2 – 50 % من الضلع XA .
- النقطة C عند النسبة 38.2 – 88.6 % من الضلع AB .
- النقطة D عند النسبة 88.6 % من الضلع XA و 161.8 % - 261.8 % من الضلع BC .

ونوضح مثال على النموذج من خلال الرسم التالي :-



رابعًا : المتاجرة بالهارمونيك :-

سنستخدم المثال السابق لتوضيح كيفية تحديد الوقف والاهداف :



بالنسبة للوقف سيكون اسفل النقطة X ببعض النقاط مع الاخذ في الاعتبار المستويات

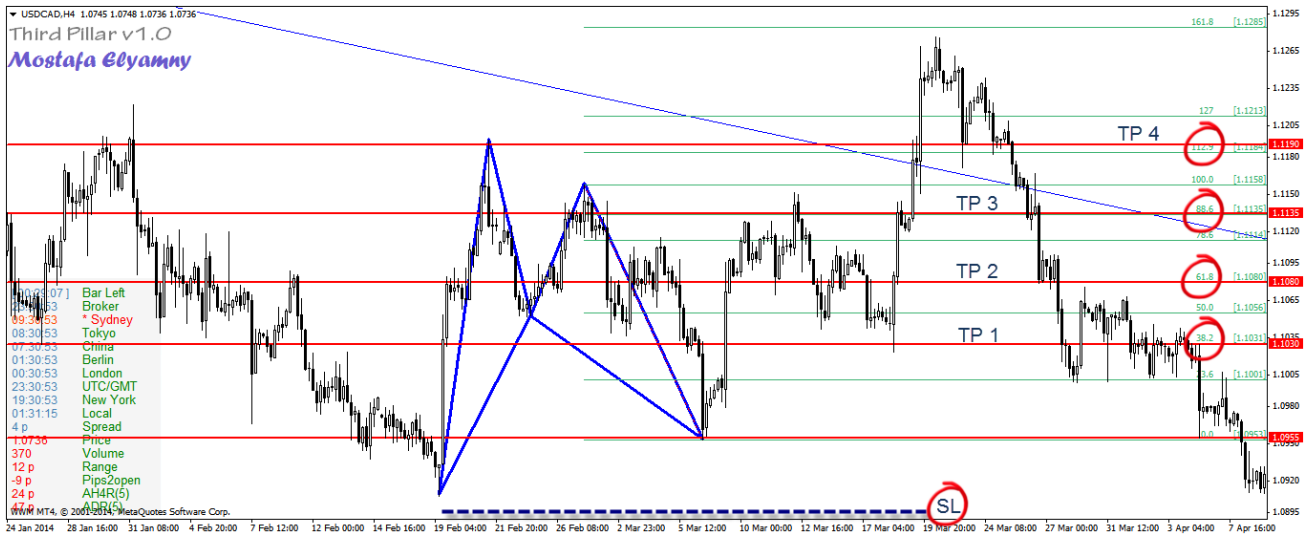
الهامة القريبة

أما بالنسبة للأهداف :-

نقوم برسه فيبوناشي من النقطة C إلى النقطة D والأهداف تكون كالتالي :-

- المستوى ٣٨.٢ من الضلع CD .
- المستوى ٦١.٨ من الضلع CD .
- المستوى ٨٨.٦ من الضلع CD .
- النقطة A من النموذج (في بعض الصفقات) .

وللتوضيح أكثر نوضح بالشارت :-



وبهذا نكون قد انتهينا من هذا النموذج وفي انتظار استفساراتكم ..

دتمتم بود

مصطفى اليميني

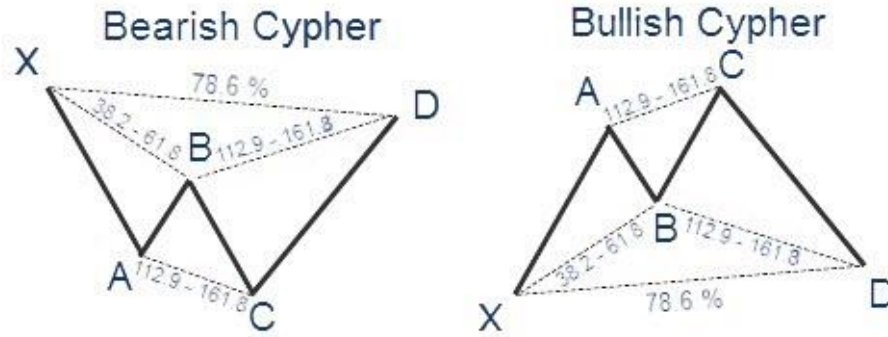
بسم الله الرحمن الرحيم

الآن موعداً مع جزء جديد ونموذج آخر ألا وهو نموذج Cypher وكالعادة مع الفهرس :-

الفهرس :-

- وصف النموذج .
- أنواع النموذج .
- قياسات النموذج .
- المتاجرة بالنموذج .

أولاً :- وصف النموذج :-



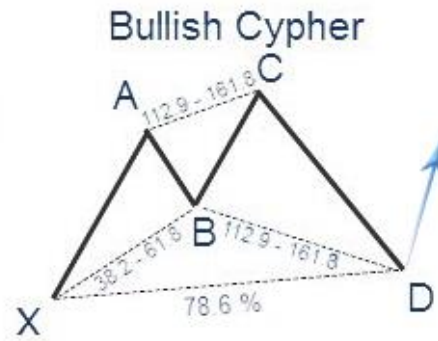
طبعا يعد هذا النموذج من النماذج الخماسية (W , M) ولكن يتميز عن النماذج السابق شرحها ، ففي هذا النموذج كما هو موضح في الرسم البياني تتخطى فيه النقطة C النقطة A ، حيث يبدأ النموذج من النقطة X باحثا عن النقطة A ومنها إلى النقطة B والتي يُتوقع لها أن تكون عند نسبة ٣٨.٢ – ٦١.٨ % من الضلع XA ومن بعدها ينطلق نحو النقطة C والتي تتخطى النقطة A حيث يُتوقع لها ان تكون بين النسبتين ١١٢.٩ و ١٦١.٨ % من الضلع AB ومنها نحو النقطة الاخيرة D والتي يُتوقع لها أن تكون عند نسبة ٧٨.٦ % من الضلع XA و بين النسبتين ١١٢.٩ – ١٦١.٨ % من الضلع BC .

(تنويه هذه النسب معدلة حسب رؤية الكاتب للسوق وتختلف عن النسبة الموضوعه من قبل البعض لهذا النموذج)

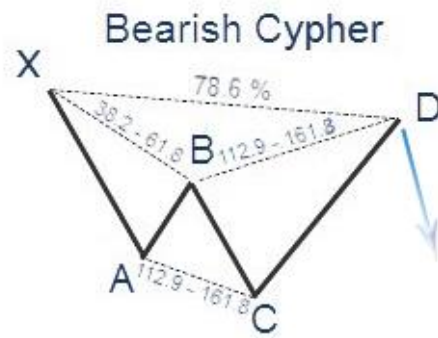
ثانيًا : أنواع النموذج :-

كالعادة هناك نموذجين وهما الصاعد والهابط ونوضحهم في الرسم التوضيحي التالي :-

النموذج الصاعد :-



النموذج الهابط :-

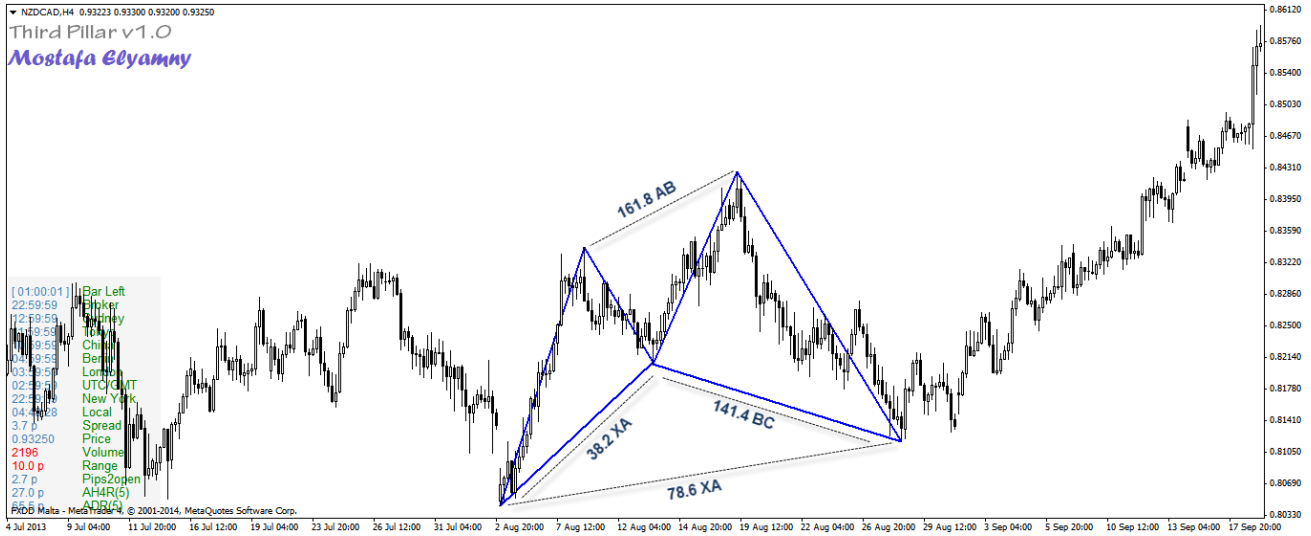


ثالثاً : قياسات النموذج :

وتقريباً شرحناها في وصف النموذج والان نذكرها بشكل ملخص وسريع :-

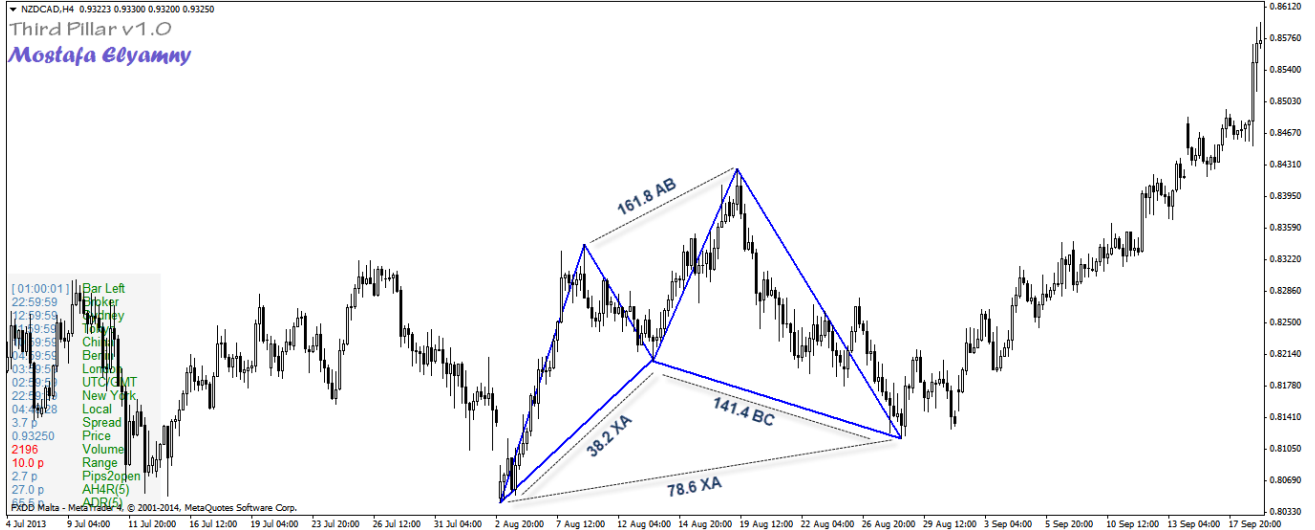
- النقطة B عند النسبة 38.2 – 61.8 % من الضلع XA .
- النقطة C عند النسبة 112.9 – 161.8 % من الضلع AB .
- النقطة D عند النسبة 78.6 % من الضلع XA و 112.9 – 161.8 % من الضلع BC .

ونوضح مثال على النموذج من خلال الرسم البياني التالي :-



رابعًا : المتاجرة بالهارمونيك :-

سنستخدم المثال السابق لتوضيح كيفية تحديد الوقف والاهداف :



بالنسبة للوقف سيكون اسفل النقطة X ببعض النقاط مع الاخذ في الاعتبار المستويات

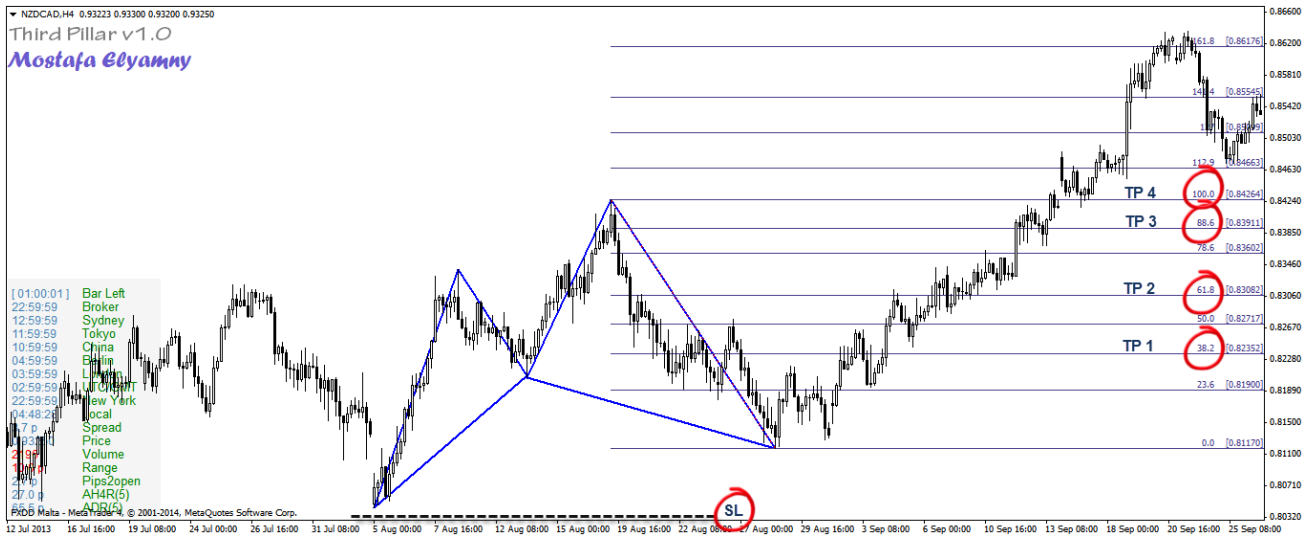
الهامة القريبة

أما بالنسبة للأهداف :-

نقوم برسه فيبوناشي من النقطة C إلى النقطة D والأهداف تكون كالتالي :-

- المستوى ٣٨.٢ من الضلع CD .
- المستوى ٦١.٨ من الضلع CD .
- المستوى ٨٨.٦ من الضلع CD .
- المستوى ١٠٠ من الضلع CD (في بعض الصفقات) .

وللتوضيح أكثر نوضح بالشارت :-



وبهذا نكون قد انتهينا من هذا النموذج وفي انتظار استفساراتكم ..

دمتم بود

مصطفى اليميني

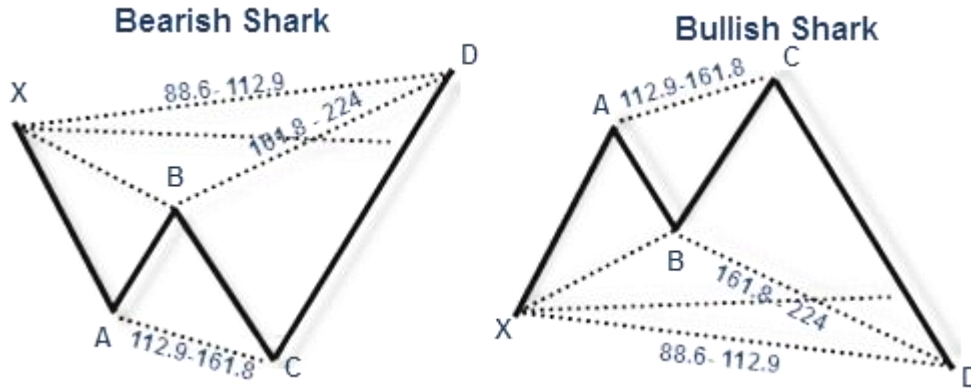
بسم الله الرحمن الرحيم

الان موعدا مع جزء جديد ونموذج آخر ألا وهو نموذج سمكة القرش Shark pattern
وكالعادة مع الفهرس :-

الفهرس :-

- وصف النموذج .
- أنواع النموذج .
- قياسات النموذج .
- المتاجرة بالنموذج .

أولاً :- وصف النموذج :-

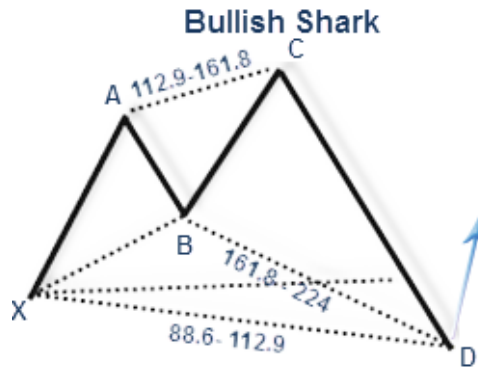


طبعاً يعد هذا النموذج من النماذج الخماسية (W , M) و يتميز هذا النموذج عن النماذج السابق شرحها ، ففي هذا النموذج كما هو موضح في الرسم البياني هناك احتمالية أن تتخطى فيه النقطة D النقطة X ، حيث يبدأ النموذج من النقطة X باحثاً عن النقطة A ومنها إلى النقطة B والتي لم سبق ذكر أي نسب لها من الضلع XA ، ومن بعدها ينطلق نحو النقطة C والتي تتخطى النقطة A حيث يُتوقع لها ان تكون بين النسبتين ١١٢.٩ و ١٦١.٨ % من الضلع AB ومنها نحو النقطة الأخيرة D والتي يُتوقع لها أن تكون عند نسبة ٨٨.٦ % - ١١٢.٩ % من الضلع XA و بين النسبتين ١٦١.٨ - ٢٢٤ % من الضلع BC .

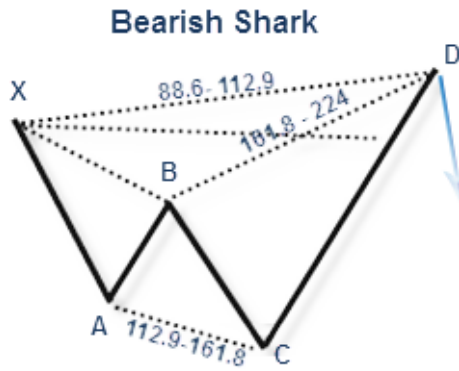
ثانيًا : أنواع النموذج :-

كالعادة هناك نموذجين وهما الصاعد والهابط ونوضحهم في الرسم التوضيحي التالي :-

النموذج الصاعد :-



النموذج الهابط :-



ثالثًا : قياسات النموذج :

وتقريبًا شرحناها في وصف النموذج والان نذكرها بشكل ملخص وسريع :-

- النقطة B عند النسبة 38.2 – 61.8 % من الضلع XA (نسب إفتراضيه بسبب عدم وجود نسب ثابتة).

- النقطة C عند النسبة 112.9 – 161.8 % من الضلع AB .

- النقطة D عند النسبة 112.9 – 88.6 % من الضلع XA و 161.8 % - 224 % من الضلع BC .

ونوضح مثال على النموذج من خلال الرسم البياني التالي :-



رابعًا : المتاجرة بالهارمونيك :-

سنستخدم المثال السابق لتوضيح كيفية تحديد الوقف والاهداف :



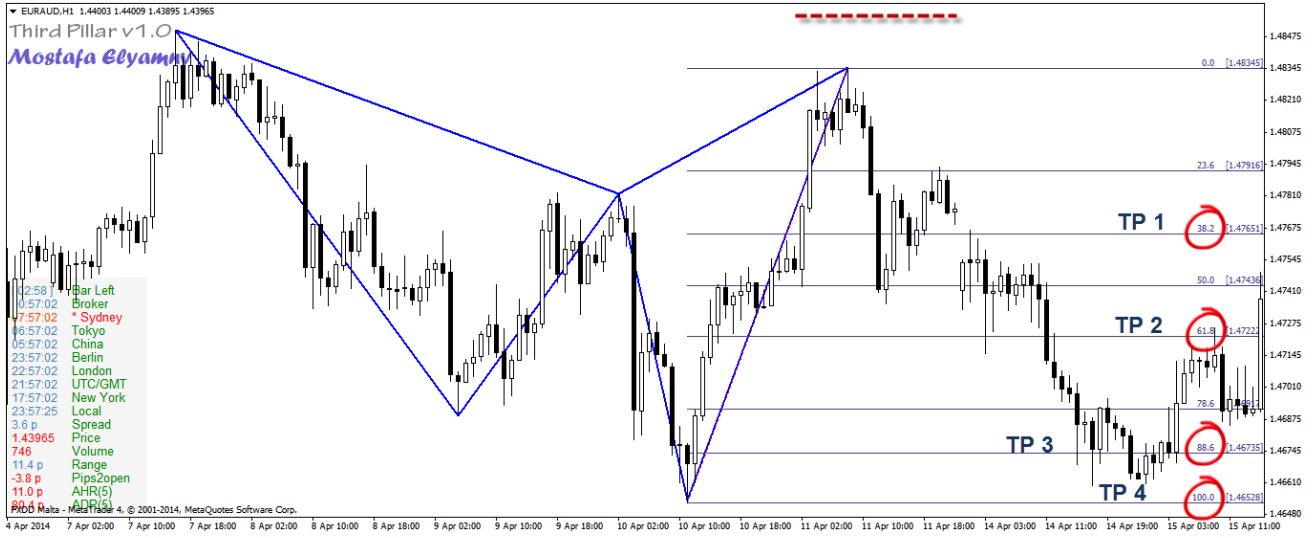
بالنسبة للوقف سيكون اعلى منطقة الانعكاس بعد ثبوت انعكاس السعر بشموع عاكسة للاتجاه .

أما بالنسبة للأهداف :-

نقوم برسه فيبوناثي من النقطة C إلى النقطة D والأهداف تكون كالتالي :-

- المستوى ٣٨.٢ من الضلع CD .
- المستوى ٦١.٨ من الضلع CD .
- المستوى ٨٨.٦ من الضلع CD .
- المستوى ١٠٠ من الضلع CD (في بعض الصفقات) .

وللتوضيح أكثر نوضح بالشارت :-



وبهذا نكون قد انتهينا من هذا النموذج وفي انتظار استفساراتكم ..

دمتم بود

مصطفى اليميني

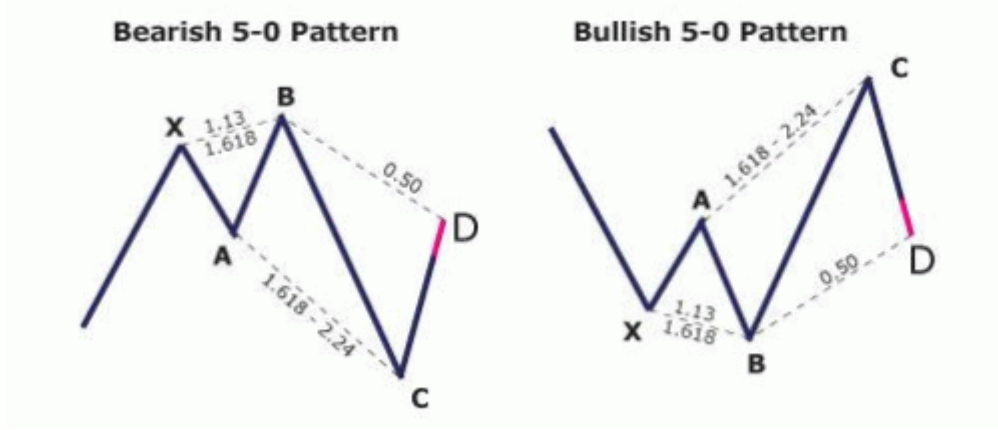
بسم الله الرحمن الرحيم

الآن موعداً مع جزء جديد ونموذج آخر ألا وهو نموذج 0-5 pattern 0-5 وكالعادة مع
الفهرس :-

الفهرس :-

- وصف النموذج .
- أنواع النموذج .
- قياسات النموذج .
- المتاجرة بالنموذج .

أولاً :- وصف النموذج :-

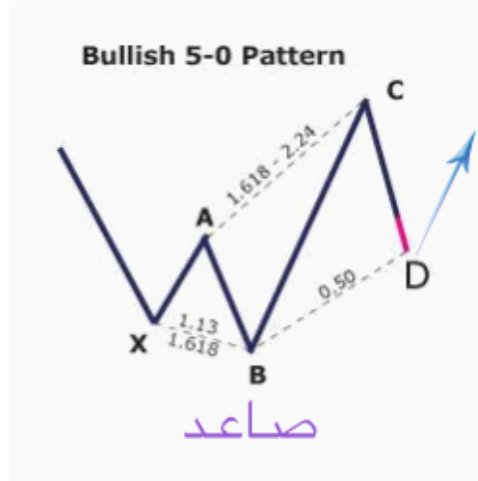


طبعاً يعد هذا النموذج من النماذج السداسية التي تتكون من ٦ نقاط وللعلم أن هذا النموذج يعتبر نموذج مكمل لنموذج سمكة القرش السابق شرحه فأول ٥ نقاط من النماذج يمثلون نموذج سمكة القرش وأحياناً نموذج cypher . ففي تكوينه يتشابه تماماً مع تكوين نموذج سمكة القرش فهو يبدأ الانطلاق من النقطة 0 ومنها إلى النقطة X ومنها إلى النقطة A ومن بعدها نحو B والتي يُتوقع لها أن تكون بين النسبتين ١١٢.٩ و ١٦١.٨ % من الضلع XA (نلاحظ هنا ترتيب الحروف مختلف عن النماذج السابقة) ومنها إلى النقطة C والتي كانت تمثل بالنقطة D في نموذج سمكة القرش والتي يُتوقع لها أن تكون بين النسبتين ١٦١.٨ و ٢٢٤ % من الضلع AB وفي الأخير ينطلق النموذج لمنطقة الانعكاس المحتمل والمعبر عنها بالنقطة D والتي يُتوقع لها أن تكون عند نسبة ٥٠ % من الضلع BC .

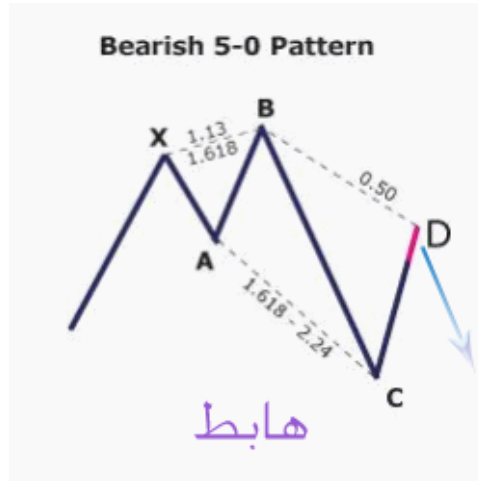
ثانيًا : أنواع النموذج :-

كالعادة هناك نموذجين وهما الصاعد والهابط ونوضحهم في الرسم التوضيحي التالي :-

النموذج الصاعد :-



النموذج الهابط :-

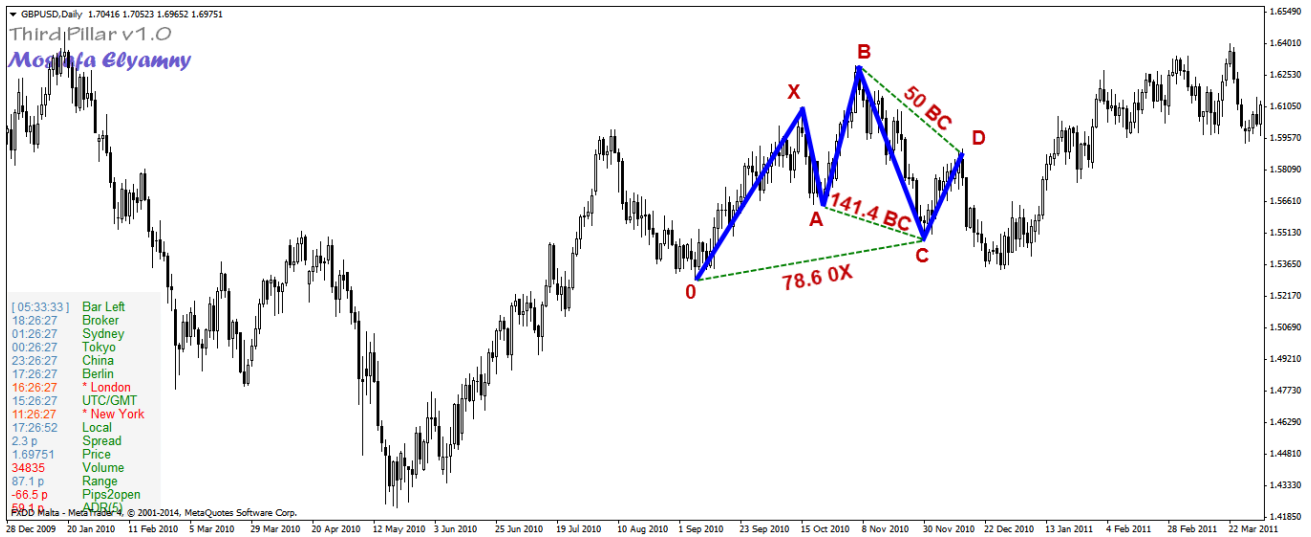


ثالثًا : قياسات النموذج :

وأوضحنا أنه نموذج مكمل لسمكة القرش لذلك نستعرض نسب وقياسيات نموذج سمكة القرش مرة أخرى بإختلاف النقاط وتقريبًا شرحناها في وصف النموذج والان نذكرها بشكل ملخص وسريع :-

- النقطة A عند النسبة 38.2 – 61.8 % من الضلع OX (نسب إفتراضيه بسبب عدم وجود نسب ثابتة).
- النقطة B عند النسبة 112.9 – 161.8 % من الضلع XA .
- النقطة C عند النسبة 112.9 – 88.6 % من الضلع OX و 161.8 % - 224 % من الضلع AB .
- ويزيد فقط النقطة D والتي يتوقع لها نسبة ٥٠ % من الضلع BC .

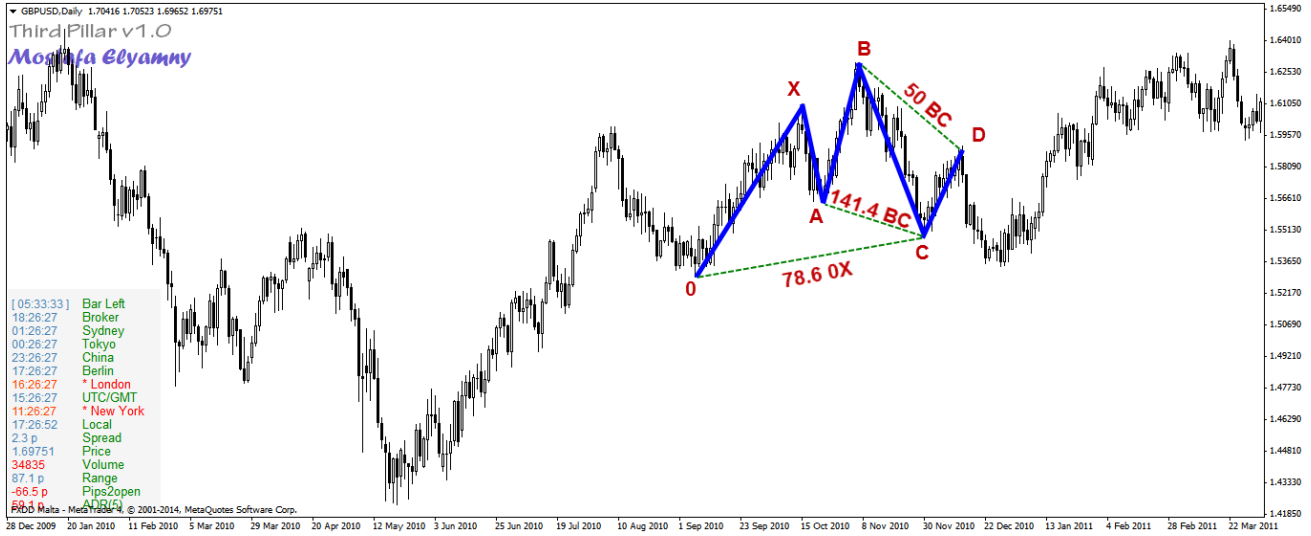
ونوضح مثال على النموذج من خلال الرسم البياني التالي :-



يرجي العلم اننا فقط أوضحنا النسب الهامة على الرسم البياني .

رابعًا : المتاجرة بالهارمونيك :-

سنستخدم المثال السابق لتوضيح كيفية تحديد الوقف والاهداف :



بالنسبة للوقف سيكون اعلى منطقة الانعكاس بعد ثبوت انعكاس السعر بشموع عاكسة للاتجاه .

أما بالنسبة للأهداف :-

في هذا النموذج يختلف الأمر عن النماذج السابقة ففي هذا النموذج غالبًا ما نستعين ببعض المستويات القريبة الهامة ومنها نضع الاهداف والهدف الأول غالبًا ما يكون النقطة C من النموذج والهدف الثاني هو النقطة 0 من النموذج .

وللتوضيح أكثر نوضح بالشارت :-



وبهذا نكون قد انتهينا من هذا النموذج وفي انتظار استفساراتكم ..

دمتم بود

مصطفى اليميني

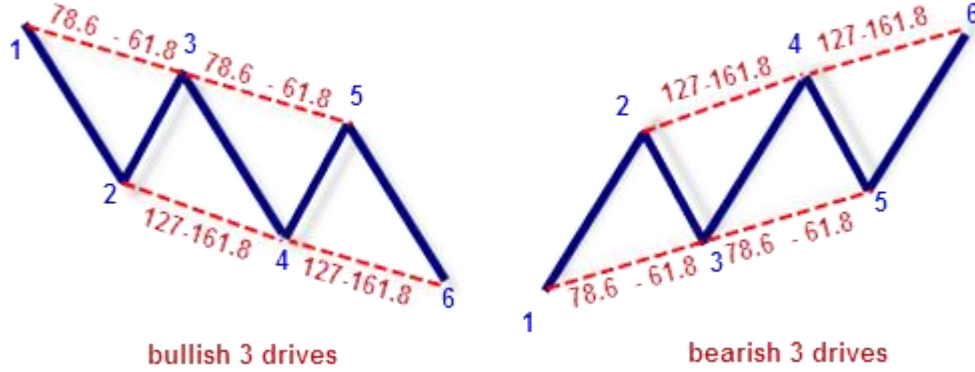
بسم الله الرحمن الرحيم

الآن موعدها مع جزء جديد ونموذج آخر ألى وهو نموذج الموجات الثلاثة وكالعادة مع الفهرس :-

الفهرس :-

- وصف النموذج .
- أنواع النموذج .
- قياسات النموذج .
- المتاجرة بالنموذج .

أولاً :- وصف النموذج :-



من النماذج التي نجدها بسهولة على الرسم البياني فهي تعتبر من أقوى النماذج على الإطلاق فهو اشبه بالحرب بين السعر ومستويات فيبوناشي والتي في هذا النموذج تنحصر بين أربع مستويات ألا وهي (٦١.٨ - ٧٨.٦ - ١٢٧ - ١٦١.٨) حيث يبدأ السعر من النقطة الاولى ومنها إلى الثانية لكي يصحح عند النقطة الثانية بنسبة ٧٨.٦ أو ٦١.٨ ومن بعدها يذهب متخطياً النقطة الثانية باحثاً عن النقطة الثالثة والتي يتوقع لها أن تكون إما نسبة ١٢٧ أو نسبة ١٦١.٨ وبالطبع هذا متوقف على تصحيح النقطة الثالثة فعندما يصحح السعر عند النسبة ٦١.٨ في النقطة الثانية يُتوقع أن تكون النقطة الرابعة عند ١٦١.٨ وعندما يصحح من النقطة ٧٨.٦ يتوقع أن تكون النقطة الرابعة عند ١٢٧ ومن ثم يكرر نفس المشهد مرة أخرى ليصل إلى النقطة الاخيرة والتي يكون من عندها أخذ القرار.

ثانيًا : أنواع النموذج :-

كالعادة هناك نموذجين وهما الصاعد والهابط ونوضحهم في الرسم التوضيحي التالي :-

النموذج الصاعد :-



النموذج الهابط :-



ثالثًا : قياسات النموذج :

أوضحنا سابقًا ان النموذج ينحصر بين ٤ نسب فقط لا غير (٦١.٨ - ٧٨.٦ - ١٢٧ - ١٦١.٨) ومن الواضح من شكل النموذج أنه يتكون من نموذجين $AB=CD$ متداخلين والنموذج يتكون من ٦ نقاط .

- النقطة الثالثة عند ٦١.٨ - ٧٨.٦ من الضلع ١ - ٢ .
- النقطة الرابعة عند ١٢٧ - ١٦١.٨ من الضلع ٢ - ٣ .
- النقطة الخامسة عند ٦١.٨ - ٧٨.٦ من الضلع ٣ - ٤ .
- النقطة السادسة عند ١٢٧ - ١٦١.٨ من الضلع ٤ - ٥ .

ونوضح مثال على النموذج من خلال الرسم البياني التالي :-



رابعًا : المتاجرة بالهارمونيك :-

سنستخدم المثال السابق لتوضيح كيفية تحديد الوقف والاهداف :

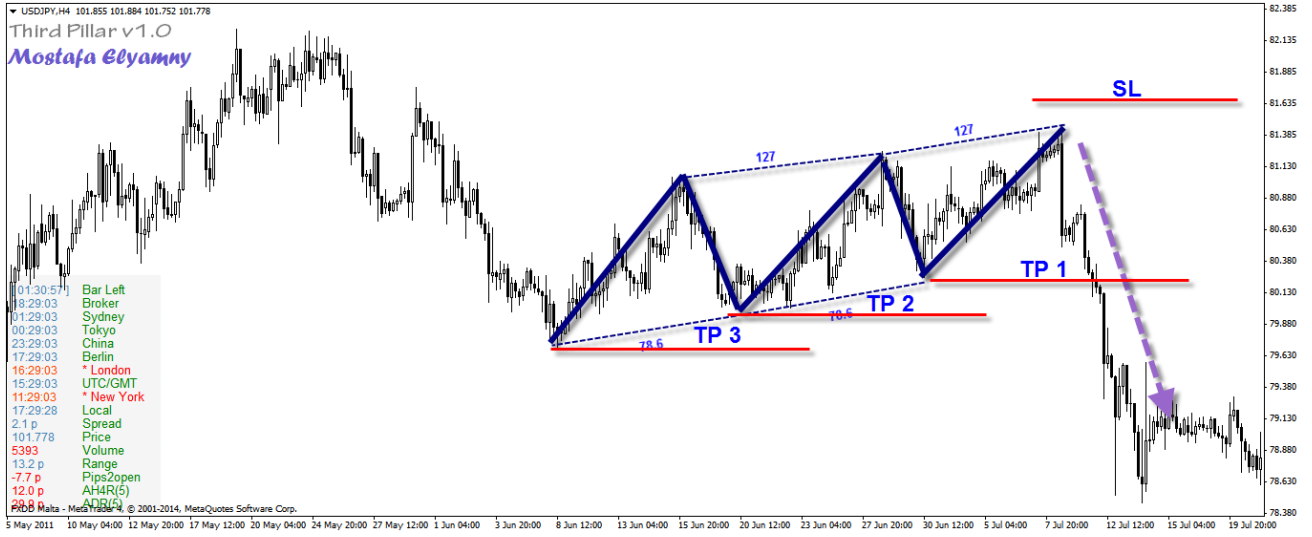


بالنسبة للوقف سيكون اعلى منطقة الانعكاس بعد ثبوت انعكاس السعر بشموع عاكسة للاتجاه .

أما بالنسبة للأهداف :-

بالنسبة للأهداف يتم وضعها على نقاط وهي ١ ، ٣ ، ٥ واحيانا في حالة النماذج الكبرى نستخدم باقي نقاط النموذج في وضع الاهداف.

وللتوضيح أكثر نوضح بالشارت :-



وبهذا نكون قد انتهينا من هذا النموذج وفي انتظار استفساراتكم ..

دمتم بود

مصطفى اليميني

• بسم الله الرحمن الرحيم

الآن مع الجزء الأخير من دورة الهارمونيك والتي نتعرض فيه إلى :-

- المتاجرة بالهارمونيك .

- مدارس المتاجرة بالهارمونيك .

أولاً : المتاجرة بالهارمونيك :

تحدثنا كثيراً عن الهارمونيك في الاجزاء السابقة ومع كل نموذج كنا نذكر كيفية الدخول والخروج من الصفقة بتحديد وقف الخسارة وأمر جني الربح والآن في هذا الجزء سنتحدث بصورة موجزة عن المتاجرة بالهارمونيك ولكن من منظور مختلف ألا وهو منظور الادارة المالية وتحقيق أقصى ربح ممكن بأقل مخاطرة ممكنة .

من المعروف أن الهارمونيك يتميز بالوقف الصغير مقارنة بالاهداف فكثير من الاحيان نجد الوقف لا يمثل سوى ثلث الهدف واحياناً الربع وفي اسوء الظروف على الاقل يكون الهدف نصف الاستوب فهل هذا يحقق عائد جيد !!؟

بالتأكيد يحقق عائد أكثر من جيد في المحصلة الاخيرة طالما ألتزمنا بشروط الدخول في الصفقات وتدريبنا جيداً على استخراج النماذج التوافقية والآن نتحدث عن طريقتين للإدارة المالية :-

- طريقة تجزئة الاهداف :

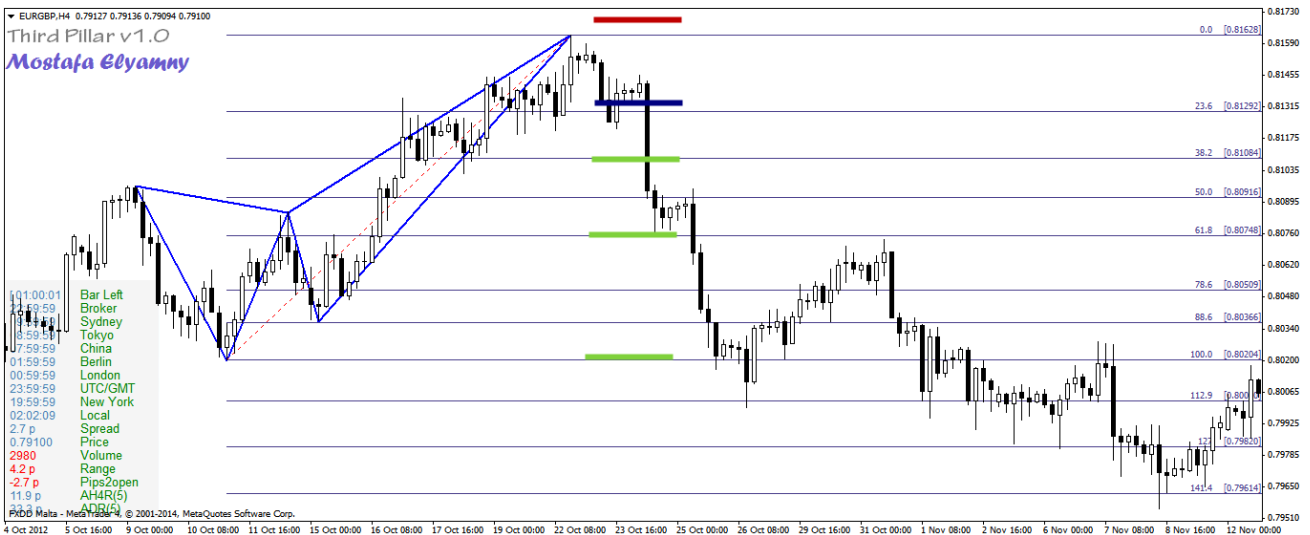
وهي طريقة تنص على تجزئة الهدف الكلي إلى اهداف صغرى أي تقسيم العقود على عدد الاهداف والتي شرحناها في النماذج سابقاً .

- طريقة الهدف الواحد :

وهي طريقة تنص على وضع هدف واحد فقط للنموذج أي فتح عقد واحد بهدف واحد يكون الهدف الاجمالي للنموذج .

الآن سنوضح الفارق بين كل منهم ولكن من خلال أمثله عملية من السوق .

دعنا نتحدث بالأرقام نفترض بأن لدينا حساب بقيمة ١٠٠٠٠ دولار ونريد المخاطرة بـ ٢-٣ % من قيمة الحساب ولنفترض انها ٣% (أي ٣٠٠ دولار لكل صفقة) الآن نتحدث من خلال مثال عملي :



أمامنا فرصة كما في الشارت التالي على عملة EURGBP اكتمل نموذج الفراشة ودخل السعر منطقة الانعكاس المحتمل وكان هناك أكثر من نموذج شموعي عاكس للإتجاه وبالفعل تم تأكيد الأنعكاس بشمعة هابط قوية ومن بعد إغلاقها تم الدخول بيع على الزوج وكانت بيانات الصفقة كما يلي حسب الطريقة الأولى (طريقة تجزئة الاهداف) :

- الوقف : ٣٥ نقطة .
- الهدف الأول : ٢٥ نقطة .
- الهدف الثاني : ٦٠ نقطة .

• الهدف الثالث : ١١٠ نقطة .

الآن نحسب قيمة النقطة أو حجم العقد، وكنا قد نوهنا أن المخاطرة ستكون ٣% من رصيد الحساب أي = ٣٠٠ دولار

ولحساب قيمة النقطة : $300 \div 35 = 8.5$ نقطة = ٨.٥ تقريبا أي قيمة من المفترض أن تكون قيمة النقطة ٨.٥ دولار لكي تكون الخسارة - لا قدر الله - حوالي ٣٠٠ دولار ولكن سندخل النقطة بـ ٧.٥ دولار ولدينا ثلاث أهداف حسب الطريقة الأولى لذلك نقسم العقود على ثلاثة كل منهم بهدف فسيكون قيمة النقطة لكل عقد ٢.٥ دولار وستكون الخسارة في حالة الوصول لها = $7.5 * 35 = 225$ دولار أي حوالي ٢.٢٥ % .

ولكن حسب المثال تم تحقيق كافة الأهداف والحمد لله لذلك سنقوم بحساب إجمالي الربح المحقق من الثلاث صفقات :-

- الهدف الأول : $25 \times 2.5 = 62.5$ دولار

- الهدف الثاني : $60 \times 2.5 = 150$ دولار

- الهدف الثالث : $110 \times 2.5 = 275$ دولار

ليكون إجمالي الربح المحقق = $62.5 + 150 + 275 = 478.5$ دولار أي حوالي ٤.٧٨ % من رصيد الحساب هذا حسب الطريقة الأولى

أما حسب الطريقة الثانية (طريقة الهدف الواحد) :

• الوقف : ٣٥ نقطة .

• الهدف الأجمالي : ١١٠ نقطة .

نقوم بفتح صفقة واحدة هدفها ١١٠ نقطة والوقف ٣٥ نقطة وكما ذكرنا اننا سنقوم بالدخول بقيمة النقطة ٧.٥ دولار وتم تحقيق الاهداف لذلك نقوم بحساب العائد من تلك الصفقة :

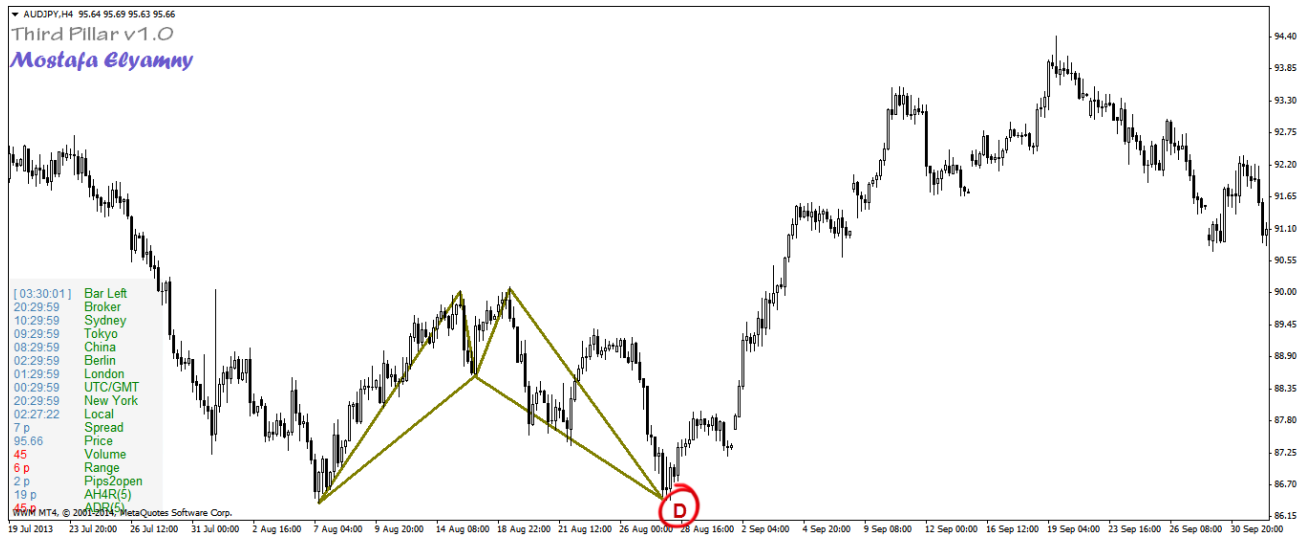
$$\text{الهدف الأجمالي} : 110 \times 7.5 = 825 \text{ دولار}$$

أي ٨.٢٥ % من رصيد الحساب مقابل المخاطرة فقط بـ ٢.٢٥ % من الحساب طبعاً الكثير منكم سيفضل الطريقة الثانية بالتأكيد ولكن الأولى تتميز بالمزيد من الأمان والراحة النفسية .

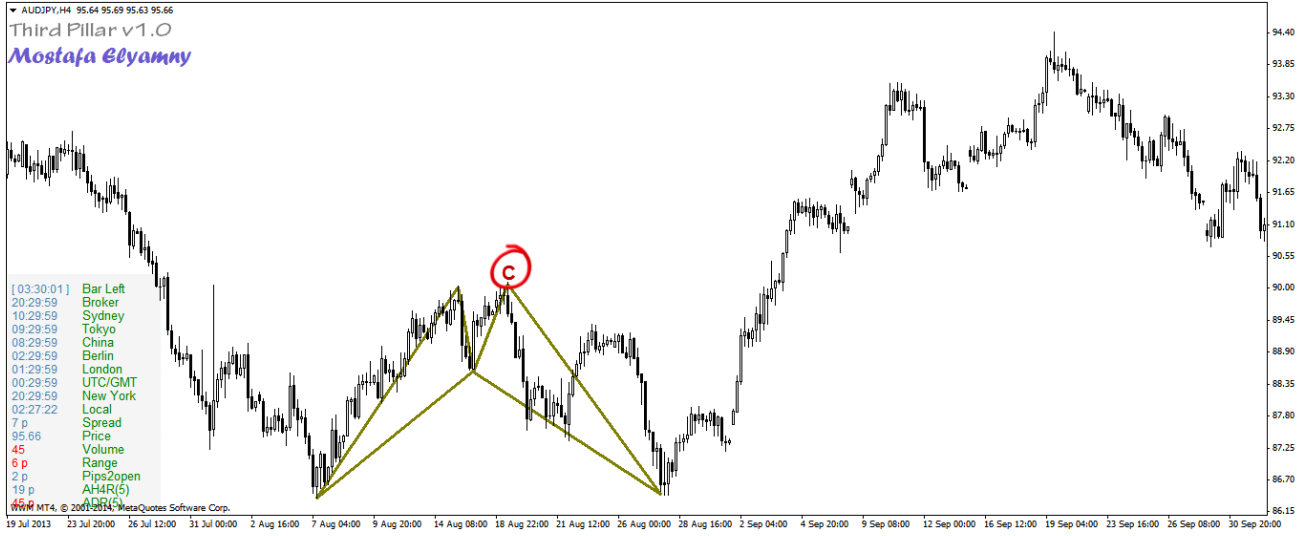
هذا عن المتاجرة بالهارمونيك وكيفية تجزئة الاهداف والتعامل مع الصفقات .

أما عن الجزء الثاني في هذا الجزء وهو مدارس المتاجرة بالهارمونيك :

فهناك مدارس متعددة للمتاجرة بالهارمونيك وتعرضنا لنوعين منهم وتقريباً هم الأقوى الأولي هي البدء بالمتاجرة بعد اكتمال النموذج والدخول من منطقة الانعكاس المحتمل أي من النقطة D .



وهناك مدارس تفضل الدخول اثناء تكون النموذج أي من النقطة C ويكون هدفهم النقطة D المتوقعة وتعتبر هذه الطريقة أعلى في المخاطرة من الطريقة الأولى .



والان اکتفينا بشرح مدرستين من مدارس الهارمونيك وهم الأهم وهذا نكون قد اتمننا دورة الهارمونيك لشهر رمضان المبارك أعاده الله علينا بالخير واليمن والبركات .

وای استفسارانا جاهز

لا مانع من نقل الدورة لكي تعم الفائدة ولكن المانع هو عدم ذكر المؤلف والمصدر .

تحیاتي محبکم

مصطفی الیمني