

## تاريخ المؤشر و ظهوره في الاسواق العالمية

الفصل الأول : التعريف بالمؤشر و محتوياته و نقاط قوته و معادلاته

لن تصدق عندما تعلم ان هذا المؤشر الرائع قد تم اختراعه بواسطة صحفي ياباني اسمه

Goichi Hosoda

و بدا ذلك الرجل بالعمل على تطوير هذا المؤشر منذ قبل الحرب العالمية الثانية حيث قام بجمع عدد من التلاميذ المعروفون بموهبتهم في علم الرياضيات و المعادلات لكي يقوموا بتجربة العديد من المعادلات التي تعتمد على الزمن و المتوسطات الحسابية و قد كان ذلك على نفقته الخاصة و بالمناسبة فهذا يعطينا انطباعا عن مدى صعوبة تجربة المؤشرات و الاستراتيجيات بخلاف الوقت الحاضر فالان هناك بعض الادوات المساعدة و التي تعمل لنا محاكاة للنظام على السوق بحيث نستطيع الخروج بنتائج تقريبية لكفاءة اي نظام و لكن في وقته انذاك كان لا بد من متابعة الشارت و الملاحظة لفترات طويلة قبل التأكد من مدى كفاءة مؤشر او استراتيجية للمتاجرة و لكنه اصر ان يفعل كل ذلك لتقننه بفكرته و بعد اكثر من عشرين سنة من التجربة لنظام ايشيموكو اخيرا ظهر الى العامة في عام 1968 في صورة كتاب طبعه الصحفي الياباني ليصدر للعامة ليتمكنوا من فهم النظام و معادلاته و اساسيات العمل الخاصة به

بعد ظهور الكتاب لاقى الكتاب اقبالا جماهيريا في وقتها خاصة في غرف التجارة الاسيوية التي تضم عدد من المضاربين المحترفين و اعتقد كان السبب وراء ذلك بكل تأكيد ان هذا المؤشر يمكن تطبيقه كما يقولون على اي سوق يعتمد على حركة السعر فقد اثبت نجاحه بكفاءة منقطعة النظير في سوق الاسهم و السلع و العملات و الفيوترز

و قد تستغرب ان هذا النظام بالرغم الضجة التي حدثت بسببه في اسيا الا انه كان منعدم الظهور تقريبا في اوروبا لفترة تتجاوز العشرين عاما فلم يبدأ في الظهور و استخدامه في التحليل و المضاربة في الغرب الا في سنة 1990 و فيما بعدها و لكن بالتأكيد هناك سبب منطقي لذلك الا و هو ان الكتاب الذي نشر كان باللغة اليابانية و لم تكن تتوافر معلومات عن هذا المؤشر باللغة الانجليزية و كيفية استخدامه و التحليل على اساسه فبالنسبة للمحللين و المضاربين كان بالنسبة لهم هذا المؤشر غريبا و معقدا بالنسبة للمؤشرات الاخرى المعتادة بالنسبة لنا جميعا

اما الان في القرن الواحد و العشرين فقد بدأ استخدام المؤشر و فهمه و التطبيق الصحيح له في الغرب و ذلك بسبب انهم بدأوا في استيعاب مدى قوته و كفاءته و مرونته و قابليته للتطبيق على جميع الاسواق بانواعها المختلفة .

**ما الذي يجعل هذا المؤشر مميذا عن غيره من باقي المؤشرات ؟**

النظام يعتمد على المتاجرة باستخدام الترنند و بالطبع كما يعلم الجميع ان اساس النجاح في اي سوق هو المتاجرة مع الاتجاه العام من اجل الحصول على الربح و الخروج به

2- المؤشر يعطينا صورة كاملة عن حركة السعر في السوق فهو يتكون من عدة مكونات كل منها يعطينا معلومة معينة عن السوق و بالتالي عند جمع المعطيات من جميع مكونات المؤشر نستطيع رؤية الصورة العامة للسوق الذي نقوم بتحليله و الحصول على ادق التفاصيل ببساطة

3- النظام مرئي بمعنى انك لن تحتاج الى رسم القنوات و الترنندات و التحليل الكلاسيكي و كتابة المعادلات الرقمية او اي شيء فبمجرد نظرة على المؤشر ستعرف ما اذا كانت هناك فرصة للمتاجرة ام لا و ستتستطيع استخراج معلومات كثيرة في ثوان معدودة

4- كما نعلم انه كما يقول البعض خاصة المحللين الفنيين يجب علينا استخدام توليفة مؤشرات كمؤشرات لتأكيد الخرج و الدخول و مؤشر للترنند و استخراج الدعوم و المقاومات و الى اخره و لكن من مميزات هذا المؤشر انه يمكنك من ان تميز الفرص ذات الاحتمالية القوية و الفرص الضعيفة بدون الحاجة الى مؤشرات اخرى

**مخطط التوازن في نظرة واحدة**

اذا اردنا الحصول على المعنى الحرفي للمؤشر وفقا للغة اليابانية فسيكون هو مخطط التوازن من نظرة واحدة

ربما يبدو العنوان صعب قليلا في استيعابه او غامضا بعض الشيء و فيما يلي تفسير للعنوان و توضيح له

مخترع هذا المؤشر الصحفي الياباني كان مهتما جدا بفكرة التوازن فمن متابعة تصرفات مجموعات الاشخاص و سلوكيات البشر فقد لاحظ ان الانسان ومجموعة البشر في حياتهم العادية يتصرفون احيانا بعض التصرفات الشاذة او الخارجة عن المألوف و لكن سرعان ما يعودوا الى الوضع الطبيعي و هو وضع التوازن و بذلك يمكن تصوير سلوك البشر على انه يدور داخل دائرة حيث كلما بعد الانسان عن وضع التوازن تجذبه نقطة الاصل للدائرة ليعود الى وضع التوازن و هكذا

و ذلك يفسر لنا بان جميع مكونات مؤشر الايشيموكو تعتمد و تركز على نقطة وضع التوازن و مدى جذبه للسعر و تأثيره به

## النظرة الضيقة و النظرة الشاملة للمؤشر

يتكون مؤشر الايشيموكو من خمسة مكونات و لكل منها مميزاته الخاصة و دلالاته و معطيات مختلفة نستخرجها منه بخلاف اي مكون اخر للمؤشر و بذلك فلا يمكننا ان ننظر لاحد المحتويات و نهمل الباقي و الا ستكون نظرتنا ضيقة اما اذا جمعنا المعطيات التي استخرجناها من جميع مكونات المؤشر فستكون لنا صورة كاملة واضحة المعالم كافية و وافية لمعرفة حركة السعر و تفسيرها بشكل دقيق و الاستفادة من مزايا المؤشر

## مكونات مؤشر الايشيموكو و المعادلات الخاصة بها

### TENKAN SEN

يطلق ايضا على هذا الخط : turning line بما معناه الخط الدائر او المتحول  
او Ts

#### المعادلة التي يقوم عليها

المتوسط الحسابي لاهي هاي للشموع و اقل لو للشموع خلال التسع مدد السابقة  
اهي هاي و اقل لو لآخر تسع شموع و بعد جمعهمها نقوم بقسمتهما على اثنين فينتج لنا المتوسط الحسابي

#### لماذا تمت تسميته بالخط الدائر او المتحول

حيث انه اكثر الخطوط سرعة في تغيير اتجاهه و حركته حيث انه يعتمد على اقل مدة زمنية و هي تسعة شموع فقط و لذلك فعندما يتقاطع بالخط الاخر الكيجون الذي سنتحدث عنه تكون اشارة للبيع او للشراء

### KIJUN SEN

يطلق ايضا على هذا الخط : Standard line بما معناه الخط الاساسي او الرئيسي  
او Ks

#### المعادلة التي يقوم عليها

المتوسط الحسابي لاهي هاي للشموع و اقل لو للشموع خلال الست و عشرون مدد السابقة  
اهي هاي و اقل لو لآخر ستة و عشرون شمعة و بعد جمعهمها نقوم بقسمتهما على اثنين فينتج لنا المتوسط الحسابي

#### لماذا تمت تسميته بالخط الاساسي او الرئيسي

هذا الخط يعتبر من اهم مكونات المؤشر و التي سيتم ذكرها بالتفصيل فيما بعد حيث يمكننا من استخراج معطيات قوية جدا باستخدامه فقط

### CHIKOU SPAN

يطلق ايضا على هذا الخط : lagging line بما معناه الخط التابع للسعر  
او Cs

#### المعادلة التي يقوم عليها

سعر اغلاق الشمعة الحالية و تم عمل ازاحه للخط لمدة 26 شمعة سابقة للخلف

### SENKOU SPAN A

يطلق ايضا على هذا الخط : 1<sup>st</sup> leading line بما معناه الخط الأول الذي يسبق السعر

#### المعادلة التي يقوم عليها

المتوسط الحسابي لخطي الكيجون و التتكان بازاحة للمستقبل لمدة 26 شمعة و هذا هو سبب تسميته بالخط السابق للسعر

### SENKOU SPAN B

يطلق ايضا على هذا الخط : Second leading line بما معناه الخط الثاني الذي يسبق السعر

#### المعادلة التي يقوم عليها

المتوسط الحسابي لاهي هاي و اقل لو لآخر اثنين و خمسون شمعة سابقة بازاحة ستة و عشرون شمعة للامام و لذلك يسمى ايضا بالخط السابق للسعر

و يكون الخطين السابقين للسعر عند دمجهما معا السحابية و التي تعتبر اساس هام جدا من اساسيات المؤشر و التي يطلق عليها

Kumo

## -مكونات المؤشر في صورة توضيحية -



## اعدادات مؤشر الايشيموكو هل يجب تغييرها ام لا ؟

كما لاحظنا ان الاعدادات الافتراضية للمؤشر هي 9 , 26 , 52

و يرجع ذلك الى انه في الاسواق اليابانية كانت عادة تعمل ايام الاحد و بالتالي فقد كان الاسبوع بالنسبة للمتاجرة يتكون من ست ايام و ليس خمسة ايام فقط كما هو الوضع الان خاصة في الاسواق مثل الفوركس على سبيل المثال و التي لا تتمركز في دولة معينة و يكون لها اوقات معينة للمتاجرة و بالتالي فقد يتبادر الى ذهن من يقرأ هذا الكلام انه يجب تغيير الاعدادات بشكل كلي بحيث تتوافق مع التغييرات و لذلك فقد ظهر جدال واسع النطاق بين المؤيدين و المعارضين لذلك و هناك محلل امريكي كان قد اقترح ان يتم تغيير الارقام و بالفعل عن تجربة شخصية فقد جربت ذلك و لكن للأسف و بكل صراحة فالارقام الاساسية التي بني عليها النظام هي اقوى بمراحل

و العديد من غرف المتاجرة التي تضم العديد من المضاربيين المتميزين اقتنعوا بضرورة الحفاظ على النظام باعداداته الافتراضية وقد كان السبب في ذلك كما قالوا هو التالي :

حيث ان النظام تم بناءه و تجربته لسنوات طويلة جدا كما انه يعتمد بشكل رئيسي على التوازن و سلوك الانسان كما ذكرنا سابقا و الذي تمت صياغته في شكل معادلات استغرقت وقتا كثيرا للتوصل اليها و اثبات نجاحها و كفاءتها كما انه باستخدام الاعدادات الافتراضية في الاسواق الحالية بالرغم من التغييرات التي حدثت فقد اثبت المؤشر كفاءة منقطعة النظير و نسب نجاح ممتازة و بالتالي فان اي تغيير في اعدادات النظام قد يخرج بالنظام عن وضع التوازن المألوف و بالتالي يفقد النظام قواعده الاساسية التي صمم بناء عليها و بالتالي يفقد قوته و انا من المؤيدين لذلك الراي و بكل شدة بناء عن تجربته لاشهر الاعدادات التي تم اقتراحها حديثا و التي اثبت النظام ان الاعدادات الاساسية هي الافضل بكل الاحوال

و لذلك انصح الجميع باتباع الاعدادات الافتراضية للمؤشر و عدم تغييرها نهائيا تحت اي ظرف

## مكونات مؤشر الايشيموكو و مزايا كل منها بالتفصيل

### TENKAN SEN

كما ذكرنا سابقا في البداية

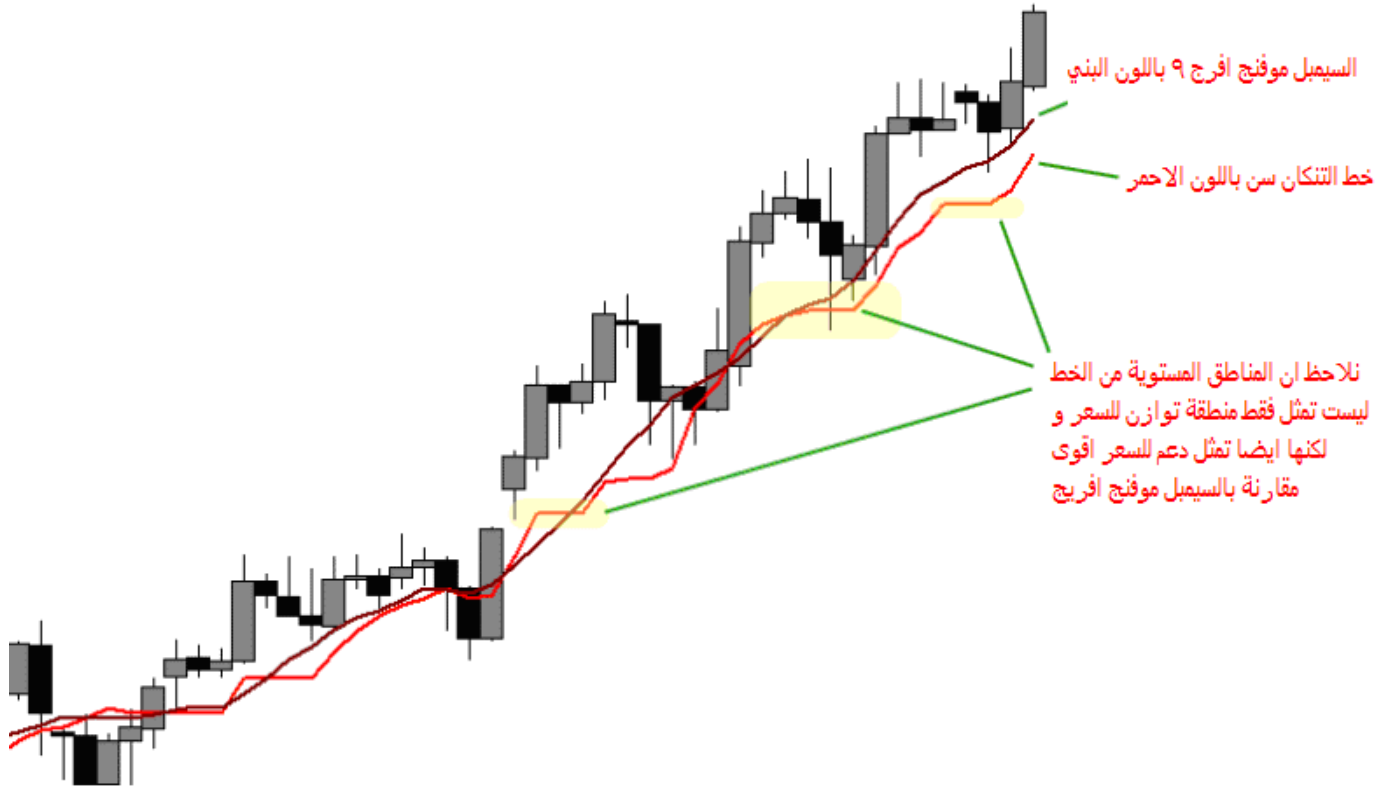
يطلق ايضا على هذا الخط : turning line بما معناه الخط الدائر او المتحول  
او Ts

المعادلة التي يقوم عليها

المتوسط الحسابي لاعلى هاي للشموع و اقل لو للشموع خلال التسع مدد السابقة  
اعلى هاي و اقل لو لآخر تسع شموع و بعد جمعهمها نقوم بقسمتهما على اثنين فينتج لنا المتوسط الحسابي

بينما قد يقارن البعض بين هذا الخط و خط السيمبل موفنج افرج 9

و لكن هناك فرق كبير بينهما حيث ان هذا الخط يقيس متوسط اعلى هاي و اقل لو للشموع بخلاف خط السيمبل موفنج افرج و الذي يقيس متوسط سعر الاغلاق و بالتالي سنجد هناك فرق كبير في الحساسية بالنسبة للسعر و التي بالتاكيد هي ليست في صالح خط السيمبل موفنج افرج و فيما يلي صورة توضح الفرق بين الاثنين و كما ذكرنا سابقا ان جميع مكونات المؤشر تهتم بنقطة التوازن و التي تتمثل في هذا الخط في المناطق المسطحة



و بالتالي نستطيع تسجيل الملاحظات التالية عن الاختلافات بين الخطين كالتالي :

**الملاحظة الأولى :** بينما نرى احيانا خط التتكان الخاص بالاشيموكو يظهر على هيئة خط مستقيم لا يفعل ذلك السيمبل موفنج افرج و في هذه الحالة فيعتبر خط التتكان عن حالة عدم وجود ترند واضح خلال اخر تسع شموع و ذلك لانه يقيس متوسط اعلى هاي و اقل لو و بالتالي يكون الخط المستقيم هو خط المنتصف بين اعلى هاي و اقل لو لآخر تسعة شموع و يعطينا انطباع عن حالة انعدام الترنند على عكس السيمبل موفنج افرج لانه يعتمد على سعر الاغلاق للشموع و بالتالي فالتتكان هو اكثر حساسية للسعر

**الملاحظة الثانية :** خط التتكان يمثل دعم اقوى للسعر مقارنة بالسيمبل موفنج افرج حيث نجح السعر في اختراق خط الموفنج افرج اكثر من اختراقه لخط التتكان و ذلك بسبب المعادلة التي بني عليها الخط و التي تمت ملاحظتها ملاحظة دقيقة بحيث يكون اقل عرضة للتاثر بالتغيرات البسيطة التي تحدث للسعر بحيث يمثل دعم للسعر في حالة الصعود و في حالة الهبوط بالتاكيد سيكون الخط فوق السعر يمثل مقاومة له ايضا

الملاحظة الثالثة : زاوية انحدار خط التنكان تعطينا انطباعا خاصا عن مدى سرعة حركة السعر او التسارع فيما يطلق عليه المومنتم فعندنا تكون الزاوية حادة جدا في وقت بسيط فهذا دليل على ان السعر يتحرك بسرعة كبيرة في هذا الاتجاه خلال وقت بسيط بينما في العكس في حالة ان الزاوية منفرجة و الخط شبه مستقيم او مستقيم فهذا يدل على ان السعر يتحرك ببطء في الاتجاه مما يدل على سرعة او تسارع بطيء

بينما يقيس خط التنكان سن و الكيجون سن التردد او الاتجاه للسعر القصير المدى و لكن الاختلاف ان التنكان يقيس لمدة تسع شموع سابقة بينما الكيجون ستة و عشرون شمعة سابقة و بالتالي فهذا يعطي انطباعا بأنه لا يمكن الاعتماد عليه بشكل نهائي لتحديد التردد و اتجاه حركة السعر بنفس قوة باقي مكونات مؤشر الايشيموكو و لكن بالرغم من ذلك فعند اقتراب السعر من هذا الخط فانه يعطي اشارة عن بداية تغير محتمل في اتجاه السعر و لكن لا بد ان يكون ذلك متضمنا باقي الاشارات من باقي مكونات النظام التي سيتم ذكرها حتى ننظر الى الصورة العاملة للنظام لناخذ الانطباع العميق عن حركة السعر

و بالرغم من ذلك فدراسة العلاقة بين خطي الكيجون و التنكان فعندما يقطع خط التنكان الكيجون فيكون ذلك مؤشرا لتغير اتجاه السعر و لذلك فهناك ارتباط وثيق بينهما و بالطبع فالتنكان هو الذي يقطع الكيجون و ذلك لان التنكان هو الخط ذو المدة الأقصر بالنسبة للكيجون

## KIJUN SEN

### كما ذكرنا سابقا في البداية

يطلق ايضا على هذا الخط : Standard line بما معناه الخط الأساسي او الرئيسي

او Ks

### المعادلة التي يقوم عليها

المتوسط الحسابي لاعلى هاي للشموع و اقل لو للشموع خلال الست و عشرون مدد السابقة

اعلى هاي و اقل لو لآخر ستة و عشرون شمعة و بعد جمعهمما نقوم بقسمتهما على اثنين فينتج لنا المتوسط الحسابي

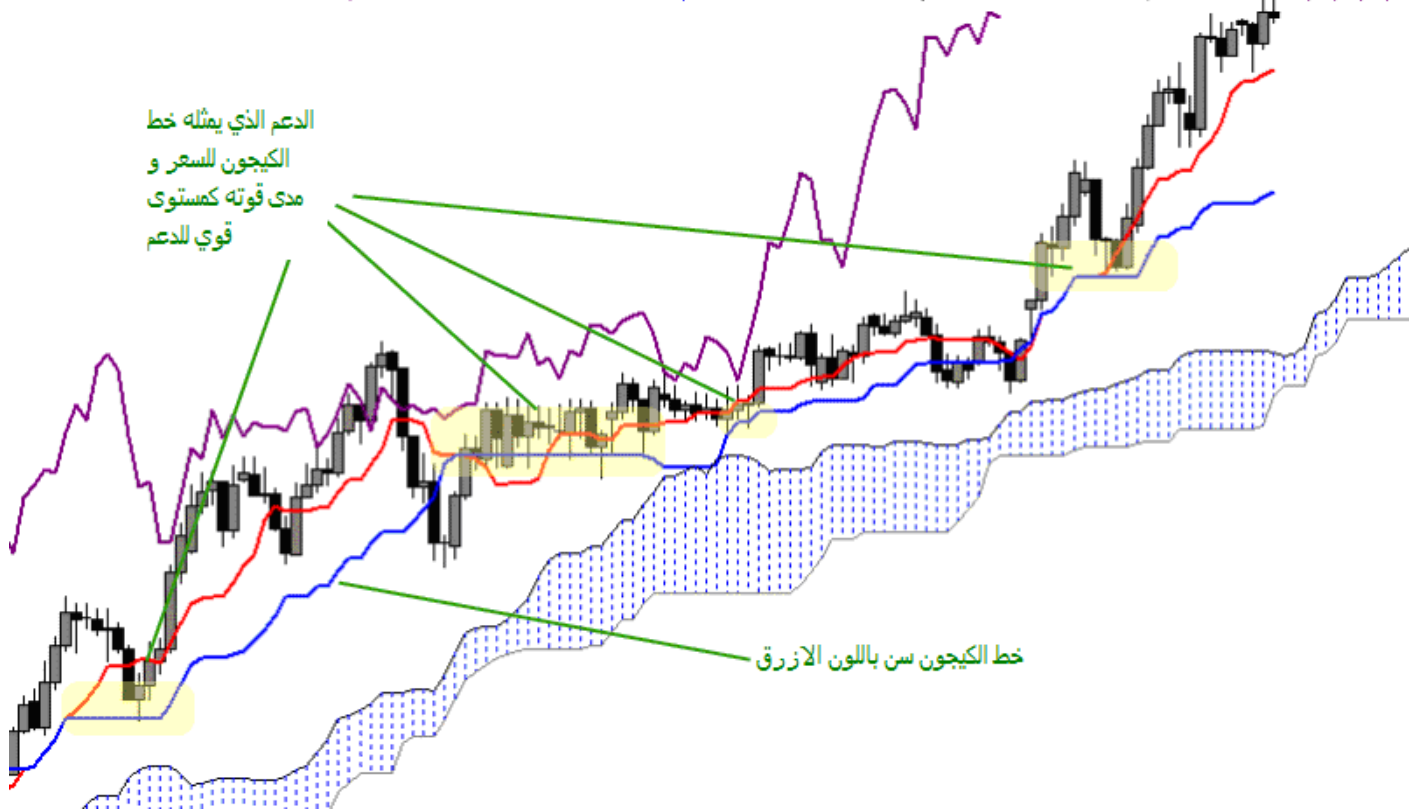
و كما ذكرت سابقا انه يعتبر من الجوانب القوية في مؤشر الايشيموكو و كما يطلقون عليه في اليابان هو احد الاحصنة القوية لهذا المؤشر و هو يعتمد على نفس معادلة التنكان و لكن على مدة زمنية اكبر و هي ستة و عشرون شمعة و بالتالي فهو يعطينا نفس معطيات التنكان و لكن على مدافزمنية اكبر و بدقة اكبر مما يجعله اكثر قابلية للاعتماد عليه لتحديد الاتجاه على المدى القصير و ليعبر عن توازن السعر بدقة اكبر و يمثل خط

دعم و مقاومة بقوة اكبر من التنكان ايضا

و بالتالي باختصار مقاومة و دعم اقوى و يحدد الاتجاه بقوة اكبر عن طريق انحداره و كالمسابق فهو يكون خط مستقيم في حالة انعدام التردد و يمثل خط المنتصف و زاوية انحداره سواء كانت حادة او منفرجة فهي تدل على تسارع السعر و بالتالي يمكن الاعتماد عليه و على معطياته

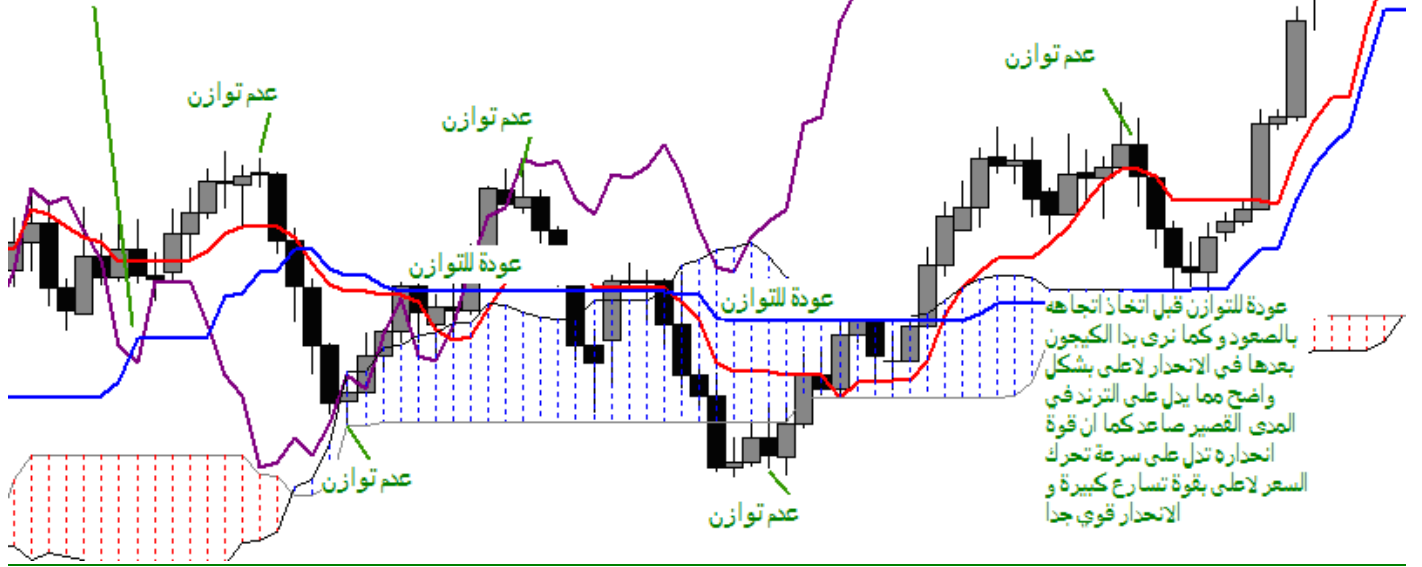
و فيما يلي صورة توضح مدى قوة الدعم او المقاومة التي يمثلها خط الكيجون مع حركة السعر

Chikou Span=233.1400 Tenkan-sen=231.6350 Kijun-sen=228.1100 Senkou Span A=229.8725 Senkou Span B=227.6050 9,26,52,26,26



نلاحظ ان السعر يميل دائما للبعد عن خط الكيجون لفترة ثم العودة اليه مرة اخرى و هو مايمثل التوازن كما ذكرنا سابقا و هو طبيعة بشرية و لذلك فقد نلاحظ كثيرا مايميل السعر للتذبذب بشكل سريع حول خط الكيجون بالابتعاد و الاقتراب منه و هو مايمكن ان نسميه بتأثير الممحاء حيث اننا عندما نستخدم الممحاء لنمسح اي كتابه فاننا نحركها ذهابا و ايابا ايضا و هذا التأثير خاص بالكيجون بصفة خاصة و هو يدل على ان السعر مهما تحرك للاعلى او للاسفل اثناء حركته لا بد ان يعود لوضع التوازن قليلا قبل الانطلاق مرة اخرى و يكون وضع التوازن الذي يجذب فيه خط الكيجون السعر عندما يكون خط الكيجون مستقيما و من ثم يبدأ الكيجون في الانحدار لكي نستطيع ان نعرف منه اتجاه التردد على المدى القصير و فيما يلي صورة توضح تأثير الممحاء و مدى ميل السعر للعودة لوضع التوازن بين كل حين واخر

خط الكيجون سن باللون الازرق



و بالتالي بناء على المعطيات السابقة عن مدى قوة هذا الخط و بالربط بينه و بين الخط الاخر الاقل قوة التتكان يمكن الاعتماد عليهما سويا و ان يتم اتخاذ اسفل خط الكيجون او اعلاه لوضع وقف الخسارة للصفقة حيث ان الكيجون يمثل منطقة دعم او مقاومة قوية للسعر فيمكن اخذ الصفقة بعد ان يبدأ الكيجون في اتخاذ اتجاهه سواء بالصعود او الهبوط وتحديد وقف الخسارة او الستوب لوس اسفل الخط بحد معين من النقاط و سيتم تناول ذلك لاحقا في الجزء الخاص بالاستراتيجيات الخاصة بالمؤشر ولكن علينا ان لاننسى دائما النظرة العميقة لكل محتويات المؤشر ولا نعتمد على خط واحد فقط او خطين حتى نتمكن من اخذ الفائدة الكاملة منه

و بالتالي الى الآن و بناء على مكونين من الخمس مكونات فلقد نتجت لدينا المعطيات الاتية الا و هي

- خط دعم و مقاومة متحرك مع السعر
- مناطق جاذبه للسعر ليعود الى وضع التوازن
- امكانية تحديد منطقة وقف الخسارة او الستوب لوس
- تحديد الاتجاه للمدى القصير بناء على انحدار الكيجون
- تحديد مدى تسارع او سرعة تحرك السعر في الاتجاه عن طريق مدى انحدار الكيجون
- تحديد الاتجاه سواء لاعلى او لاسفل بتقاطع خطي التتكان و الكي جون

و باذن الله ساكمل في سرد باقي محتويات النظام لكي نصل الى الصورة الكاملة و الفائدة الكاملة لنستفيد من المؤشر اقصى استفادة

## CHIKOU SPAN

كما ذكرنا سابقا في البداية

يطلق ايضا على هذا الخط : lagging line بما معناه الخط التابع للسعر

او Cs

المعادلة التي يقوم عليها

سعر اغلاق الشمعة الحالية و تم عمل ازاحه للخط لمدة 26 شمعة سابقة للخلف

يعتبر خط الشينكو سبان من احد اهم المزايا الخاصة بمؤشر الاشيموكو حيث يدعمنا بقوة في اتخاذ القرار و معرفة اتجاه السعر بصورة لحظية دائمة ربما منذ الوهلة الاولى عندما ترى الخط ترى انه بلا فائدة او انه مريبك و لا معنى له و لكن عندما تتضح فائدته ستري انه من الخطوط الهامة جدا و اكثر ما يميز هذا المؤشر

اما عن فائدة هذا الخط فهي كالتالي :

الفائدة الاولى:



فعند النظر الى هذا الخط و يرسم خطين من نهايته خط افقي و خط طولي و يمكن ذلك بالميتا تريدر عن طريق الضغط بالزرار الاوسط للفأرة و بالتالي يمكننا معرفة ما اذا كان الاغلاق الحالي للشمعة الحالية اعلى او اقل من اغلاق الشمعة رقم 26 من الفترة الماضية و بمقارنتهما فيمكننا معرفة اذا ما كان الاتجاه لا زال صاعدا ام لا فكما نعلم ان الخط تم عمل ازاحه له لمدة ستة و عشرين شمعة للخلف و بالتالي يمكننا مقارنة اغلاق الشمعة الحالية بالشمعة التي مضت منذ 26 شمعة فاذا كان اغلاق الحالية فوق اغلاق تلك الشمعة فهو يدعم الصعود و العكس صحيح حتى في اشد حالات التذبذب للسعر فبالمقارنة بين الاغلاقات يمكننا معرف ما اذا كان السعر باحتمالية كبيرة سيستمر في الهبوط ام الصعود ام سيغير اتجاهه و فيما يلي صورة توضح كيفية الاستفادة من هذه الميزة لخط الشينكو و معرفة الاتجاه و ما اذا كان هناك احتمال لاستمراره

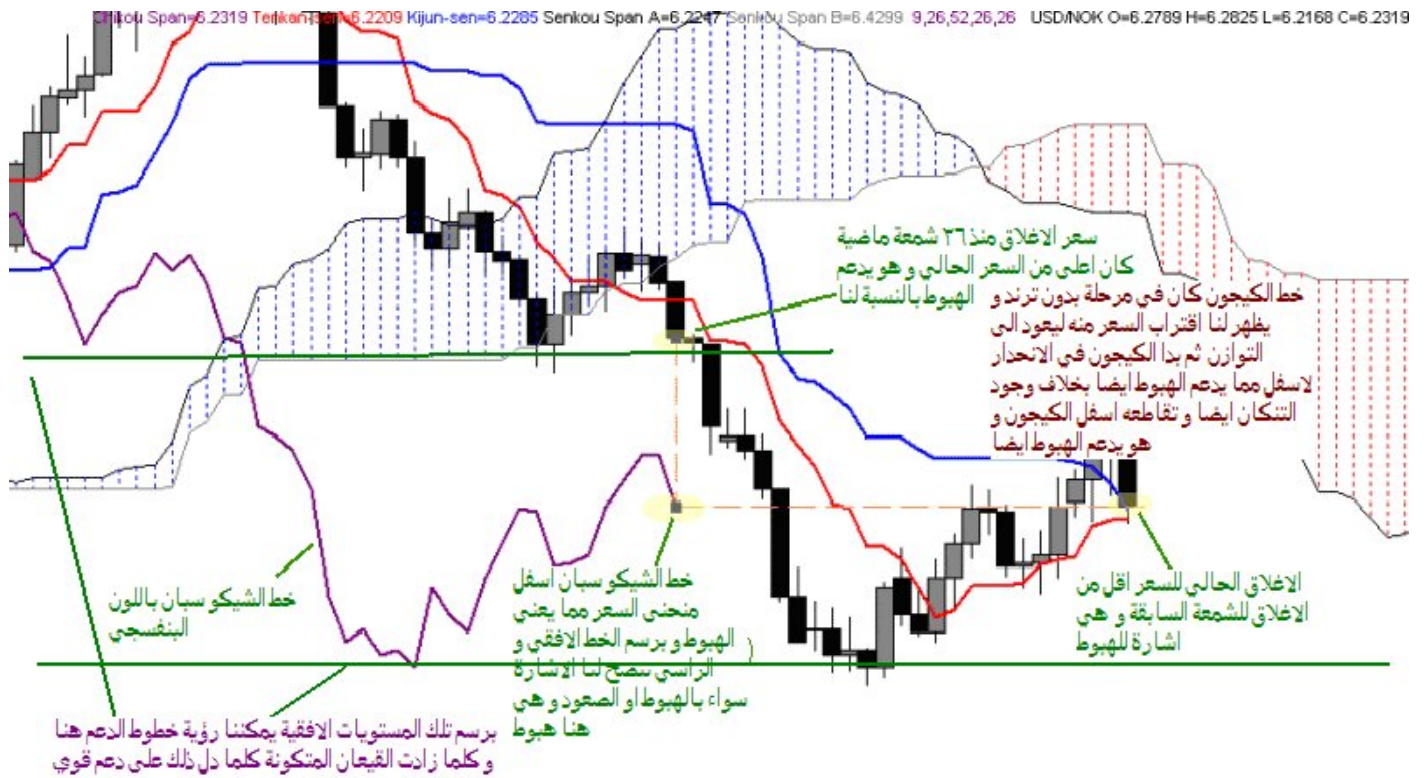
Chikou Span=1.3195 Tenkan-sen=1.3148 Kijun-sen=1.3146 Senkou Span A=1.3147 Senkou Span B=1.2933 9,26,52,26,26



#### الفائدة الثانية:

بما ان هذا الخط يعتمد على اغلاق الشموع الحالية و السابقة اثناء تحرك السعر فانه يتأثر بالسعر ويتبعه و يوضح لنا المناطق سواء السابقة او الحالية و التي تذبذب فيها السعر و لم يستطع اختراقها وب التالي عندها يتذبذب خط الشينكو ويكون قمم و قيعان و يمكن رسم خطوط عرضية من هذه القمم لتكون بمثابة خطوط دعم و مقاومة و كلما زادت القمم او القيعان في منطقة معينة كلما دل على ان هذه المنطقة هي مقاومة او دعم اقوى و بالتالي يمكن ان نستخرج خطوط الدعم و المقاومة بكل سهولة و معرفة مدى قوتها لتساعدنا في اتخاذ القرار عند دخول الصفقة

و فيما يلي صورة توضح كيفية استخدام خط الشينكو سبان في معرفة الاتجاه كما ان تذبذب الشينكو بالاسفل يمكننا ان نستنتج منه وجود منطقة دعم



و يتم تحديد مدى قوة خط الدعم او المقاومة بناء على عدد القمم او القيعان المتكونة و ايضا على اي فريم تكونت فكلما كان التاييم الفريم اعلى بالتاكيد ستكون مقاومة او دعم ذو قوة اكبر و ايضا مدى انحدار زاوية القمة فكلما كان الانحدار و الزاوية حادة اكبر للقمة او القاع دل على ان السعر تحرك بقوة من هذه المنطقة مما يدل على قوة اكبر

و بالتالي الى الآن و بناء على ثلاث من الخمس مكونات فلقد نتجت لدينا المعطيات الاتية الا و هي

خط دعم و مقاومة متحرك مع السعر

مناطق جاذبه للسعر ليعود الى وضع التوازن

امكانية تحديد منطقة وقف الخسارة او الستوب لوس

تحديد الاتجاه للمدى القصير بناء على انحدار الكيجون

تحديد مدى تسارع او سرعة تحرك السعر في الاتجاه عن طريق مدى انحدار الكيجون

تحديد الاتجاه سواء لاعلى او لاسفل بتقاطع خطي التنتكان و لكي جون

تحديد مدى احتمالية استمرار الاتجاه و تحديد الاتجاه لحظيا مع اغلاق كل شمعة

استخراج الدوم و المقاومات و مدى قوتها بناء على عدد القمم و القيعان التي تكونت في هذه المنطقة حاليا او في الفترة السابقة و مدى حدة القاع او القمة المتكونة

و الان يتبقى لنا اخر مكونين للمؤشر و اللذان تتكون منهما السحابة و التي تميز هذا النظام جدا و سنبدأ بالحديث عن الخطين ثم سنتحدث عن السحابة بالتفصيل

### SENKOU SPAN A

كما ذكرنا سابقا في البداية

يطلق ايضا على هذا الخط : 1<sup>st</sup> leading line بما معناه الخط الأول الذي يسبق السعر

المعادلة التي يقوم عليها

المتوسط الحسابي لخطي الكيجون و التنتكان بازاحة للمستقبل لمدة 26 شمعة و هذا هو سبب تسميته بالخط السابق للسعر

يعتبر هذا الخط هو و الخط الاخر سينكوسبان بي و اللذان يكونان السحابة التي تعتبر الاساس الذي تم انشاء المؤشر بناء عليها

حيث يمثل هذا الخط بحد ذاته منطقة توازن للسعر يميل السعر الى الاقتراب منها صعودا و هبوطا و الاختلاف في هذا النوع انه تعمل اراحة له في

المستقبل و هو مبني على المتوسط الحسابي لخط الكيجون و التنتكان و اللذان يمثلان خطوط دعم و مقاومة للسعر اثناء تحركه و بالتالي عند اراحة

منوسطهما لمدة سنة و عشرين شمعة فبفرض اننا نعمل على فريم الديلي سيتكون امامنا خط السينكو الذي يمثل منطقة الدوم و المقاومات المبنية على

بيانات شهر مضى تقريبا حيث اعتقد الياباني جويشي بان السعر يميل لاحترام مناطق الدعم و المقاومات المتكونة في الفترات الاخيرة و بالتالي يمكن

لكل من يحلل بناء على هذا المؤشر مشاهدة خط الدعم و المقاومة بناء عن متوسط فترة مضت من خلال نظرة واحدة على الشارت



## SENKOU SPAN B

كما ذكرنا سابقا في البداية

يطلق ايضا على هذا الخط : Second leading line بما معناه الخط الثاني الذي يسبق السعر

المعادلة التي يقوم عليها

المتوسط الحسابي لأعلى هاي و اقل لو لآخر اثنين و خمسون شمعة سابقة بازاحة ستة و عشرون شمعة للامام و لذلك يسمى ايضا بالخط السابق للسعر يكون هذا الخط مع الخط الاخر السحابية و كما تم ذكر معادلته فانه يقوم بحساب المتوسط الحسابي لأعلى هاي و قل لو لآخر 52 شمعة سابقة و يقوم بازاحة الناتج ستة و عشرون شمعة للامام و يفرض اننا نعمل على فريم الديلي وبالتالي فانه يقوم بحساب البيانات لشهرين ماضيين تقريبا و من ثم يقوم بازاحتها للمستقبل لمدة شهر واحد وبالتالي فعند التحليل باستخدام المؤشر يمكننا رؤية المناطق التي تتكون بها مناطق الدعم و المقاومة و التوازن و التي سينجذب اليها السعر اثناء تحركه في الفترة القادمة و هي ميزة رائعة بالتأكيد و بالتالي اتخاذ قرارات متاجرة مبنية على قاعدة واسعة من المعلومات باستخدام مكونات المؤشر

و الان حان الوقت لتحدث بالتفصيل عن

## السحابة

### The Kumo

**تمهيد :** تعتبر السحابة او الكومو هي قلب و عقل نظام ايشيموكو فعندما تستخدم هذا المؤشر و تضعه على الشارت لأول مرة ستجد السحابة هي اول ماسيلفت انتباهك وجود هذه السحابة و التي تتنوع في مدى سمكها و شكلها و التي ستجلك تنظر الى باقي مكونات المؤشر مثل التنكانوا لكيجون و الشينكو و علاقتهم بالسعر و التردد

كما ذكرنا ان السحابة تتكون من الخطين سنكو سبان ايه و بي و الذي يمثل كل منهما صورة منفصلة للتوازن للسعر بحد ذاته كما يمثلان منطقة الدعم و المقاومة و بالتالي فمنطقة السحابة المتكونة بينهما تكون منطقة دعم و مقاومة عندما يخترق السعر احد طرفي السحابة و يكون بداخل السحابة فانه قد اصبح بداخل منطقة تحدها دعم و مقاومة قويتين و بالتالي فتكون منطقة بدون تردد و لا يمكن التوقع باتجاه السعر الا بعد كسره المقاومة او الدعم و الاغلاق فوقهما مع اكتمال باقي الشروط لكي تتضح لنا الصورة الكاملة للمؤشر و من هنا يظهر الاختلاف عن التحليل الكلاسيكي فلا يعتبر الدعم او المقاومة مجرد خط فردي يتم رسمه و لكنه عبارة عن منطقة تختلف من لحظة لآخرى و يكون بداخلها السعر في حالة ليس له اتجاه محدد و بعد كسر هذه المنطقة يتم تحديد الاتجاه و ليس كسر خط معين و سيتم التركيز على هذه النقطة لاحقا و بيان مدى فائدة ذلك مقارنة بالتحليل الكلاسيكي و الاخطاء التي من الممكن ان تحدث نتيجة عدم الانتباه لهذه الجزئية

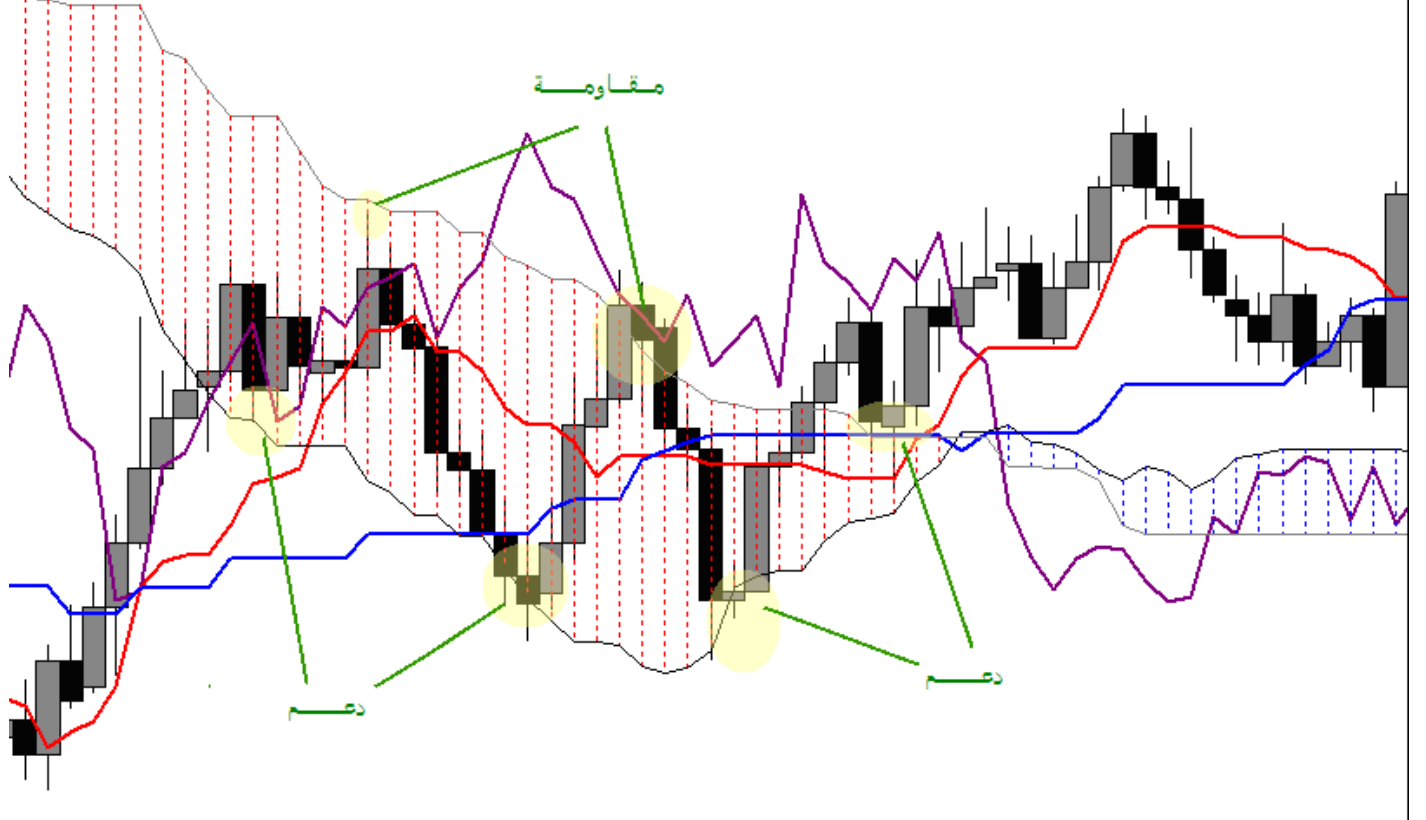
و بالتالي عند وجود السعر داخل السحابة فلا ينصح بالمتاجرة نهائيا لانها منطقة الاتجاه العام للسعر بها غير محدد

### السحابة كمؤشر قوي جدا للدعم و المقاومة

كما ذكرنا سابقا كيف ان السحابة تختلف عن مؤشرات و خطوط الدعم و المقاومة التقليدية و بذلك يمكن الاعتماد عليها و الثقة فيها بمقدار اكبر بكثير نتيجة لانها تعتمد على البيانات التاريخية لمدة ستة و عشرون و اثنين و خمسين شمعة سابقة مع الازاحة للمستقبل و وجود مناطق توازن للسعر التي ينجذب اليها

و فيما يلي صورة توضح كيف ان السعر عندما دخل منطقة السحابة احترم خطي السنكو سبان ايه و بي كخطوط للدعم و المقاومة عدة مرات متتالية

span=1.1729 Tenkan-sen=1.1678 Kijun-sen=1.1577 Senkou Span A=1.1627 Senkou Span B=1.1481 9,26,52,26,26 USD/CAD O=1.1775 H=1.1785 L=1.1719 C=1.1729



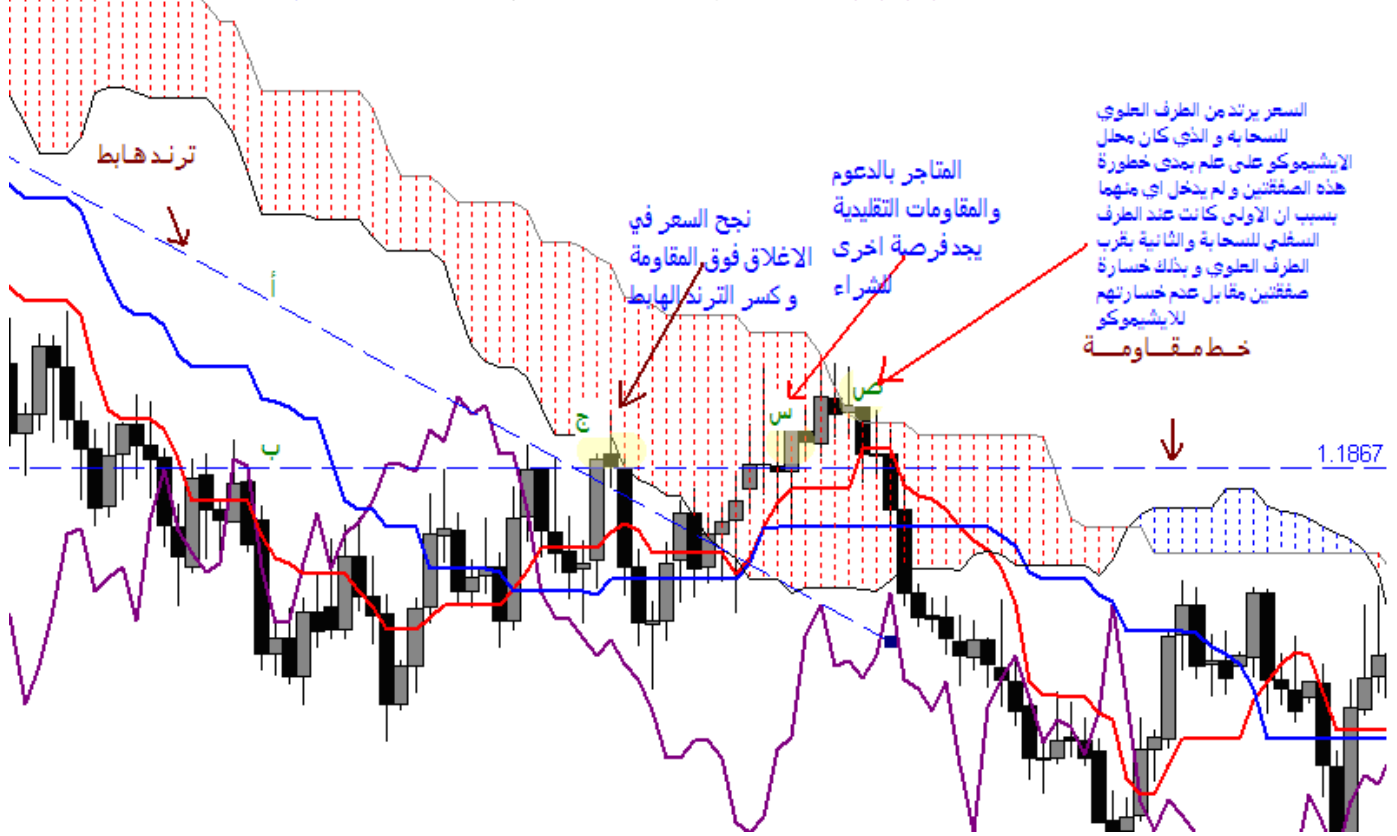
قوة هذا المؤشر تزداد وضوحا خاصة عندما نقارن هذا المبدأ في الدعم والمقاومات مقارنة بالمقاومة بالتحليل الكلاسيكي او النظرة التقليدية للدعم والمقاومات

## مقارنه بين الدعم و المقاومات الخطية ذات البعد الواحد و بين السحابة و منطقة المقاومات طبقا لنظرة

### الايشيموكو

فيما يلي صورة للتوضيح لكي نوضح الاختلاف بشكل ادق

senkou span A=1.1627 Senkou Span B=1.1481 9,26,52,26,26 USD/CAD O=1.1775 H=1.1785 L=1.1719 C=1.1729



في الصورة الموضحة بالا على تم رسم خط ترند او خط اتجاه هابط و كانت هناك مقاومة للسعر عند ب و تم رسم خط المقاومة و عندما وصل السعر النقطة ج وكسر الترند الهابط ونجح في الاغلاق فوق المقاومة وبالتالي اصبحت دعم سيفكر المتاجر الذي يستعمل الخطوط التقليدية الدخول شراء و عندما يدخل سيفاجا بهبوط السعر فورا و تتم الخسارة على عكس المحلل الذي يستخدم ايشيموكو الذي كان واضحا امامه انه بالقرب من منطقة السحابة و الذي يمثل طرفيها خطي الشنكو سبان ايه و بي مقاومة و دعم اقوياء و بداخلها منطقة بدون ترند و بالتالي كان سينتظر و لن يدخل الصفقة و بعد قليل ينجح السعر مرة ثانية في اختراق خط المقاومة في النقطة سر و الاغلاق فوقه بمسافة كافية لكي يطمئن المحلل لكي يدخل في صفقة شراء اخرى و يهبط السعر مرة اخرى اما بالنسبة للمحلل الذي يستخدم ايشيموكو فمن نظرة واحدة كان يرى ان السعر بداخل السحاب و هي بالتالي منطقة غير صالحة للمتاجر و خطي الشنكو سبان ايه و بي يمثلوا خطي دعم و مقاومة اقوياء في هذه الحالة و بالتالي كان سينتظر و لن يدخل الصفقة الا بعد اكمال صورة كاملة لصفقة ذات احتمالية كبيرة للدخول فيها

و من هنا يتضح الفرق بين النظرة الكلاسيكية للدعم والمقاومات و نظرة الايشيموكو في ان يحدد الدعم و المقاومة كمنطقة و ليس كخطوط و بالتالي يتضح لنا ان الايشيموكو ربما تكون فرصه اقل و لكنه يجنبنا الدخول و ننتظر ربما يكمل السعر و يكون اختراق صحيح ام خاطيء و الصفقات المشكوك فيها و بالتالي يقلل من نسبة الخسارة باذن الله

### علاقة السعر بالسحابة

بكل بساطة يمكن القول بانه عند النظر الى السحابة يمكننا تحديد مكان السعر او لا قبل كل شيء فعندما يكون السعر فوق السحابة فهذا يعني بالنسبة لنا ان الاتجاه العام للصفقات التي يتم الدخول فيها سيكون شراء و عندما يكون اسفل السحابة فان الاتجاه العام للصفقات سيكون بيع و عند وجوده بداخل السحابة فهذا يعني وجوده في منطقة توازن بدون ترند و لا يمكننا الدخول في اي صفقات فهو بين مناطق دعم و مقاومة و تذبذب و بالتالي سيتم الانتظار لحين اختراق احد طرفي السحابة مع حدوث تاكيد من باقي المعطيات التي نحصل عليها من باقي مكونات النظام

## ما الذي يمكننا ان نستفيد منه من السحابة ؟

- أولا : العلاقة بين مدى حركة السعر و تذبذبه و السحابة  
ثانيا : السحابة ذات القمم او القيعان التي على هيئة خطوط مستقيمة و اثرها على السعر  
ثالثا : انواع السحابة  
رابعا : فترة الصفقات من حيث قوة احتماليتها

### أولا : العلاقة بين مدى حركة السعر و تذبذبه و السحابة

اذا تابعت مؤشر الايشيموكو على الشارت ستلاحظ ان كثافة او مساحة السحابة تتغير فاحيانا تكون عريضة و احيانا تكون نحيفة و ذلك يعبر عن الاتي فكلما زادت كثافة السحابة دل ذلك على التذبذب العالي للسوق في تلك الفترة فكما ذكرنا سابقا المعادلات الخاصة بالخطين اللذان يكونان السحابة و يعتمدوا على متوسط السعر لفترات سابقة و متوسط خطي الكيجون و التنكان مما يعني كلما زادت حركة السعر و تذبذبه سيؤدي الى تباعد الخطين مما يعطينا الانطباع بوجود تذبذب اقوى في حركة السعر اذن فماذا سنتفيد بمعرفة ذلك :

كلما زاد سمك السحابة اي كلما كانت عريضة اكبر تكون قدرة السعر ضعيفة على اختراقها او الخروج (العكس صحيح) منها فمثلا اذا كنا ننوي الدخول في صفقة و كان امامنا سحابة كثيفة فيجب علينا ان نكون حذرين في حال دخولنا الصفقة و الدخول بنسبة اقل من راس المال و ايضا كناحية ايجابية لذلك انه اذا اخترق السعر هذه السحابة فتمثل منطقة مقاومة للسعر قوية اقوى من السحابة الغير سميكة و بالتالي سندخل باطمئنان اكبر و ربما نزيد نسبة دخولنا من راس المال في هذه الحالات الطبع مع توافر جميع شروط المؤشر و المعطيات التي تؤيد صفقتنا

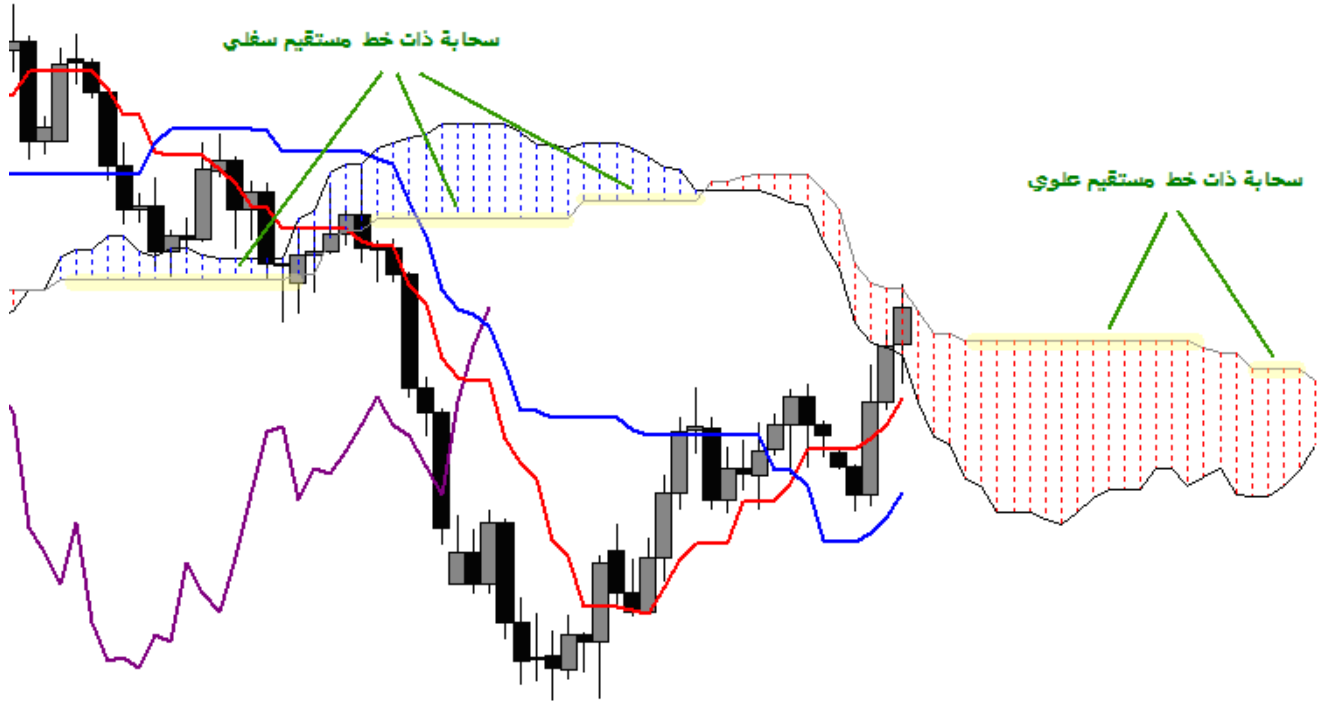
### ثانيا : السحابة ذات القمم او القيعان التي على هيئة خطوط مستقيمة و اثرها على السعر

و هذه حالة خاصة جدا من السحابة و لها تأثيرها الخاص بالتأكيد على السعر

فيما يلي صورة للتوضيح لكي نوضح شكل هذا النوع من السحابة قبل ان نسرده تفصيلها و تأثيرها و ما هو وجه الاختلاف بينها و

#### بين السحابة العادية

ian=1.2366 Tenkan-sen=1.2253 Kijun-sen=1.2136 Senkou Span A=1.2195 Senkou Span B=1.2275 9,26,52,26,26 USD/CHF O=1.2321 H=1.2394 L=1.2271 C=1.2366



كما ذكرنا سابقا عندما تحدثنا عن الكيجون في وقت سابق ان له تأثير الممحاة عندما يكون في خط مستقيم حيث يجذب السعر اليه قبل ان يكمل اتجاهه و يعود و يجذب اليه و هكذا ايضا لخط السنكو بي نفس الخاصية فعندما يكون مستقيما و بناء على المعادلة الخاصة به و التي تخص الاثنيين و خمسين شمعة سابقة فوجوده في خط مستقيم كما نعلم فهو يعني حالة عدم وجود ترند واضح خلال الفترة السابقة اي حالة توازن و هي التي يعتمد عليها مؤشر الايشيموكو لتوضيحها في كل مكوناته لتفسير جميع فترات التذبذب و بالتالي فمثلا اذا اخترق السعر السحابة لاعلى او لاسفل و كانت هذه السحابة بها خط السنكو سبان بي في وضع توازن فيجب ان نكون حذرين لانه محتمل بدرجة كبيرة جدا ان يجذب السعر الى هذا الخط عدة مرات قبل ان يواصل اتجاهه و لذلك فيجب ان ننتظر قليلا حتى نتأكد من توافر جميع المعطيات و ان السعر قد بدا بالفعل في الابتعاد عن السحابة و عن قوة جذب خط السنكو بي و الذي يمثل حالة التوازن

### ثالثا : انواع السحابة

فاذا نظرنا الى الخططين المكونين للسحابة باعتبار انهما نوع من انواع الموفنج افرج بكل بساطة و كما نعلم ان السنكو سبان ايه هو لفترة وبالتأكيد 26 اقل من فترة السنكو سبان بي و الذي يمثل 52 و كما نعلم طبقا للموفنج افرج عندما يقطع الموفنج افرج ذو المدة الزمنية القليلة الموفنج افرج لمدة زمنية اعلى فهذا اشارة للشراء و العكس صحيح يمكننا ايضا اعتبار قطع السنكو سبان ايه للسنكو سبان بي من الاسفل للاعلى اشارة للصعود و العكس

#### رابعا : فترة الصفقات من حيث قوة احتماليته

حيث عندما ننظر الى اكمال شروط الشراء فيجب علينا تحديد مدى اكتملت الشروط فاذا كانت فوق السحابة عند اكمالها فهذا اشارة قوية اما اذا كانت داخل السحابة فهذا اشارة متوسطة لوجودها بدون منطقة بدون ترند اما اذا كانت في الجانب الاخر للسحابة فهذه اشارة ضعيفة والعكس صحيح للبيع و بالتالي يمكننا تحديد مدى قوة الاشارة ايضا باستخدام السحابة

و بالتالي الى الآن و بناء على الخمس مكونات فقد نتجت لدينا المعطيات الاتية الا و هي :

#### خط دعم و مقاومة متحرك مع السعر

مناطق جاذبه للسعر ليعود الى وضع التوازن من خلال الكيجون او السحابة التي بها القمم و القيعان ذات الخطوط المستقيمة

#### امكانية تحديد منطقة وقف الخسارة او الستوب لوس

#### تحديد الاتجاه للمدى القصير بناء على انحدار الكيجون

#### تحديد مدى تسارع او سرعة تحرك السعر في الاتجاه عن طريق مدى انحدار الكيجون

#### تحديد الاتجاه سواء لاعلى او لاسفل بتقاطع خطي التنكان و الكي جون

#### تحديد مدى احتمالية استمرار الاتجاه و تحديد الاتجاه لحظيا مع اغلاق كل شمعه من الشينكو سبان

استخراج الدعوم و المقاومات و مدى قوتها بناء على عدد القمم و القيعان التي تكونت في هذه المنطقة حاليا او في الفترة السابقة و مدى حدة القاع او القمة المتكونة

#### تحديد مدى قوة تذبذب السعر و تأثيرها على حركة السعر الان و في المستقبل

#### تحديد مدى قوة الاشارة من خلال السحابة

ملحوظات هامة عن جميع اساليب المتاجرة مع الاتجاه العام او الترند

أولا : كما هو معروف ان المتاجرة مع الاتجاه للعام للسعر هي الوسيلة المثلى للنجاح في الاسواق حيث يزيد من احتمال المكسب و بالتالي فانه حتى تستفيد الاستفادة القصوى من الايشيموكو فيجب الا تنسى ان تتاجر مع الترند فهو مفتاح النجاح الطويل المدى باذن الله

ثانيا : على عكس اي محلل باستخدام انظمة اخرى فيجب ان يعلم اي محلل باستخدام مؤشر الايشيموكو انه ليس عليك معرفة الى اين سيذهب السعر لكي يشتري من القاع و يبيع من القمة فقط اجعل تركيزك على الدخول في الصفقات ذات الاحتمالية الكبيرة حينما توافرت فلن نكتب في صفقاتك السعر ذاهب الى كذا فستربح و لكن يجب التريث حالما تتوافر فرصة قوية لكي تستفيد منها باذن الله و المتابعة و وضع الستوب لوس كما ذكرنا اماكنه سابقا و سيتم ذكره لاحقا مرة اخرى و بتفصيل اكبر في فصل الاستراتيجيات الخاصة بالمؤشر

ثالثا : لانتاجر الا في الاتجاه العام للسعر او الترند و لا تقول اعتقد ان الترند قد انتهى لا تتاجر بما تعتقد تاجر بما تراه و دع المؤشر يخبرك بان الترند بالفعل قد انتهى و انتظر حدوث جميع المعطيات و التأكيدات للدخول في صفقة جديدة مع الترند الجديد فلن يفيدك شيئا انتدخول قبل منطقة الدخول الصحيحة بنقاط و من ثم تكتشف انها كانت اشارة ضعيفة و تخسر صفقتك التضحية ببعض النقاط من اجل ضمان الربح دائما هو الافضل فيجب ان تكون على ثقة بانك ستضحي ببعض النقاط عند الدخول و الخروج من الصفقات و لكن المهم هو ان تربح و لاتدخول في صفقات قليلة الاحتمالية و عدم الاستفادة من قوة هذا المؤشر في تحديد مدى جودة الصفقات

رابعا : لاتنسى ان هناك اتجاه عام للسعر على فريم الاربعة ساعات او اليومي او الشهري ب خلاف الساعة و لنصف الساعة و لذلك يجب مراعاة ذلك و بناء عليه تحدد قيمة تقريبية لهدفك فليس منطقي تدخل صفقة على فريم الساعة مثلا و كان الترند على الساعة عكسه على الاربعة ساعات و اليومي ويكون هدفك الف نقطة فيجب ان تكون منطقيًا في نقاطدخولك و خروجك و تلتزم باشارت المؤشر و تنظر الى نقاط المقاومة و الدعم على الفريمت الاخرى بجانب فريم عمك  
خامسا و اخيرا : نظام الايشيموكو يعتمد على توضيح الترند العام و الدعوم و المقاومات و مدى استمراريته و المناطق عالية التذبذب و المناطق بدون ترند و غيرها و لذلك فالانظمة التي تعتمد على الترند فهي انظمة قوية جدا و لكن اذا استخدمنا معها التفكير المنطقي فكلنا نعلم عندما يبدا الترند في التظاهر بالانتهاء نجد بداخلنا احساس يقول هيا للشراء او للبيع فقد انتهى الترند و لكن كما ذكرنا سابقا يجب علينا ان نضحي ببعض النقاط و نحدد مدى قوة احتمالية الصفقة و ندع الشارت هي التي تحدثنا بوجود الصفقة و نراعي اتجاه الترند العام على جميع الفريمت الزمنية و بذلك باذن الله نضمن النجاح على المدى الطويل و لا تنسى هذا النظام قد تم تجربته لمدة عشرون عاما اثناء ابتكاره و بالتالي فهو قوي و موثوق به جدا في جميع الاسواق فيجب ان نثق في اشاراته و ننتظر حتى يخبرنا بوجود صفقة مناسبة ذات احتمالية عالية

---

الى هنا و بحمد الله و فضل منه نستطيع ان نقول اننا قد فهمنا مكونات المؤشر بادق تفاصيله و مميزات كل مكون من مكوناته و الحالات الخاصة له و اثرها على السعر و وضعنا ايدينا على نقاط القوة لهذا المؤشر الرائع  
والى هنا ينتهي الجزء الاول  
و باذن الله سنتناول في الجزء الثاني الاستراتيجيات التي يمكن استخراجها من مكونات هذا المؤشر باذن الله و شرح  
لكيفية استخدامه في المتاجرة الفعلية

---



# الاستراتيجيات الخاصة بمؤشر الايشيموكو و كيفية المتاجرة الفعلية باستخدام المؤشر

## الاستراتيجيات الخاصة التي يمكن استخلاصها باستخدام مؤشر الايشيموكو و حالات عملية لتطبيقها موضحة بالشارات لتعلم كيفية المتاجرة الفعلية باستخدام المؤشر

في البداية اود ان اذكركم انه لا يجب ان ننسى ان الايشيموكو نظام متكامل بما معناه انه لا يمكن الاعتماد على خط بمفرده للحصول على الصورة العامة لحركة السعر و المتاجرة باستخدامه فيمكن تشبيهه بصورة كاملة تتكون من عدة مكونات فلكي نتضح لنا الصورة بشكل دقيق وواضح يجب استخراج معطيات جميع الخطوط الداخلة في هذا المؤشر لكيندمجها معا و باذن الله يكتب لنا النجاح و نحصل على افضل النتائج منه حيث انه بدمج جميع معطيات المؤشرات لن نتمكن فقط من معرفة اتجاه السعر و الصفقات المتاحة ولكن ايضا سنستطيع فلتره الصفقات من حيث مدى قوة احتمالياتها مابين صفقات قوية الاحتمال و متوسطة الاحتمال و ضعيفة الاحتمال و يمكن النظر ايضا الى كل خط من الخطوط كنظام صغير داخل نظام اكبر و لذلك فسيتم البدا في سرد الاستراتيجيات الخاصة بكل مكون من مكونات النظام و لكن لا تنسوا انه يجب استخدامها بمراعاة الصورة الكبيرة التي تتكون من جميع معطيات المؤشر اي بدعم من معطيات جميع المكونات الاخرى للمؤشر

### الاستراتيجية الاولى : تقاطع خطي الكيجون و التنكان

هذه الاستراتيجية من اكثر الاستراتيجيات التقليدية التي يستخدمها المتاجرون بنظام الايشيموكو و طبعاً كما ذكرنا سابقاً ان خط التنكان هو الخط الاسرع لاعتماده على فترة زمنية اقل من الكيجون و لذلك فخط التنكان هو الذي سيقطع خط الكيجون من الاعلى و الاسفل

و عند قطه خط التنكان لخط الكيجون من الاسفل للاعلى يكون اشارة صعود و عند قطع خط التنكان لخط الكيجون من الاسفل تكون اشارة للهبوط

مع مراعاة باقي معطيات مكونات نظام الايشيموكو الاخرى للحصول على صورة كاملة واضحة

### فترة مدى قوة التقاطع

#### تقاطع قوي

تكون فرصة قوية للشراء اذا قطع خط التنكان خط الكيجون من الاسفل للاعلى و حدث التقاطع فوق السحابة  
تكون فرصة قوية للبيع اذا قطع خط التنكان خط الكيجون من الاعلى للاسفل و حدث التقاطع اسفل السحابة

فكما نعلم ان وجود السعر اعلى السحابة يوحي بان الاتجاه العام للسعر صاعد ووجوده اسفل السحابة يوحي باتجاه هابط و لذلك مع دعم من تقاطع خطي الكيجون و التنكان في نفس الاتجاه تكون الفرصة ذات احتمالية اقوى باذن الله

#### تقاطع متوسط القوة

يكون التقاطع متوسط القوة اذا حدث تقاطع خطي التنكان و الكيجون بداخل السحابة

فكما نعلم ان السحابة تعبر عن منطقة بدون تردد محدد و احتمالية حدوث حركات فجائية للسعر لان السعر يكون محصوراً بين مقاومة و دعم طرفي السحابة و ربما يحدث كسر للسحابة في اي وقت من الاوقات و بالتالي يكون تقاطع متوسط القوة و يفضل انتظار خروج كلا الخطين من السحابة و انتظار تقاطعهما مرة اخرى في نفس الاتجاه سواء بيع او شراء لكي يكون تقاطع قوي وليس متوسط القوة

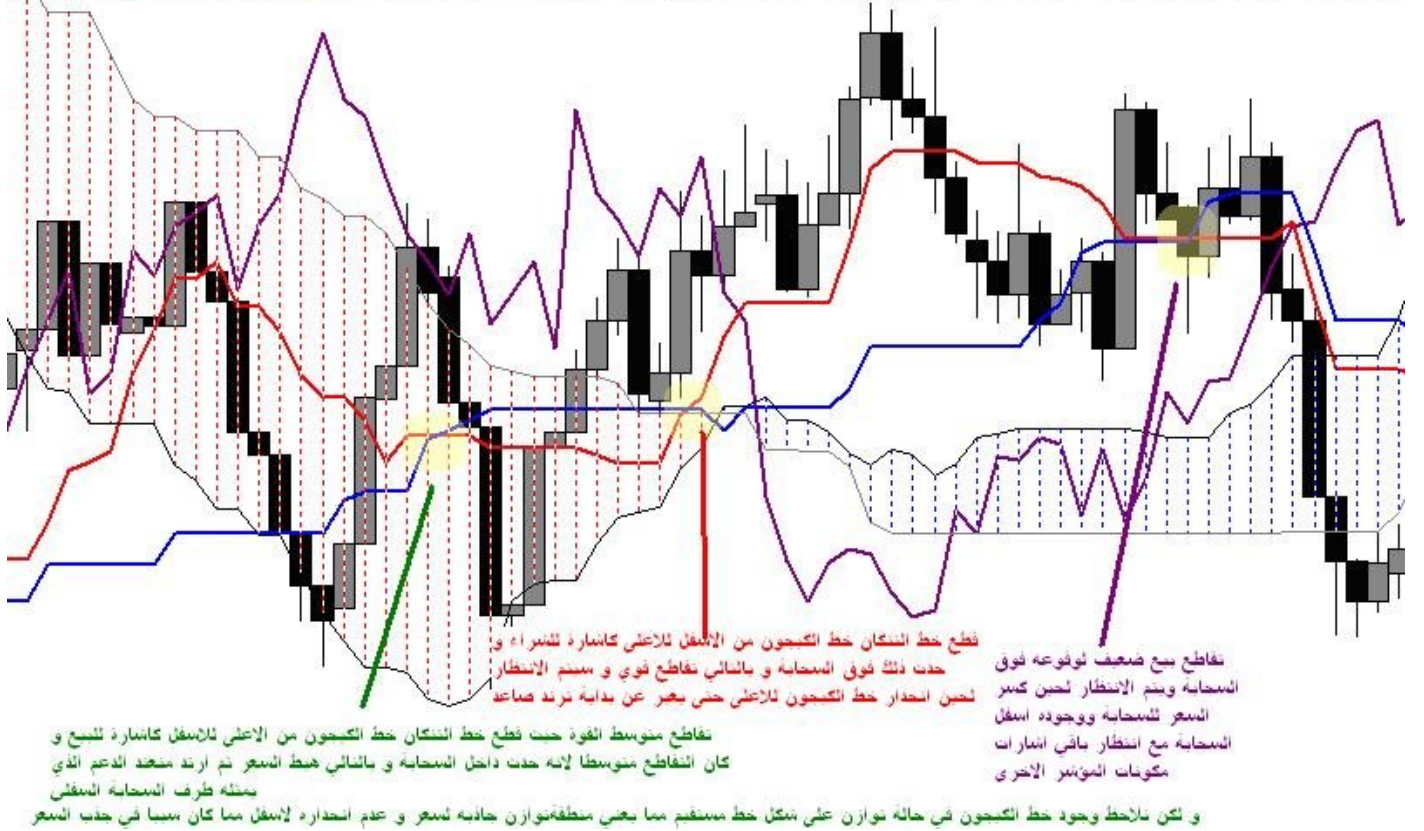
### تقاطع ضعيف

تكون فرصة ضعيفة للشراء اذا قطع خط التنكان خط الكيجون من الاسفل للاعلى و حدث التقاطع اسفل السحابة  
تكون فرصة ضعيفة للبيع اذا قطع خط التنكان خط الكيجون من العلى للاسفل و حدث التقاطع اعلى السحابة

فكما نعلم ان وجو السعر اسفل السحابة يعبر عن اتجاه هابط و لذلك فقد يكون ذلك مجرد تاثير الممحاة لخط الكيجون ثم يعاود السعر الاستمرار في اتجاهه و بذلك سنكون دخلنا عكس اتجاه الترنند و طبعاً هذا اهم اسباب الخسارة و لذلك تكون الفرصة ضعيفة جداً ولا ينصح الدخول بها الا في حالات نادرة سنتطرق اليها فيما بعد باذن الله

و الشارت المرفق باذن الله يوضح فلترة لمدى قوة التقاطع في الصورة و تصنيفه ما بين قوي و متوسط و ضعيف

pan=1.1729 Tenkan-sen=1.1678 Kijun-sen=1.1577 Senkou Span A=1.1627 Senkou Span B=1.1481 9,26,52,26,26 USD/CAD O=1.1775 H=1.1785 L=1.1719 C=1.1729



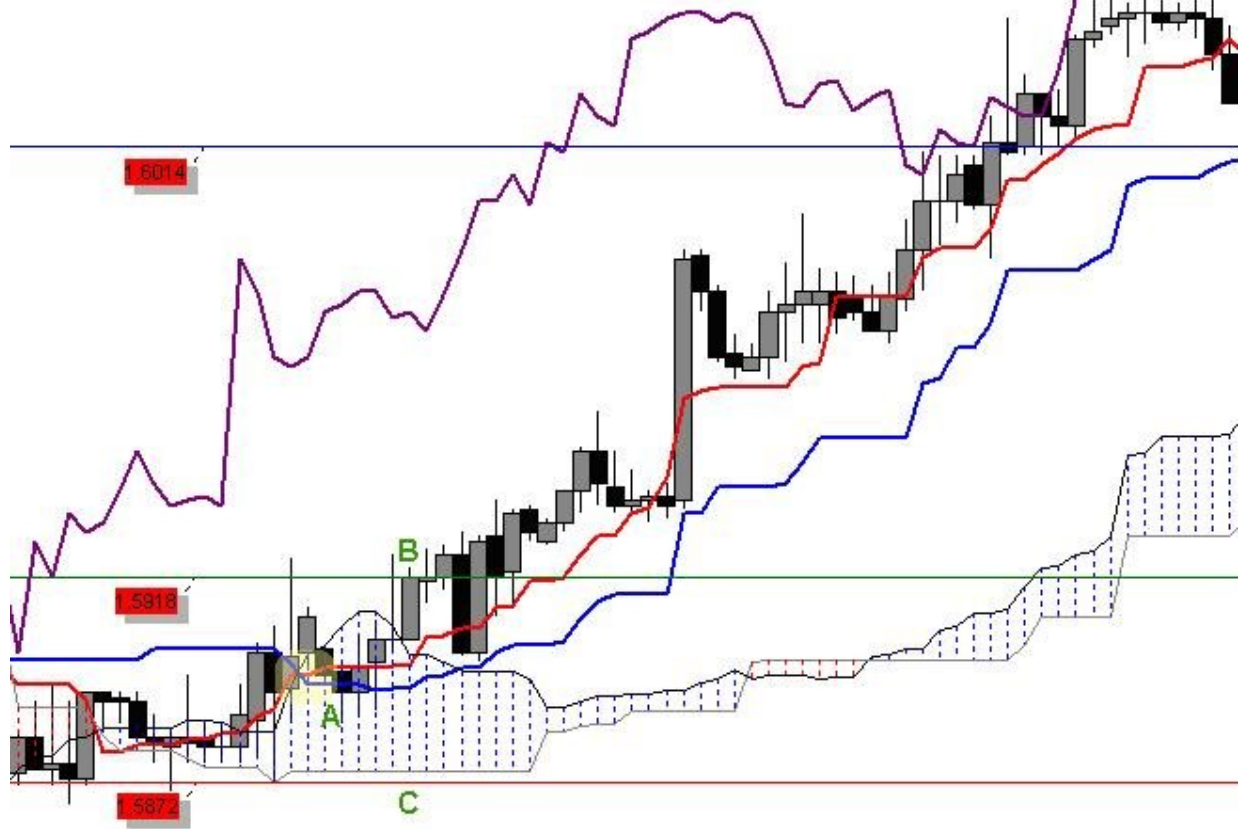
و بذلك نكون قد تمكنا من تصنيف مدى قوى التقاطع للخطين من نظرة واحدة بكل بساطة

و لكن انتظر ..

بالاضافة الى ماتم ذكره فيجب ايضا عدم نسيان خط الشنكو سبان فعند حدوث تقاطع يتم النظر ايضا الى الشنكو سبان فكما ذكرنا سابقا اهمية الخط لاستخراج الدعوم و القمامات و ايضا في حين تواجد اعلى منحنى السعر يوحي ذلك باشارة للصعود و العكس صحيح و بذلك فعندما يكون التقاطع قويا و مدعوما باتجاه الشنكو سبان و مكان تواجده بالنسبة للسحابة باذن الله تكون احتمالات نجاح الفرصة اكبر

## حالة عملية للدراسة انظر الى الشارت التالي للتوضيح

Jan=1.6079 Tenkan-sen=1.6102 Kijun-sen=1.6117 Senkou Span A=1.6109 Senkou Span B=1.6088 9,26,52,26,26 EUR/CHF O=1.6073



الشكل هو شارت اربع ساعات لعملة اليورو فرنك

بالنظر الى النقطة A سنلاحظ حدوث تقاطع حيث قطع خط التنكان خط الكيجون من الاسفل للاعلى و خط الشنكوسبان يدعم اتجاه الصعود ايضا و يوحي ذلك باشارة شراء و لكن التقاطع متوسط لوجوده داخل السحابة و لذلك سننتظر كسر السعر للسحابة و خروج خطي الكيجون و التنكان من داخل السحابة و انحدارهما ناحية الاعلى حتى نأخذ امر شراء

عند النقطة B تمكن السعر من اختراق السحابة مع خطي التنكان و الكيجون و بذلك سيتفعل امر الشراء ولكن اين سنضع الستوب لوس نفكر قليلا متى سيتم معرفة بان السعر لم يتحرك كما هو متوقع و سيبدأ في الهبوط؟؟

بالتاكيد عند كسر الحد السفلي للسحابة فاذا عاد السعر الى السحابة مرة اخرى و تمكن من اختراقها للاسفل ستكون اشارة ببداية للهبوط و بالتالي يمكننا وضع الستوب لوس عند الحد السفلي للسحابة كما هو في الخط الاسفل المرسوم باللون الاحمر

و كما ذكرنا سابقا ان من مميزات الاشيموكو ليس فقط ايجاد صفقات ذات احتمالية عالية و لكن ايضا ادارة الصفقة فكما نلاحظ ارتفع السعر بعدها و استمر في الصعود و بذلك اثناء صعود السعر يمكننا نقل الستوب مع الحد الأدنى للسحابة فسترتفع السحابة اسفل السعر تدريجيا و يتم نقل الستوب لوس للاعلى لنجني بعض الارباح باذن الله و ننتظر اشارة قوية لعكس الاتجاه لنخرج من الصفقة كمثلا وجود مقاومة قوية متكونة سابقا من خط الشنكو سبان او كسر السحابة او ماشابه ذلك بربح و كما نلاحظ ايضا مدى قوة خطي الكيجون و التنكان كدعم متحرك للسعر اثناء صعوده و وجود خط الشنكو سبان في وضع يدعم لنا الصعود مما يزيد من احتمالية الصفقة

اتمنى ان تكون هذه الحالة العملية واضحة و مفهومه

## الاستراتيجية الثانية : خط الكيجون و علاقته بالسعر

كما ذكرنا سابقا بان خط الكيجون يعتبر من المكونات المميزة والقوية التي يمكن الاعتماد عليها في هذا المؤشر و على اي مدقزمنية و لكن بالطبع سيكون قوته اعلى كلما كانت المدة الزمنية للشارت اكبر كالاربع ساعات و اليومي و الاسبوعي على سبيل المثال

### فترة مدى قوة التقاطع

#### تقاطع قوي

تكون فرصة قوية للشراء اذا قطع السعر خط الكيجون من الاسفل للاعلى و كان السعر فوق السحابة  
تكون فرصة قوية للبيع اذا قطع السعر خط الكيجون من الاعلى للاسفل و كان السعراسفل السحابة

#### تقاطع متوسط القوة

تكون فرصة متوسطة للشراء اذا قطع السعر خط الكيجون من الاسفل للاعلى و كان السعر داخل السحابة  
تكون فرصة متوسطة للبيع اذا قطع السعر خط الكيجون من الاعلى للاسفل و كان السعر داخل السحابة

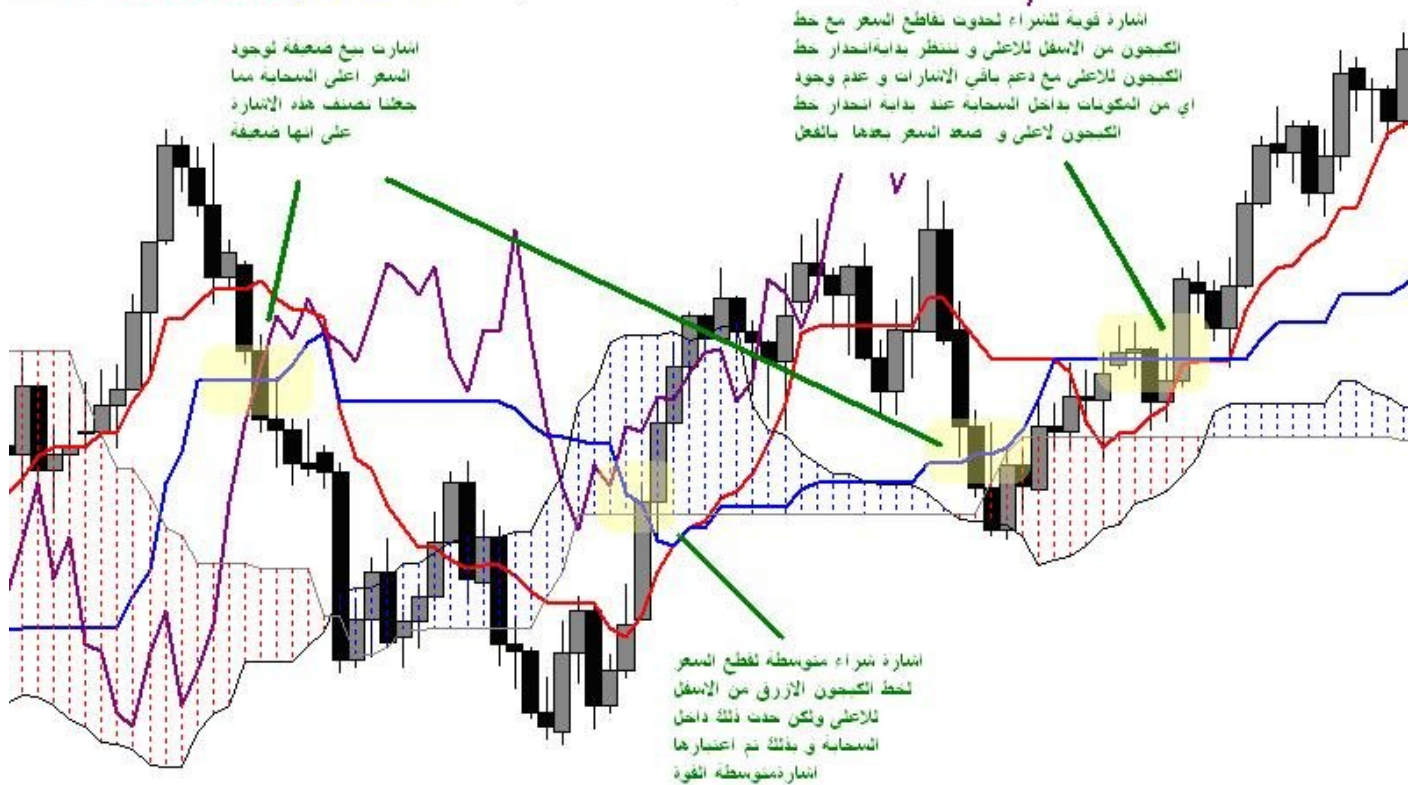
#### تقاطع ضعيف

تكون فرصة ضعيفة للشراء اذا قطع السعر خط الكيجون من الاسفل للاعلى و كان السعر اسفل السحابة  
تكون فرصة ضعيفة للبيع اذا قطع السعر خط الكيجون من الاسلاعلى للاسفلو كان السعر اعلى السحابة

ملاحظة سريعة : كما نلاحظ دائما السحابة عنصر قوي في الفترة ووجود السعر داخلها يضعف من قوة الاشارة لوجوده داخل منطقة تذبذب عالية بدون ترند و لذلك فيتم الانتظار لحين كسر السعر للسحابة مدعوما بباقي الاشارات و للمتاجرين باستخدام الارتدادات يمكنهم استغلال هذا التذبذب عن طريق استغلال تأثير الممحاة للكيجون ووضع الهدف عند خط الكيجون مرة اخرى ولكن لا ينصح بذلك الا بعد اتقان النظام جيدا جدا

### انظر الى الشارت التالي للتوضيح

Jan=1.2463 Tenkan-sen=1.2384 Kijun-sen=1.2255 Senkou Span A=1.2319 Senkou Span B=1.2229 9,26,52,26,26 USD/CHF O=1.2485 H=1.2498 L=1.2418 C=1.2463





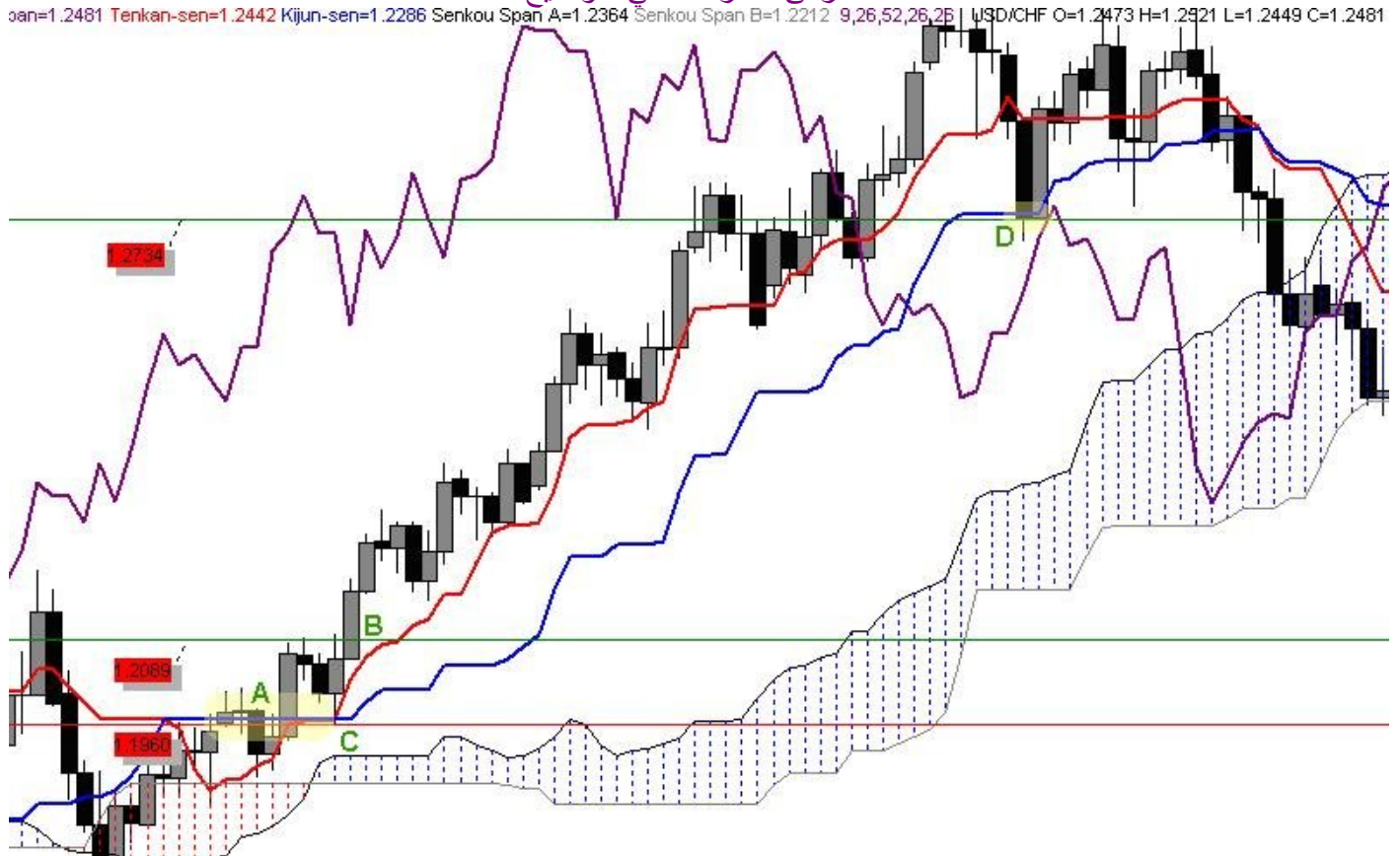
ملاحظة سريعة: بالطبع يجب ان لا ننسى كما ذكرنا في الصورة عند حدوث الاشارة القوية ان يكون قرارنا مدعوما بباقي المكونات على سبيل المثال متاجر الاشيموكو ايضا يستخدم في هذه الاستراتيجية خط السنكو سبان لاستخراج الدعوم و المقاومات بالإضافة الى اتجاه السعر فاذا حدثت اشارة شراء قوية و بالفعل تم كسر مستوى مقاومة و اغلاق السعر فوقه سيكون دعما قويا لاحتماليه سير الصفقة في اتجاهنا باذن الله

اذن متى يتم الخروج طبقا لهذه الاستراتيجية؟؟؟

كما راينا اننا دخلنا عند وجود اشارة تقاطع للسعر مع الكيجون و كانت اشارة قوية مدعومة بباقي معطيات مكونات النظام و خاصة نقاط الدعم و المقاومة و ايضا كما نعلم ان خط الكيجون يمثل دعم قوي جدا للسعر في حالة الصعود و مقاومة في حالة الهبوط و بالتالي يمكن وضع الستوب لوس بعد الدخول اسفل خط الكيجون بعدد من النقاط على حسب العملة فالعملات سريعة التحرك بالتأكيد سيكون عدد النقاط التي تبعد عن اسفل خط الكيجون التي سنضع عندها الستوب لوس كبير نسبيا مقارنة بالعملات الاخرى بطيئة الحركة و يتم تحريك الستوب لوس مع تحرك السعر مع مراعاة فرق النقاط اسفل خط الكيجون و هكذا حتى نحافظ على جني الارباح عندما ينعكس السعر و يقطع خط الكيجون في الاتجاه المعاكس و نخرج رابحين باذن الله

### حالة عملية للدراسة

انظر الى الشارت التالي للتوضيح



الشكل هو شارت اربع ساعات لعملة اليورو فرنك

بالنظر الى النقطة A سنجد حدوث تقاطع قوي للسعر مع خط الكيجون من اسفل لافى و هو تقاطع قوي لوجوده فوق السحابات و لكن سننتظر لوجود خط الكيجون في حالة خط مستقيم مما يعني منطقة توازن جاذبية للسعر و بالتالي سننتظر بداية انحداره لافى ليشير الى ان الاتجاه اصبح صعود و طبعا بدعم باقي الاشارات كوجود السنكو سبان اعلى منحنى السعر و الاغلاق فوق مقاومة متكونة سابقا و بالفعل عند النقطة B بدأ الكيجون في الانحدار لافى و بالتالي تم الدخول صفقة شراء ووضع الستوب لوس اسفل خط الكيجون بعدد من النقاط وتحريك الستوب لوس مع حركة الكيجون لافى مع المحافظة على نفس فارق النقاط عن اسفل خط الكيجون و كانت الستوب لوس المبدئية عند النقطة C و تم صعود السعر لافى و تحريك الستوب لوس كلما صعد السعر الى ان وصلنا للنقطة D و عندها لمس السعر الستوب لوس الخاصة بنا عندما كسر الكيجون لاسفل بعدد من النقاط التي حددناها مسبقا لوضع الستوب لوس و تم الخروج من الصفقة على ربح

و بذلك يكون قد اتضحت لنا كيف يمكننا ادارة الصفقة ايضا بواسطة الاشيموكو ومتابعة موقع وضع الستوب لوس على حسب الاستراتيجية المستخدمة لتقليل الخسائر الى اقل حد و تعظيم الارباح ذات الاحتمالية العالية باذن الله

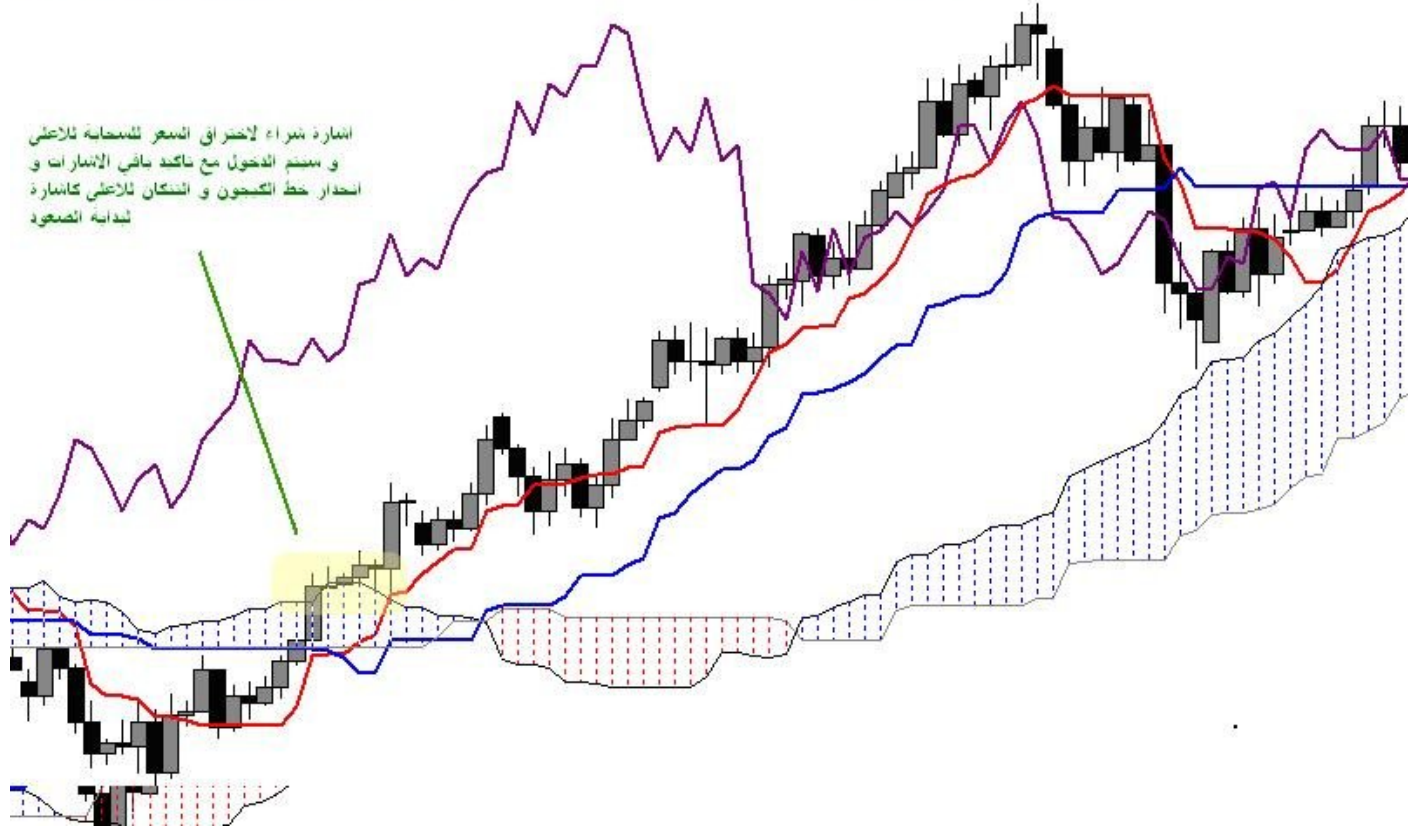


## الاستراتيجية الثالثة : كسر السحابة - البريك اوت-

كما ذكرنا سابقا ان السحابة هي المكون الاشهر من ضمن مكونات هذا المؤشر الرائع فيمكننا استخلاص منها عدة معطيات و معرفة وجود السعر داخل تذبذب و منطقة دعم و مقاومة و قوية من حديها و فلترة اتجاه السعر على حسب مكان تواجد منها سواء اتجاه صاعد او هابط و السحابة الفلات التي يجذب السعر اليها و يميل الى كسرها من عند هذه المنطقة التي تمثل منطقة توازن و بذلك هي من المكونات القوية جدا و هي اول ما يجذب الانتباه عند وضع المؤشر على الشارت و بالطبع الاستراتيجية كغيرها يجب ان تكون مدعومة بباقي المعطيات للحصول على الصورة الواضحة او المنظور الكبير لحركة السعر و للحصول على فرص ذات احتمالية عالية للاستفادة من جميع مميزات هذا النظام

انظر الى الشارت التالي للتوضيح وهو يوضح اشارة شراء

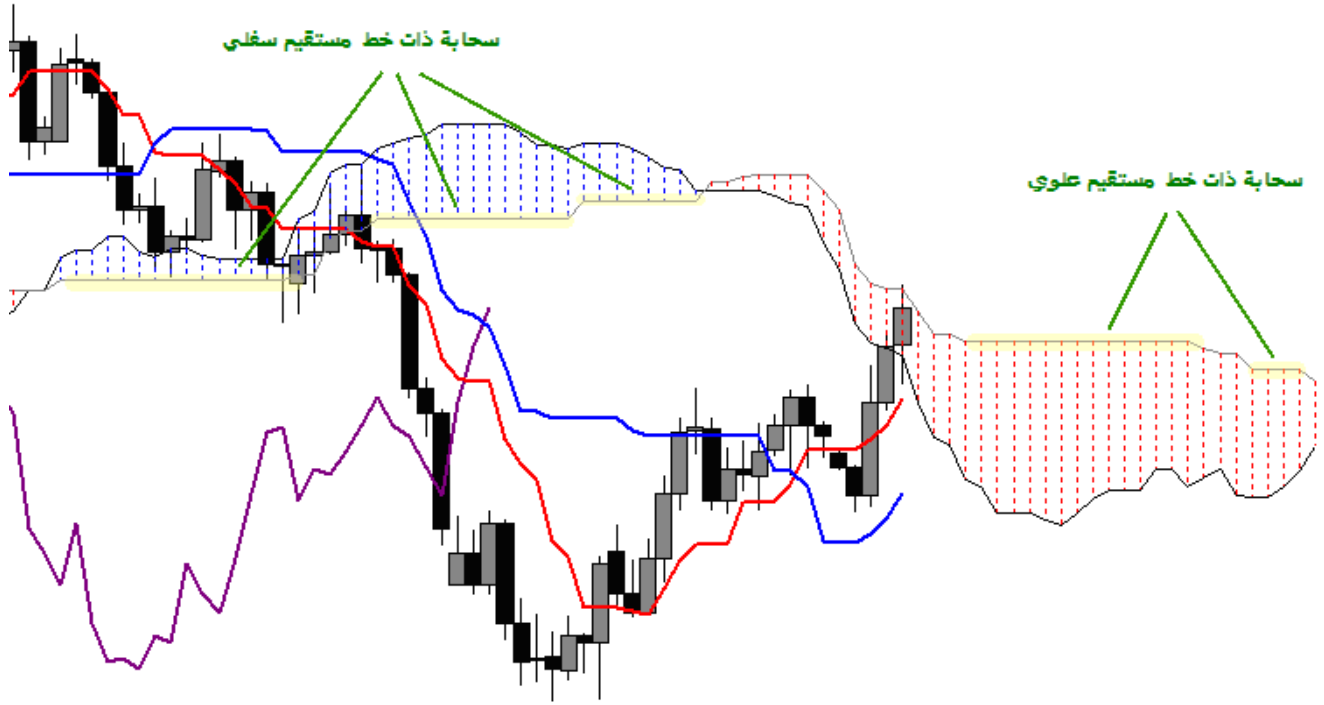
pan=0.7897 Tenkan-sen=0.7832 Kijun-sen=0.7869 Senkou Span A=0.7850 Senkou Span B=0.7795 9,26,52,26,26 AUD/USD O=0.7892 H=0.7905 L=0.7861 C=0.7897



كما ذكرنا ان هذه الشارت للدخول في صفقة شراء بعد دعم باقي مكونات المؤشر و لكن انتظر ملاحظتين هامتين

كما ذكرنا سابقا ان من انواع السحابة الفلات كومو او السحابة ذات الخط المستقيم أي السحابة ضات خط مستقيم سفلي او علوي و الذي يكون هو خط السنكوسبان بي و يعتبر في هذه الحالة هذا الخط هو منطوق ةتوازن للسعر يميل السعر الى العودة اليها مرة اخرى و بالتالي عند حدوث كسر للسحابة و لكن السحابة من هذا النوع فيتم الانتظار لحين عودة السعر اليها مرة اخرى و حدوث اشارة الشراء مرة اخرى حتى نتجنب الدخول و ارتداد السعر لا سمح الله الى السحابة وانعكاس الاشارة و قد تم توضيح شكل هذا النوع من السحابة الصورة التالية

ian=1.2366 Tenkan-sen=1.2253 Kijun-sen=1.2136 Senkou Span A=1.2195 Senkou Span B=1.2275 9,26,52,26,26 USD/CHF O=1.2321 H=1.2394 L=1.2271 C=1.2366



و الان مع الملاحظة الثانية والمهمة جدا ايضا عند التعامل مع اي استراتيجية لهذا النظام وقبل الدخول في اي صفقة

نعود مرة اخرى للنظر الى الصورة لتوضيح الملاحظة الثانية



بالنظر الى يمين الشارت قبل الدخول في الصفقة سنجد ان السحابة سحابة صاعدة كما هو موضح باللون الازرق وفيها يقطع خط السنكو سبان ايه خط السنكو سبان بي من الاسفل للاعلى فيكون خط السنكو سبان ايه هو الحد العلوي للسحابة وتعتبر سحابة صاعدة تدعم الصعود و لذلك قبل الدخول في اي صفقة يتم النظر و يسمى ذلك بالنسبة لمتاجر الاشيموكو النظرة المستقبلية لاتجاه السعر فيتمالنظر الى السحابة المستقبلية و اتجاهها و لا يتم الدخول مالم تتوافق اتجاه السحابة على اقصى يمين الشارت مع اتجاه الصفقة

اتمنى ان تكون الملاحظتين واضحتين

و الان اعتقد عرفنا متى نخرج من الصفقة طبقا لهذه الاستراتيجية كما لاحظنا سابقا اشارة الخروج تكون معتمدة على نفس المكون من مكونات المؤشر الذي اعتمدنا عليه و بالتالي سيتم الخروج في حالة كسر السعر للسحابة في الاتجاه المعاكس و يتم متابعة الربح بتحريك الستوب لوس و يكون موضع الستوب لوس بحوالي عشرين نقطة من الطرف المعاكس للسحابة و يتم الدخول و الخروج طبقا للصورة الكاملة التي تتكون لنا من النظام من معطياته المختلفة

و الان لنعود الى معمل الاشيموكو للتطبيق على هذه الاستراتيجية

## حالة عملية للدراسة انظر الى الشارت التالي للتوضيح



الشكل هو شارت اسبوعي لعملة الاسترالي دولار

كما نلاحظ قد كسر السعر للسحابة للاسفل عند النقطة A و لكن نلاحظ ان السحابة من النوع فلات جاذبة للسعر و بالتالي سنحتاج الى شيء يدعمنا للدخول في هذه الصفقة ياترى ماهو ؟؟؟

بالتاكيد هو خط الشنكو سبان سنستخرج منه الدوم السابقة القوية و كانت هنالك نقطة دعم قوية عند الخط B و بالتالي انتظرنا اغلاق السعر اسفل خط الدعم و بداية انحدار خطي الكيجون و التنكان و بالطبع لن ننسى النظرة المستقبلية للسحابة بالنظر الى اقصى يمين الشارت سنرى ان السحابة هابطة و هو ما يؤيد اتجاهنا و بالتالي يتم الدخول في الصفقة و وضع الستوب لوس فوق الحد العلوي للسحابة بحوالي عشرين نقطة كما هو معروف من اساسيات هذه الاستراتيجية و يتم تحريك الستوب لوس مع تحرك السحابة للاسفل و ملاحقة الربح حتى وصل السعر الى النقطة D و نجح في كسر السحابة في الاتجاه المعاكس بفارق للنقاط الذي وضعناه على الجانب الاخر للسحابة و تم جني الربح و لكن سؤال يتردد الى اذهاننا هل سناخذ هذه الصفقة في الاتجاه المعاكس ؟؟؟

بالتاكيد لن نأخذها اولاً لان الشنكو سبان مازال داخل السحابة و يجب الانتظار لحين وجود جميع المؤشرات خارج منطقة السحابة لانها منطقة تذبذب و سيتما لنظر بعد تاكيد جميع الاشارات للنظرة المستقبلية للسحابة و ما اذا كانت السحابة من النوع الفلات ام لا و تدعيم صفقتنا بالاغلاق فوق منطقة مقاومة للسعر و التي تكونت من الشنكو سبان و بعد ذلك يتم الدخول في الصفقة باذن الله

اتمنى ان تكونوا قد بداتم في فهم كيفية المتاجرة بهذا النظام و مدى قوته و كيفية فلترة الصفقات على الشارت

و الان تبقى لنا استراتيجيتان من هذا المؤشر الرائع



## الاستراتيجية الرابعة : خطوط السنكو سبان ايه و بي – حدي السحابة -

كما ذكرنا سابقا انه اذا نظرنا الى الخطين المكونين للسحابة باعتبار انهما نوع من انواع الموفنج افرج بكل بساطة و كما نعلم ان السنكو سبان ايه هو لفترة وبالتاكد 26 اقل من فترة السنكو سبان بي و الذي يمثل 52 و كما نعلم طبقا للموفنج افرج عندما يقطع الموفنج افرج ذو المدة الزمنية القليلة الموفنج افرج لمدة زمنية اعلى فهذا اشارة للشراء و العكس صحيح يمكننا ايضا اعتبار قطع السنكو سبان ايه للسنكو سبان بي من الاسفل للاعلى اشارة للصعود و العكس

كما ذكرنا سابقا انه يمكن اعتبارهم كخطي موفنج افرج اقوياء جدا و لكن يلاحظ عند استخدام هذه الاستراتيجية ان يستحسن جدا العمل على فريم كبير لتدعيم الاشارة و ليكون الخطين اكثر قوة و احتمالية و بالرغم من عدم انتشار هذه الاستراتيجية حيث ان معظم المتاجرين بالاشيموكو يستخدمون السحابة لاستخراج معطياتها التي ذكرناها سابقا و لتدعيم الاتجاه عند الدخول في صفقة و لكنها استراتيجية قوية ايضا لانها تعتمد على ان تتاجر في اتجاه الترنند و لا يجب ان نهمل باقي معطيات المؤشر و هو ما يرتكز عليه نظام الايشيموكو بصفة اساسية المتاجرة مع الترنند و الصورة الكاملة لمعطيات المؤشر للاستفادة القصوى من معطياته

### فترة مدى قوة التقاطع

#### تقاطع قوي

تكون فرصة قوية عندما يكون السعر في نفس اتجاه تقاطع السحابة للتوضيح اكثر فمثلا فمثلا نظرنا الى السحابة المستقبلية على يمين الشارت و وجدناها تقاطعت و تكونت سحابة صاعدة في نفس الوقت كان السعر اعلى السحابة حاليا بالتالي تعتبر اشارة قوية

#### تقاطع متوسط القوة

تكون فرصة متوسطة القوة اذا كان السعر داخل السحابة عندما حدث التقاطع للسحابة المستقبلية فمثلا نظرنا الى السحابة المستقبلية على يمين الشارت و وجدناها تقاطعت و تكونت سحابة صاعدة في نفس الوقت كان السعر داخل السحابة حاليا تعتبر اشارة متوسطة القوة

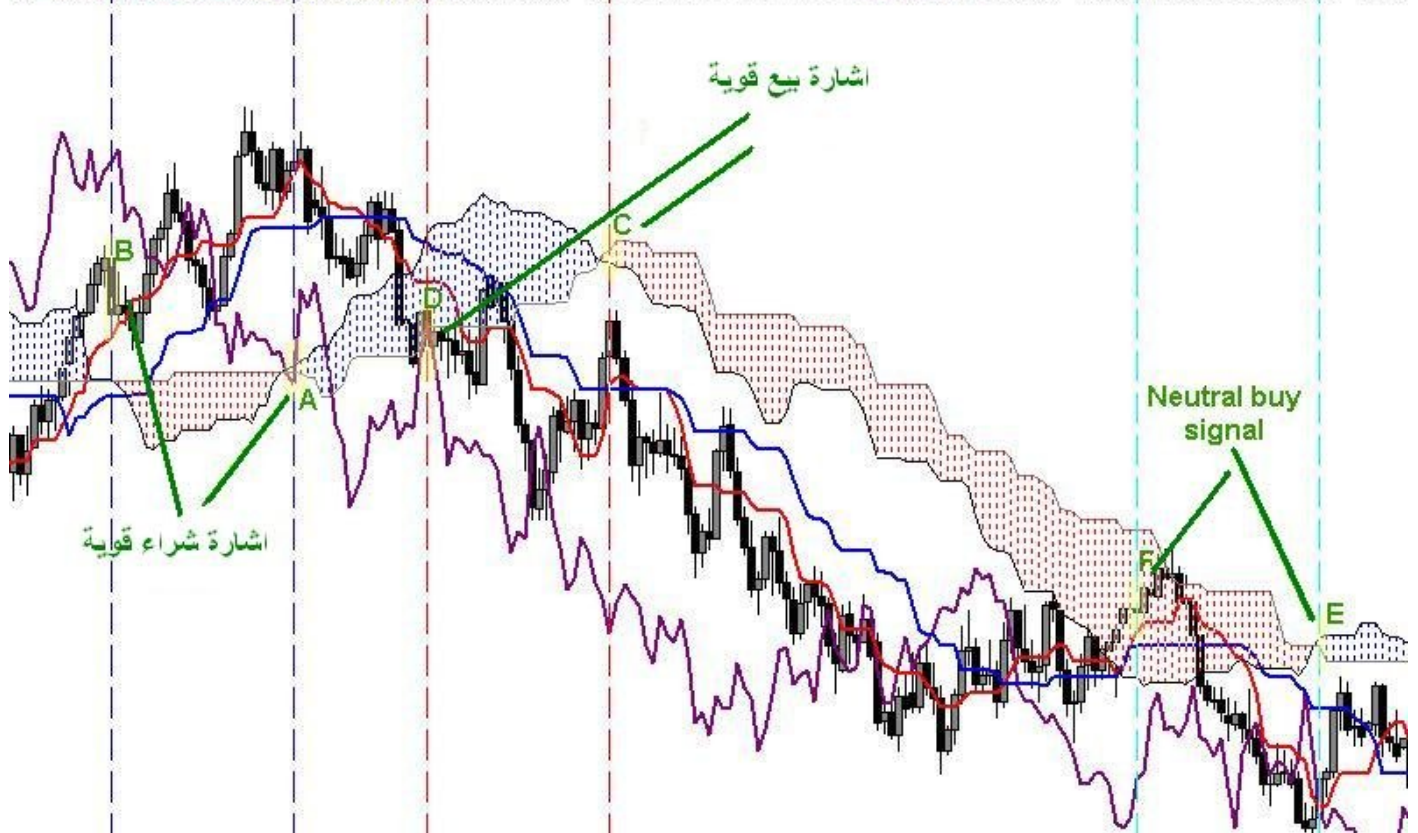
#### تقاطع ضعيف

تكون فرصة ضعيفة اذا كان السعر حاليا في اتجاه معاكس للاتجاه الذي تقاطعت به السحابة المستقبلية فمثلا نظرنا الى السحابة المستقبلية على يمين الشارت و وجدناها تقاطعت و تكونت سحابة صاعدة في نفس الوقت كان السعر اسفل السحابة حاليا بالتالي تعتبر اشارة ضعيفة

### انظر الى الشارت التالي للتوضيح

ملاحظة هامة جدا قبل النظر الى الشارت : كما ذكرنا انه يتم النظر الى السحابة المستقبلية عند حدوث التقاطع و في هذا الشارت هو عرض لفرص تمت و بالتالي فقد كانت السحابة المستقبلية المتكونة وقتها هي سحابة موجودة حاليا و لذل فقد تم رسم الخطوط لتوضيح اين حدث تقاطع و اين كان السعر وقت التقاطع لفترة مدى قوة الاشارة كما ذكرنا سابقا

Jan=1.1722 Tenkan-sen=1.1723 Kijun-sen=1.1616 Senkou Span A=1.1669 Senkou Span B=1.1533 9,26,52,26,26 USD/CAD O=1.1735 H=1.1753 L=1.1697 C=1.1722





بالنظر الى الصورة في الاعلى سنجد انه حدثت ثلاث فرص بناء على الاستراتيجية

#### الفرصة الاولى

تغير اتجاه السحابة المستقبلية الى الصعود عند النقطة A و كان السعر فوق السحابة ايضا عند النقطة B و بالتالي كان في نفس اتجاه السحابة المستقبلية الجديدة فتعتبر اشارة شراء قوية

#### الفرصة الثانية

تغير اتجاه السحابة المستقبلية الى الهبوط عند النقطة C و كان السعر في نفس اللحظة قد كسر السحابة منذ شمعة واحدة عند النقطة D و اصبح تحت السحابة مما يعني انه في نفس اتجاه السحابة المستقبلية في لحظة التقاطع فما يهمنا اغلاق الشمعة المتكونة لحظة التقاطع نفسها فقط و موقعها من السحابة و لذلك فهي ايضا اشارة بيع قوية

#### الفرصة الثالثة

تغير اتجاه السحابة المستقبلية الى الصعود عند النقطة E و في نفس اللحظة التي تغير فيها الاتجاه كان السعر بداخل السحابة عند النقطة F مما يعني انها اشارة متوسطة و لذلك تكون اشارة شراء متوسطة القوة

بالطبع يجب ان لا نهمل باقي مكونات نظام المؤشر و اقولها و اعيدها مرارا و تكرارا يتم اخذ الصورة الكاملة للنظام و ليست نظرة جزئية

الان و الحمد لله قد فهمنا الاستراتيجية و لكن اين نضع نقطة وقف الخسارة و نقطة جني الارباح؟؟  
نظرا للتشابه الكبير بينها و بين الاستراتيجية المعتمدة على كسر السحابة بالتالي يتم وضع الستوب لوس بنفس الاسلوب اي عند الجانب الاخر من السحابة بفارق عشرين نقطة تقريبا و يتم تحريكه تلقائيا و هذا المتبع طبقا لقواعد النظام و لكن في رأيي الشخصي يمكننا الاختلاف قليلا في هذه النقطة فبدلا من انتظار كسر السحابة يمكننا الخروج مع تقاطع الكيجون والتتكان و بداية انحدارهم في الاتجاه المعاكس للصفقة او مع تقاطع خط الشنكو سبان مع منحنى السعر في عكس الاتجاه و في رأيي و الله اعلم انها افضل باذن الله

و الان تبقت لنا الاستراتيجية الاخيرة باذن الله

## الاستراتيجية الخامسة : خط الشنكو سبان و علاقته بمنحنى السعر

كما ذكرنا سابقا ان هذا الخط من المميزات الرائعة للنظام حيث يمدنا بالدعوم و المقاومات و لتأكيد الاتجاه في اغلب الاستراتيجيات قبل الدخول في اي صفقة و لذلك فيمكن لستخدامه في المتاجرة بمفرده ايضا عند متابعة علاقته مع منحنى السعر فاذا قطع خط الشنكو منحنى السعر من اعلى لاسفل يكون اشارة للهبوط و اذا قطع من اسفل لاعلى يكون اشارة للصعود و اكرر **اذا قطع و لم اقل اذا اخترق و اصبح بداخل شمعة السعر** الحالية لانه في حالة الاختراق فقط يعبر عن حالة توازن و لا يعبر عن اي اتجاه و تحقيق نسبة نجاح لا باس بها و لكن كما ذكرنا يجب النظر الى الصورة الكاملة للنظام حتى نستفيد من جميع المعطيات و كعادة معظم استراتيجيات المؤشر يتم فلتره قوة الاشارة الى ثلاث درجات من القوة كالتالي

### فلتره مدى قوة التقاطع

#### تقاطع قوي

في حالة الشراء يكون التقاطع قوي اذا قطع خط الشنكو سبان منحنى السعر من اسفل لاعلى و كان السعر فوق السحابة عند لحظة قطع خط الشنكو سبان لمنحنى السعر

في حالة البيع يكون التقاطع قوي اذا قطع خط الشنكو سبان منحنى السعر من اعلى لاسفل و كان السعر اسفل السحابة عند لحظة قطع خط الشنكو سبان لمنحنى السعر

#### تقاطع متوسط القوة

في حالة الشراء يكون التقاطع متوسط اذا قطع خط الشنكو سبان منحنى السعر من اسفل لاعلى و كان السعر بداخل السحابة عند لحظة قطع خط الشنكو سبان لمنحنى السعر

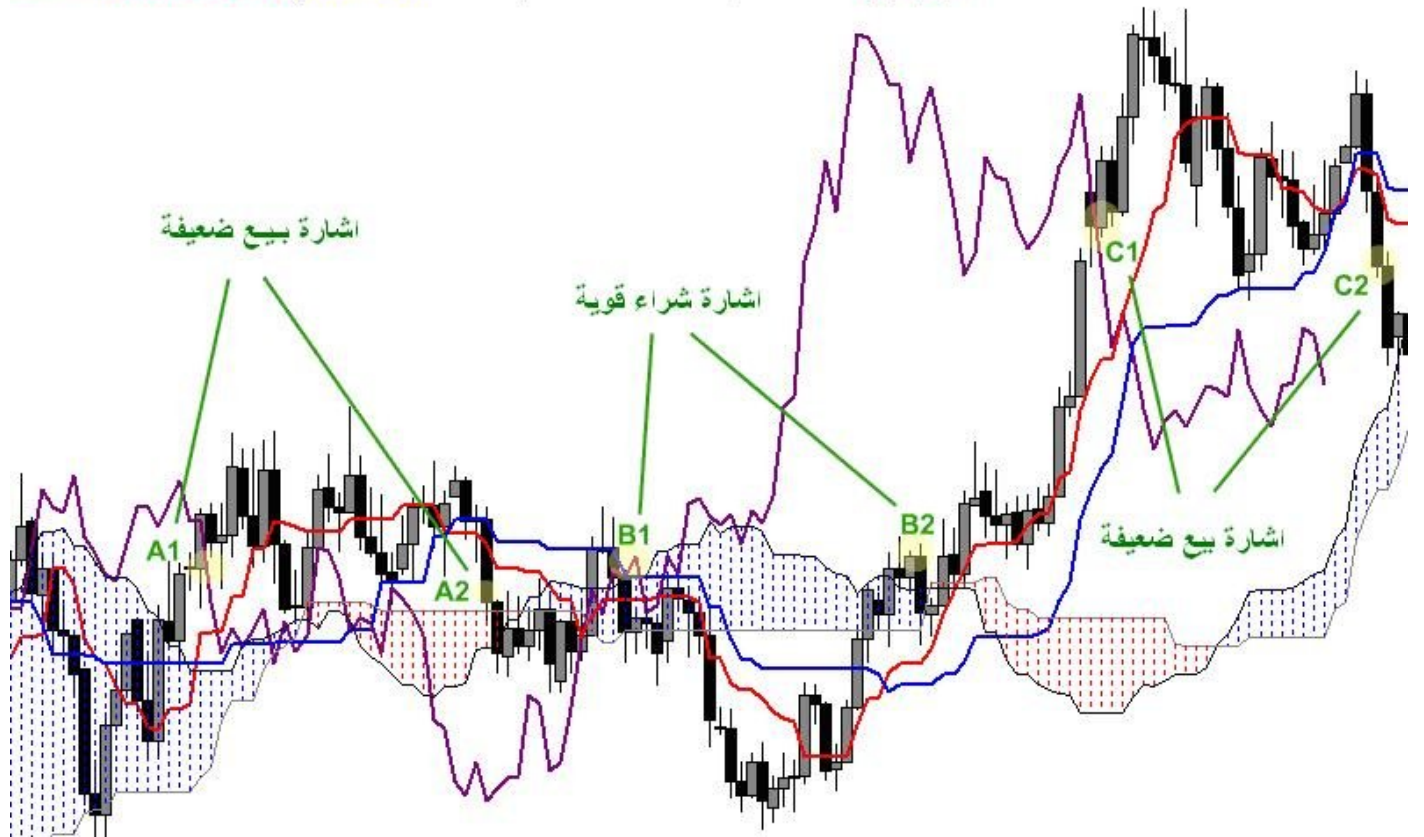
في حالة البيع يكون التقاطع متوسط اذا قطع خط الشنكو سبان منحنى السعر من اسفل لاعلى و كان السعر بداخل السحابة عند لحظة قطع خط الشنكو سبان لمنحنى السعر

#### تقاطع ضعيف

في حالة الشراء يكون التقاطع ضعيف اذا قطع خط الشنكو سبان منحنى السعر من اسفل لاعلى و كان السعر اسفل السحابة عند لحظة قطع خط الشنكو سبان لمنحنى السعر

في حالة البيع يكون التقاطع ضعيف اذا قطع خط الشنكو سبان منحنى السعر من اسفل لاعلى و كان السعر فوق السحابة عند لحظة قطع خط الشنكو سبان لمنحنى السعر

انظر الى الشارات التالي للتوضيح



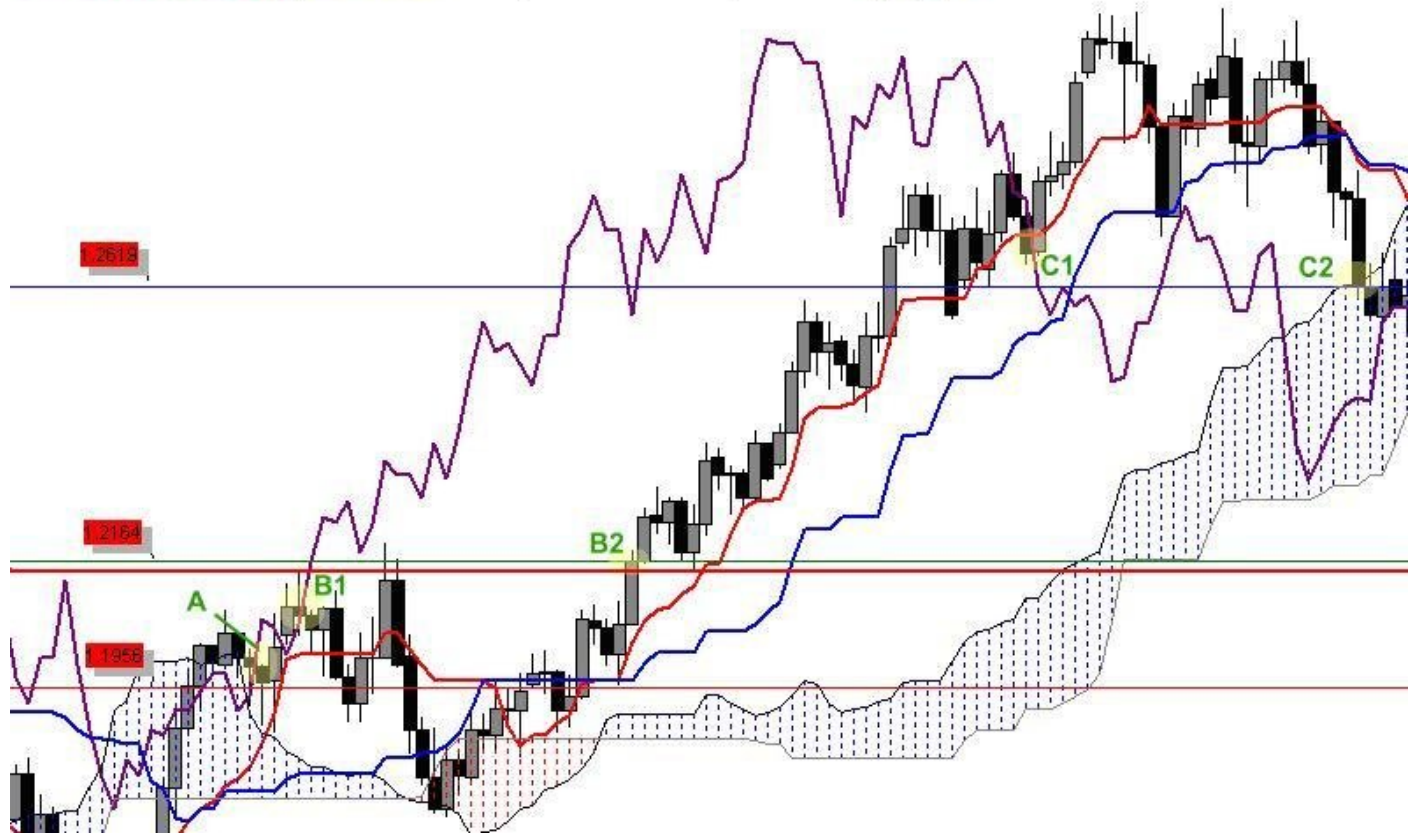
و الان كما شاهدنا كانت لدينا الاشارات التالية

اشارتين ضعيفتين للبيع لان السعر كان فوق السحابة و بالطبع السحابة تمثل منطقة دعم قوية

اشارتين شراء قويتين و لكن سنلاحظ هنا التالي عند الدخول في الاشارة الاولى كنا سنخرج بخسارة و بالطبع تعرفون السبب لاننا لم نستخلص باقي معطيات النظام و هي ان الشنكو سيان كان قد كون سابقا عند اشارات البيع الضعيفة عدة قمم تمثل منطقة مقاومة عنيفة بخلاف وجود الكيجون في حالة خط مستقيم مما يعني احتمال تواجد تاثير המחاة و ايضا السحابة من نوع الفلات الجاذبة للسعر و بالتالي كنا سننتظر الاغلاق فوق منطقة المقاومة و تم تأكيد ذلك لاحقا بالاشارة القوية التالية و نلاحظ بعد الاشارة الثانية تذبذب السعر قليلا الى ان نجح في الاغلاق فوق نقطة المقاومة و كانت اشارة ناجحة و لله الحمد بخلاف جميع الاستراتيجيات الاخرى يتم تحديد جني الارباح ذهنيا فيبينتظر المتاجر الاشارة التي تؤكد له عكس التردد و هي اختيارية باستخدام اي من مكونات المؤشر و لكن كما ذكرنا سابقا يجب مراعاة جميع معطيات المؤشر عند الدخول

حالة عملية للدراسة

انظر الى الشارت التالي للتوضيح



بالنظر الى هذه الشارت و هي شارت يومية لزوج الدولار فرنك

عند النقطة A حدث تقاطع للشنكوسبان وهو تقاطع شراء قوي لوجود السعر فوق السحابة لحظة التقاطع و لكن انتظر كما ذكرت يجب الاخذ بكل المعطيات و بالتالي عند النظر لخطي الكيجون و التنكان سنجد انهما اولا بداخل السحابة مما يعني في حالة عدم ترند ويجب الانتظار لحينخروجهما و ثانيا خط الكيجون مستقيم اي في حالة توازن و ثالثا و اخيرا السحابة من النوع الفلات و هو مما يعني احتمالية كبيرة لجذب السعر من قبل خط الكيجون او السحابة بالاضافة الى ذلك خط الشنكو سبان كان قد كون مسبقا منطقة مقاومة عند الخط الاحمر 1.2090 و بالتالي سيتم الانتظار لحين اغلاق شمعة فوق هذا الخط و الاغلاق فوق منطقة المقاومة القوية و خروج خطي الكيجون و التنكان خارج السحابة و بداية انحدارهما لاعلى و بالفعل لناخذ الصفقة لتلك الاسباب طبعا من عند النقطة B1 و يتم الانتظار و بالفعل اغلقت الشمعة فوق مستوى المقاومة عند B2 و ايضا كان خطي الكيجون و التنكان و جميع مكونات النظام خارج السحابة و بدا انحدار خطي الكيجون و التنكان لاعلى و خط الشينكو سبان فوق منحنى السعر و بالتالي فرصة مثالية و كما ذكرنا انه باستخدام هذه الطريقة يمكن اختيار نقطة الخروج التي تفضلها و شخصيا افضل اختيار طريقة استراتيجية خط الكيجون بحيث نضع وقف الخسارة المتحرك تحت خط الكيجون بعدد من النقاط و بالفعل تم الخروج عند النقطة C2

اما عن النقطة C1 فهي توضح اسلوب اخر للخروج و هو اعتماد خط التنكان اسفله بعدد من النقاط كستوبمتحرك و لكن شخصيا افضل خط الكيجون لقوته مقارنة بالتنكان لانه يعتمد على فترة زمنية اكبر و لكن بما اننا نعمل على تايم فريم كبير فيمكننا ايضا اعتماد اسفل خط التنكان بعدد من النقاط كوقف خسارة متحرك و لكن اكرر لاننا على فريم كبير و ليس فريم ساعة مثلا او اربع ساعات

نقاط اساسية يتم اخذها في الاعتبار عند استخدام هذا المؤشر في المتاجرة

- 1- يتم الدخول بناء على معطيات جميع مكونات المؤشر
  - 2- يتم النظر الى السحابة المستقبلية وتأثير المحاة و السحابة من النوع الفلات لانهم من المؤثرات الهامة جدا
  - 3- لا تنسى استخراج الدعوم و المقاومات القوية مما مضى من الشنكو سبان
  - 4- هذا النظام ليس كغيره فليس المهم عدد الصفقات الرابحة والخاسرة و لكن المهم الصافي و عند الربح نحاول الحصول على الربح المضمون باقصى حد و عند الخسارة نحاول تقليل الخسارة الى ايجد لنتمكن من النجاح على المدى الطويل
  - 5- لا تحاول معرفة الى اين يذهب السعر فقط اتبع جميع الاشارات التي تنتج لك من معطيات المؤشر و دع الشارت تخبرك بوجود صفكولا تدع احساسك هو الذي يقول لك ادخل من هنا او اخرج من هنا فقط التزم بالقوانين
  - 6- قبل الدخول في اي صفقة للافضل يتم كتابه ذلك في ورقة او على الشارت وضع كل مكون من المكونات وهل هو يؤيد الاتجاه ام لا حتى يتسنى لك النظرة السريعة قبل الدخول في الصفقة و ملاحظة ما اذا كنت قد اغفلت شيء ما
- على سبيل المثال
- تقاطع خطي الكيجون و التتكان قوته : قوي – متوسط – ضعيف
- انحدار خطي الكيجون و التتكان : في نفس الاتجاه – حالة توازن توحى بمزيد من التذبذب و احتمال جذب السعر – في عكس الاتجاه
- صاعدة – هابطه
- الشنكو سبان : السحابة المستقبلية :
- الدعم و المقاومة : اعلى – اسفل منحنى السعر
- خط دعم او مقاومة متكون من الشنكو سبان او من خط سنكوسبان ايه او سنكو سبان بي لسحابه سابقة
- هل هناك اي من المكونات بداخل السحابه كالشنكو سبان او الكيجون و التتكان



# الخاتمة

اسأل الله العلي العظيم ان اكون قد وفقت في شرح هذا المؤشر شرحا تفصيليا دقيقا و اعتذر عن بعض التكرار في الشرح و ذلك لاهمية بعض النقاط و باذن الله قريبا سيصدر جزء اخر خاص بدمج المؤشر مع اساليب المتاجرة المختلفة و ارجو من الله ان يوفق الجميع و يبارك لكم في رزقكم و عافيتكم و اسألكم دعوة صالحة لي و لأخي و لوالدائي

و اتقدم بخالص الشكر لادارة منتديات المتداول العربي , و استاذ سمير صيام و محمد عبده و استاذ طلال السميري و استاذ وليدالحلو و الاعضاء الكرام و اخص بالشكر الاستاذ محمد العزب على دعمه المتواصل لي و الى فريق

## Kumo Warriors

الذين تشرفت بانضمامي لهم كأول فريق عالمي يتاجر باستخدام المؤشر باساليب مختلفه و بصفتي العضو الممثل للفريق في المنتديات العربيه و الى موسوعة الايشيموكو و المواقع الخاصة بالمؤشر التي تعلمت منها الكثير

أخوكم في الله / رامي صقر

BrokenSoul08

من منتديات المتداول العربي

السلام عليكم و رحمة الله و بركاته